



Najlepsze zagrody edukacyjne z Dolnego Śląska



WROCLAW
DODR

Dolnośląski Ośrodek Doradztwa Rolniczego

Wydawca:

Dolnośląski Ośrodek Doradztwa Rolniczego
53-033 Wrocław, ul. Zwycięska 8, tel. 71 339 80 21

Opracowanie: Agnieszka Kowalczuk-Misek, Dział Rozwoju Obszarów Wiejskich, DODR

Redakcja i korekta: Izabela Liskowiak-Jaremko, Agnieszka Siegel,
Dział Metodyki Doradztwa, Szkoleń i Wydawnictw, DODR

Opracowanie graficzne i skład: Ewa Kutkowska,
Dział Metodyki Doradztwa, Szkoleń i Wydawnictw, DODR

Zdjęcia: DODR

Nakład: 1000 sztuk

Pojęcie zagrody edukacyjnej



Zagroda edukacyjna to gospodarstwo rolne, także pasieczne albo ogrodnicze, w którym rolnicy prowadzą zajęcia edukacyjne. Są one miejscem wycieczek szkolnych, podczas których prezentowana jest praca w wiejskim gospodarstwie, a dzieci uczestniczą w warsztatach na temat rolnictwa i hodowli zwierząt oraz wiejskiego dziedzictwa.

Zagroda edukacyjna jest nazwą chronioną, zastrzeżoną w Urzędzie Patentowym przez Centrum Doradztwa Rolniczego Oddział w Krakowie (CDR O/Kraków), które stworzyło możliwość bezpłatnej promocji dla zagród edukacyjnych i używania nazwy oraz logo Ogólnopolskiej Sieci Zagród Edukacyjnych.

Członkostwo w Sieci jest bezpłatne, jednak aby starać się o zostanie jej członkiem, rolnicy muszą spełnić wymagania regulaminu, poprawnie wypełnić kwestionariusz zgłoszeniowy wraz z programami prowadzonych zajęć oraz uzyskać rekomendację wojewódzkiego koordynatora Sieci Zagród Edukacyjnych. W województwie dolnośląskim funkcję tę pełnią:

- Agnieszka Kowalczyk-Misek, zastępca kierownika Działu Rozwoju Obszarów Wiejskich DODR, tel. 609 657 199, e-mail: agnieszka.kowalczyk@dodr.pl,
- Katarzyna Sikora, główny specjalista w Dziale Rozwoju Obszarów Wiejskich DODR, tel. 71 339 80 21/22 wew. 152, e-mail: katarzyna.sikora@dodr.pl

Dzięki Sieci, dolnośląskie zagrody edukacyjne mogą promować swoją ofertę w ogólnopolskim systemie internetowym www.zagrodaedukacyjna.pl, a także brać udział w akcjach promocyjnych i szkoleniach organizowanych przez właściciela Sieci i Dolnośląski Ośrodek Doradztwa Rolniczego z siedzibą we Wrocławiu.

Programy edukacyjne

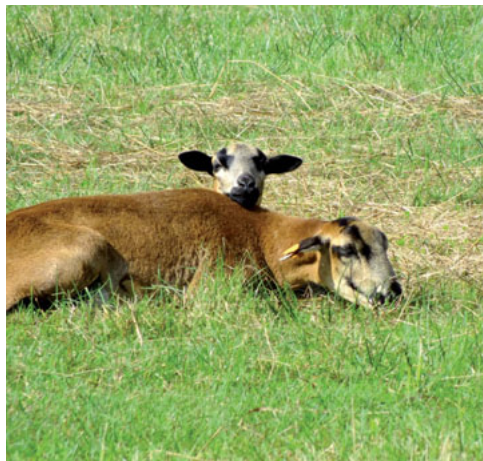
Związek gospodarstwa rolnego z cyklem pór roku pozwala prezentować podczas zajęć zjawiska przyrodnicze oraz ich wykorzystanie przez człowieka, uczy cierpliwości, szacunku wobec natury, kształtuje postawy ekologiczne, konsumenckie i życiowe. Bezpośredni kontakt dzieci z przyrodą pozwala im lepiej przyswoić wiedzę, a także korzystnie wpływa na psychikę.

Dzięki ofercie edukacyjnej gospodarstw rolnych uczniowie mają możliwość poznania wsi od podszewki. Poznają życie i pracę na wsi, zwracają uwagę na wysiłek, jaki należy włożyć, by wyprodukować żywność, nabierają szacunku do zawodu rolnika. Uczą się rozpoznawać różne gatunki zwierząt gospodarskich, tego jak o nie dbać i czym należy karmić. Wieś daje także możliwość poznania wielu gatunków czy odmian drzew owocowych, ziół, warzyw czy zbóż. Jest też okazją do wielu nowych odkryć i nauki z różnych dziedzin szkolnej podstawy programowej.

Gospodarstwo rolne to atrakcyjne miejsce prowadzenia zajęć dydaktycznych, łączących teorię z ćwiczeniami praktycznymi nie tylko w zakresie przedmiotów szkolnych. Dzięki obecności zwierząt, mnogości zapachów i dźwięków, dostarcza bodźców poznawczych i pobudza dziecięcą wyobraźnię.

Zaplecze edukacyjne gospodarstwa stanowią budynki gospodarcze, takie jak stodoły, obory, stajnie, szopy, spichlerze, magazyny, budynki służące przetwórstwu (młyny, serowarnie, dojrzewalnie, domowe piekarnie, pracownie pszczelarskie) oraz budynki służące rzemiosłu (kuźnie, pracownie rzeźbiarskie i inne warsztaty).

Każdy właściciel zagrody przygotowuje scenariusze zajęć, które są zatwierdzane przez Centrum Doradztwa Rolniczego Oddział w Krakowie.



Programy te są prezentowane w różnych formach:

- warsztatów,
- pokazów,
- szkoleń,
- ścieżek dydaktycznych,
- i innych.

W ramach takich zajęć mogą odbywać się np. warsztaty wyrobu filcu z wełny owczej (np. „Od owieczki do niteczki”), pokazy pozyskiwania miodu, warsztaty pieczenia chleba (np. „Od ziarenka do bochenka”) czy wyrobu sera, warsztaty przyrodnicze lub lekcje przyrody na świeżym powietrzu, wykopki, wycinanie dyni, warsztaty kulinarne (lepienie pierogów, pieczenie bułeczek), zajęcia rękodzielnicze i wiele innych. W zagrodach są też ścieżki przyrodnicze z opisanymi roślinami ozdobnymi, ziołami czy warzywami.



Trzy formy aktywności

Cechą wspólną zajęć realizowanych w zagrodach edukacyjnych jest zabawa. A to oznacza, że wiejska zagroda stanowi doskonałe środowisko do uczenia się. Nauka poprzez zabawę umożliwia nawiązanie kontaktu z nowymi przedmiotami, których dziecko wcześniej nie widziało, tworzenie własnych dzieł oraz zaspokojenie potrzeby działania. Zatem w zagrodzie edukacyjnej są realizowane trzy podstawowe formy aktywności – słowna, ruchowa i wytwórcza. Zajęcia są prowadzone z zastosowaniem metod aktywizujących, integrujących oraz motywacyjnych. Wśród nich znajdują się tematyczne gry terenowe, inscenizacje, konkursy, pedagogika zabawy, nagradzanie najbardziej aktywnych dzieci albo aktywizowanie dzieci przeskadzających grupie. Jest również czas na zajęcia rekreacyjne na świeżym powietrzu lub wędrowki po lesie, łąkach czy polach. Często na zakończenie programu dnia jest ognisko lub grill.



Korzyści prowadzenia edukacji w gospodarstwie

Zajęcia edukacyjne w gospodarstwie przynoszą korzyści rolnikom i uczniom.

Korzyści dla rolników:

- dodatkowy dochód,
- przedłużenie sezonu turystycznego,
- promocja produktów z gospodarstwa,
- wzbogacenie codziennego życia rolnika,
- satysfakcja i radość z pracy z dziećmi i młodzieżą,
- nowe perspektywy.



Korzyści dla szkolnictwa:

- urozmaicony i wzbogacony proces kształcenia,
- zajęcia praktyczne i warsztatowe z różnych dziedzin i przedmiotów,
- alternatywne miejsca edukacji,
- możliwość poznania wiejskiej kultury i obyczajów.

Zagrody edukacyjne na Dolnym Śląsku

Województwo dolnośląskie jest liderem w rankingu zagród edukacyjnych w Polsce. Na terenie województwa działa 38 zagród, prezentujących różne profile edukacyjne skierowane do dzieci w wieku przedszkolnym, szkolnym, młodzieży oraz dorosłych.

W celu nagrodzenia najciekawszych zagród edukacyjnych, Dolnośląski Ośrodek Doradztwa Rolniczego z siedzibą we Wrocławiu zorganizował w 2019 roku wojewódzki konkurs „Najlepsza zagroda edukacyjna z Dolnego Śląska”. Ideą konkursu jest promocja idei edukacji w gospodarstwie rolnym, wskazanie wsi jako atrakcyjnego miejsca edukacji i wypoczynku oraz prezentacja dziedzictwa kulturowego wsi dolnośląskiej.

W skład wojewódzkiej komisji konkursowej, powołanej przez Dyrektora Dolnośląskiego Ośrodka Doradztwa Rolniczego weszli:

- Agnieszka Kowalczyk-Misek – zastępca kierownika Działu Rozwoju Obszarów Wiejskich Dolnośląskiego Ośrodka Doradztwa Rolniczego – Przewodnicząca Komisji
- Izabela Michniewicz – kierownik Działu Rozwoju Obszarów Wiejskich Dolnośląskiego Ośrodka Doradztwa Rolniczego,
- Dariusz Jagieła – Prezes Dolnośląskiej Zielonej Doliny DOZEDO Sp. z o. o.
- dr Izabela Kurtyka – Instytut Nauk Ekonomicznych i Społecznych Uniwersytetu Przyrodniczego we Wrocławiu,
- Rajmund Papiernik – Dyrektor Biura Zarządu Dolnośląskiej Organizacji Turystycznej,

W konkursie wzięło udział 11 dolnośląskich zagród edukacyjnych, spośród których jury wybraли trzech laureatów.

- I miejsce – Sylwia Ostrowska, Zagroda Edukacyjna Marianówek
- II miejsce – Jan Krzysztof Raftowicz, Zagroda edukacyjna Gospodarstwo Rybackie „Ruda Żmigrodzka”
- III miejsce – Malwina i Stanisława Pasternak, Zagroda Edukacyjna Pasternak

Uroczyste podsumowanie konkursu odbyło się w niedzielę 8 września w Świdnicy, podczas konferencji „Od rolnika do koszyka”, która towarzyszyła plenerowej imprezie Dolnośląskie Targi Produktu Lokalnego. Oba wydarzenia skierowane były do osób szukających zdrowej żywności, promowały dolnośląskich rolników oraz lokalne i regionalne produkty. Jej zadaniem było także przedstawienie sposobów efektywnej promocji wiejskiej oferty i tworzenia grup operacyjnych w ramach działania „Współpraca” Sieci na rzecz innowacji w rolnictwie i na obszarach wiejskich. Wśród dolnośląskich zagród edukacyjnych znaleźli się także producenci i przetwórcy lokalnej żywności prowadzący lokalne sklepiki z produktami regionalnymi. Są oni przykładem innowacyjnego podejścia do promocji w formie zajęć edukacyjnych dla dzieci.

Ofertę wszystkich dolnośląskich zagród edukacyjnych można znaleźć na stronie internetowej www.zagrodaedukacyjna.pl.



I MIEJSCE

ZAGRODA EDUKACYJNA MARIANÓWEK

Właściciel: Sylwia Ostrowska
powiat dzierzoniowski
Dobrocin, Marianówek 1, 58-200 Dzierżoniów
tel. 509 289 616,
e-mail: marianówek@interia.pl
www.agroturystyka-marianówek.pl

Zagroda znajduje się na terenie czynnego gospodarstwa z produkcją roślinną i zwierzęcą. Jedną z atrakcji jest możliwość przebywania ze zwierzętami. Dzieci i młodzież oglądają konie, kuczki, bydło, owce, trzodę chlewną, kozy, króliki czy domowe ptactwo. I właśnie wizyta u zwierząt gospodarskich rozpoczyna pobyt gości w gospodarstwie. Mogą oni nie tylko zobaczyć, ale też nakarmić mieszkańców wysokotowarowego gospodarstwa rolnego. Zajęcia edukacyjne odbywają się w przestronnej sali, która powstała z niegdysiejszej stodoły. Dzieci korzystają z naturalnej przestrzeni, od pola, przez podwórko, po budynki gospodarskie. Mali goście zdobywają wiedzę na temat pochodzenia podstawowych produktów, jak jaja, mleko, masło chleb itp.

– Proponujemy ciekawą formę spędzenia czasu oraz edukację dzieci szkolnych i przedszkolnych w zakresie ekologii i funkcjonowania gospodarstwa rolnego – mówi Sylwia Ostrowska. – Nasi goście mogą doić krowy, zemleć na żarnach zboże na mąkę, prać na tarze, ubijać masło w drewnianej maselnicy, albo upiec chleb czy ciasteczka.





Wychodząc naprzeciw oczekiwaniom grup odwiedzających Marianówek, właścicielka przygotowuje zajęcia o różnej tematyce, dostosowanej do pory roku i preferencji nauczycieli. W ofercie ma takie pozycje, jak Dary jesieni, Od ziarenka do bochenka, Wieś dawniej i dziś, Tradycje Świąt Bożego Narodzenia, Dzień babci i dziadka, Tradycje wielkanocne, Dzień mamy, Ekologiczny Dzień Dziecka czy Żyj smacznie i zdrowo. Pod tytułami kryją się zajęcia, w trakcie których dzieciaki uczą się nowych umiejętności. Wracają do domu z własnoręcznie przygotowanymi rękodziełami, upieczonymi smakołykami albo ubitym masłem.

Na terenie gospodarstwa znajduje się ścieżka edukacyjna pokazująca stare maszyny i urządzenia rolnicze, dzięki którym można poznać XIX-wieczne życie codzienne na wsi. Dzieci chętnie biorą udział w zabawach i konkursach lub korzystają z przygotowanego specjalnie dla nich placu zabaw i ścieżki zmysłów.



II MIEJSCE

GOSPODARSTWO RYBACKIE RUDA ŻMIGRODZKA

Właściciel: Jan Krzysztof Raftowicz
powiat trzebnicki
gmina Żmigród
Ruda Żmigrodzka 102, 55-140 Żmigród
tel. 881 778 707
e-mail: edukacja@raftowicz.pl
www.ryby.raftowicz.pl

Na terenie gospodarstwa rybackiego jest kilkanaście stawów różnej wielkości i o różnym przeznaczeniu. Największy jest Krzysztof Dolny o powierzchni 50 ha lustra wody. Jest tu regionalna Karczma Rybna – miejsce posiłku lub zajęć edukacyjnych w razie niepogody, hodowla danieli oraz budynek płuczki – miejsce prezentacji żywych ryb i sprzętu rybackiego.

W czasie zajęć dzieci poznają historię i specyfikę rybactwa Doliny Baryczy, dowiadują się też, na czym polega zawód rybaka. Młodzi odkrywcy poznają lokalną florę i faunę, uczą się rozróżniać gatunki ryb i ptaków zamieszkujących te tereny. Dowiadują się, jak wygląda cykl życia karpia, mają też okazję zobaczyć z bliska ryby hodowlane oraz sprzęt i strój rybacki.

Zajęcia w zagrodzie edukacyjnej są prowadzone przez córkę właściciela gospodarstwa Lidię Jażdżewską. Goście odwiedzający zagrodę zaczynają od drugiego śniadania na tarasie Karczmy Rybnej, otoczonym z każdej strony wodą. Dzieci zwiedzają gospodarstwo trasą wytyczoną przez tablice dydaktyczne. Oglądają stawy hodowlane, często przystają, żeby popatrzeć na ptaki wodne przez lornetki, wsłuchać się w rechot żab czy odgło-





sy trzciniaaka. Urozmaiceniem wycieczki są konkursy i zgadywanki. Uczniowie znajdują w atlasie napotkany gatunek rośliny czy zwierzęcia. Dzieci podpatrują ryby podpływające po świeżą karmę przez dopływ wody w młynie, widzą rybaków pracujących na stawach (karmienie ryb na stawie, koszenie trzcin, odmulanie itp.). Młodzi obserwatorzy bawią się też w tropicieli – wyszukują ślady bytowania zwierząt nad stawami, obserwują wodę stawową w szklance, sprawdzają jej temperaturę i poziom osadów. Idąc trasą ścieżki przyrodniczej, mogą porównać wysokość grobli nieistniejącego już Stawu Pańskiego, usypanej ręcznie w średniowieczu przez zakonników z klasztoru Cystersów. W budynku płuczki uczniowie mogą zobaczyć karpie, przymierzyć strój i sprzęt rybacki, czy sprawdzić ciężar rudy darniowej, od której wzięły się nazwy wielu miejscowości w Dolinie Baryczy. Mogą potrzymać zrzucone co roku poroże danieli. No i co najistotniejsze – nakarmić daniela marchewką z ręki.

Przy paśniku danieli znajduje się duży, trawiasty, ogrodzony plac, na którym dzieci i młodzież bawią się na świeżym powietrzu. Zabawy nawiązują tematycznie do stawów (np. zaganianie rybek-dzieci do sieci tworzonej z dzieci, szukanie wolnego gniazda uformowanego ze skakanek, gdy nadlatuje bielik, chodzenie po połączonych skakanek jak bocian). Starsze grupy dzieci i młodzieży grają w piłkę lub ringo.



III MIEJSCE

ZAGRODA EDUKACYJNA PASTERNAK

Właściciel: Malwina i Stanisława Pasternak

Powiat: ząbkowski

Lutomierz 29, 57-213 Stoszowice

tel. 661 783 435

e-mail: malwina_pasternak@vp.pl

www.serylutomierskie.pl

Zagroda edukacyjna Pasternak działa w gospodarstwie rolnym prowadzonym przez trzy pokolenia rodziny Pasternaków. Od ponad 10 lat córka właścicieli Malwina razem z mamą Stanisławą produkują ser i uczą sztuki serowarskiej swoich gości. W tym celu przygotowały program edukacyjny „Warsztaty warzenia sera na wesoło”. Uczestnicy zajęć dostają strój roboczy i pracują w warzelni, przechodząc cały proces produkcji sera. Zaczynają od przygotowania mleka, poprzez krojenie skrzepu, do odciągnięcia ręcznie serwatki. Każdy z uczestników otrzymuje swoją formę, wybiera zioła i wyrabia ser. Po warsztatach warzenia sera na wesoło uczniowie idą na spacer po obejściu. Dzieci poznają maszyny rolnicze wykorzystywane w gospodarstwie, pomieszczenia gospodarskie i hodowane tu zwierzęta. Odwiedzają także chlewnię, kurnik, oborę, pastwiska ze zwierzętami i magazyn zbożowy.

Zajęcia kończy śniadanie u rolnika, czyli poczęstunek przygotowany na bazie wyrobów z gospodarstwa. Chętni mogą zrobić zakupy w sklepiku firmowym z lokalnymi produktami, dżemami, powidłami, a przede wszystkim serami.





W czasie zajęć uczniowie mają czas na odpoczynek na pobliskim boisku wiejskim, gdzie znajduje się plac zabaw. Przy gospodarstwie jest też kościół z zabytkowym murem, a kilkaset metrów dalej zaczyna się las.

Sery to niejedyny domowy przysmak przygotowywany przez właścicielki. Są tu również domowe przetwory, z owoców i warzyw z wiejskiego ogrodu.

„Figa z makiem z pasternakiem” to kolejna propozycja zajęć edukacyjnych u Pasternaków. Są to warsztaty warzywno-kulinarne. Uczestnicy sami wykopują z pola lub wybierają z kopca pasternak albo buraki ćwikłowe. Obierają, kroją, pieką lub gotują, a na końcu zjadają.

WYRÓŻNIENIE

AGROTURYSTYKA STUDZIENNO & ZAGRODA REKREACYJNA

Właściciel: Xymena Sośnicka
powiat kłodzki
Studzienno 4 A/ 2, 57-320 Polanica-Zdrój
tel. 74 869 12 74
e-mail: xymena.sosnicka@wp.pl
www.zagroda-rekreacyjna.pl





W zagrodzie edukacyjnej Agroturystyka Studziennie prowadzone są zajęcia w zakresie produkcji zwierzęcej oraz świadomości ekologicznej i konsumenckiej.

Gospodarstwo i zajęcia z dziećmi prowadzi Xymena Sośnicka, dla której jest to połączenie zawodowych aspiracji oraz zamiłowania do przyrody, zwierząt i turystyki.

Podczas zajęć właścicielka pokazuje uczniom, jak zrozumieć zwierzęta. W zagrodzie dzieci poznają charakterystykę zwierząt koniowatych oraz podobieństwa i różnice pomiędzy koniem, kucem i osłem.

Interaktywne zajęcia odbywają się na padoku przed stajnią. Podczas zajęć omawiane są zagadnienia dotyczące pielęgnacji i żywienia zwierząt gospodarskich. Poza zajęciami z teorii właścicielka zagrody uczy dzieci doić kozy i wspólnie z nimi je karmi. Każde dziecko może spróbować koziego mleka.

Xymena Sośnicka, która jest miłośniczką gór i przewodnikiem górskim, zachęca dzieci, młodzież i rodziny do uprawiania turystyki pieszej, konnej, narciarskiej oraz rowerowej. Udostępnia gościom mapy, przewodniki i realizuje program Poznajemy piękno Ziemi Kłodzkiej, w którym omawia główne atrakcje regionu przez pryzmat regionalnej architektury.

WYRÓŻNIENIE

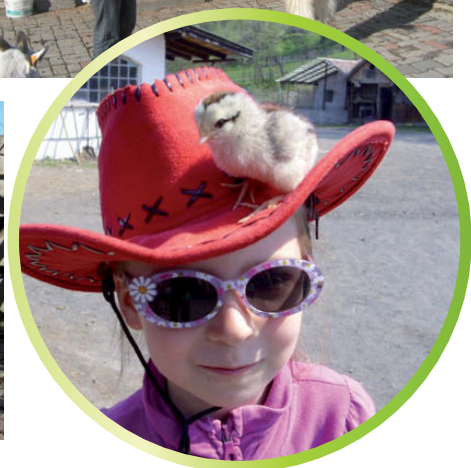
RANCZO NASZA SZKAPA

Właściciel: Leszek Zasada
powiat ząbkowski
Złoty Stok, ul. Traugutta 5 A, 57-250 Złoty Stok
tel. 665 481 285, e-mail: rancho.naszaszka@gmail.com
www.rancho-naszaszka.weebly.com

Zagroda Ranczo Nasza Szkaapa znajduje się w Złotym Stoku u podnóża północnego krańca Gór Złotych leżących w Śnieżnickim Parku Krajobrazowym.

Zabudowania w gospodarstwie umożliwiają bezpieczny kontakt ze zwierzętami. Dzieci oglądają tu konie, kuce, ośliczkę, kozy, barany, świnki wietnamskie, dziki oraz drób, czyli typowe zwierzęta hodowane w gospodarstwie rolnym.

Właściciel zagrody prowadzi lekcje o kozach, podczas których dzieci poznają ich pochodzenie, mogą je nakarmić i wydoić. Podczas zajęć prezentowany jest także wyrób sera. Są też prelekcje o kowalstwie, podczas których uczestnicy oglądają wyposażenie kuźni oraz narzędzia kowalskie. Właściciel zagrody opowiada o koniach, ich znaczeniu w historii, pochodzeniu i rasach. Prezentowany jest sprzęt jeździecki, zaprzęgowy, a później odbywa się pokaz jazdy konnej lub orki konnej i bronowania. Odwiedzający zagrodę mogą skorzystać z nauki jazdy konnej lub przejechać się bryczką. Inną atrakcją są zajęcia z użyciem sprzętów wykorzystywanych w gospodarstwie domowym na wsi w XX wieku. Dzieci poznają dawne metody prania i prasowania, wyrobu mąki na żarnach oraz pieczenia podpłomyków.





WYRÓŻNIENIE

SZKOŁA W OGRODZIE

Właściciel: Anna Rawska
powiat lubiński
Bukowna 11, 59-323 Bukowna
tel. 695 937 403, 76 84 19 019
e-mail: rawskania@gmail.com
www.ogrodfreyja.pl

Zagroda znajduje się we wsi tematycznej Bukowna – Wioska Świętojańska. Atrakcją gospodarstwa jest ogród ozdobny z miejscem na grilla i ognisko, placem zabaw oraz zarybionym stawem. W ogrodzie można pójść ścieżką edukacyjną stworzoną z oznakowanych roślin. To rośliny typowe dla regionu, rzadko spotykane i ciekawe, ze względu na swoje właściwości. Znajduje się tu również hotel dla owadów, a liczne gniazda jaskółek umożliwiają obserwację tych ptaków.

Zajęcia odbywają się na świeżym powietrzu, w dużym namiocie lub oranżerii i są to warsztaty rękodzielnicze i plastyczne, a także zajęcia architektoniczne – prowadzone przez architekta z uprawnieniami wychowawcy dzieci i młodzieży. Warsztaty muzyczne i przyrodnicze, prowadzone są przez właścicielkę zagrody – muzyka z uprawnieniami pedagogicznymi i ogrodnika z zamiłowania. Uczestnicy zajęć mają m.in. okazję do nauki dolnośląskiego tańca „Gwiazda”, tańców ludowych, a także nauki gry na prostych instrumentach perkusyjnych i grania na „byle czym”.



WYRÓŻNIENIE

BOCHENKOWA ZAGRODA

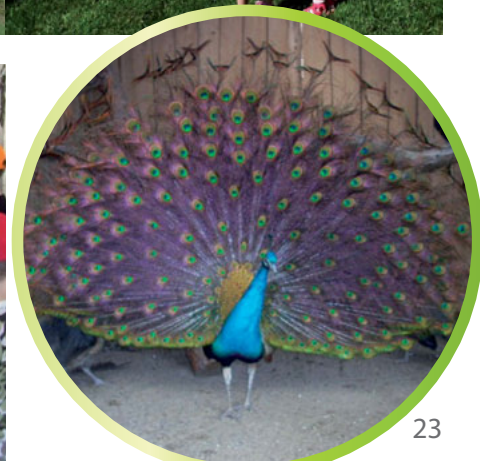
Właściciel: Krzysztof Bochenek
powiat ząbkowski
Krzelków 35, 57-220 Ziębice
tel. 697 743 969,
e-mail: bochenkowazagroda@wp.pl

Gospodarstwo znajduje się w niewielkiej wsi Krzelków. Miejscowość leży na pielgrzymkowym szlaku cysterskim Dolnego Śląska. Najbliższy klasztor znajduje się w położonym trzy kilometry dalej Henrykowie.

W zagrodzie można zobaczyć, nakarmić i pogłaskać m.in. kozy, owce, świnki morskie, kuca oraz poznać różne rasy kur ozdobnych, bażantów, a także ptaków egzotycznych. Dzieci uczą się o hodowli i pielęgnacji zwierząt – na przykład skąd się biorą jaja, czym się od siebie różnią jaja ptaków różnych gatunków, jak je rozpoznawać i jakie mają właściwości zdrowotne.

Znajduje się tu także kolekcja przedmiotów związanych z dawnymi zawodami, jak szewc czy stolarz oraz dawne przedmioty codziennego użytku na wsi. Można wywiercić otwór ręcznym wiertłem albo zobaczyć, jak się hebluje deski strugiem.

W Bochenkowej zagrodzie jest miejsce zabaw dla dzieci i odpoczynku dla dorosłych, gdzie możemy spędzić czas przy ognisku, grillu albo po prostu usiąść i odpocząć. Pod wiatą właściciele gospodarstwa organizują imprezy integracyjne i urodzinowe z wyżywieniem we własnym zakresie.



WYRÓŻNIENIE

BAZYŁOWA POLANA

Maria i Stanisław Idzikowscy
powiat trzebnicki
Piotrkowiczki, ul. Akacyjowa, 55-114 Wisznia Mała
tel. 512 740 255
e-mail: info@bazylowa-polana.pl
www.bazylowa-polana.pl

W Bazyłowej Polanie, na obszarze trzech hektarów przygotowano zadaszone miejsca do prowadzenia zajęć i warsztatów. Na polu rosną ziemniaki, warzywa, zioła, można tu także obejrzeć dawne maszyny rolnicze i narzędzia. Dzieci poznają zasady uprawiania roślin, sieją, sadzą, grabią i stawiają kopy siana. Patrzą na plansze i demonstracje okazów, a potem szukają prawdziwych roślin na łące i w ogródku. Na polanie znajduje się ścieżka zmysłów, piaskownica oraz miejsce do zabaw na świeżym powietrzu.

W Zagrodzie Edukacyjnej Bazyłowa Polana prowadzone są zajęcia przybliżające uczniom z miasta naturę i niegdysiejsze życie wiejskich dzieci. Uczestnicy zajęć poznają środowisko naturalne, prace wykonywane kiedyś przez dzieci i dorosłych, życie roślin, uczą się szacunku do siebie i każdej żywej istoty.



Elementy edukacji są przeplatane odpoczynkiem na łonie natury, grami i zabawami. Spaceruje po okolicy, gry zręcznościowe, czyli rzut do celu, pokonywanie przeszkód, gra w zbijanego, w dwa ognie, poszukiwanie ukrytych skarbów, berek, gra w chowanego, strzelanie z łuku, łapanie rybek, ale też zabawy naszych babć i dziadków, jak „Baba Jaga patrzy”, „Gąski, gąski do domu” i wiele innych to zabawy organizowane dla dzieci pomiędzy warsztatami.



WYRÓŻNIENIE

RANCZO GAĆ

Właściciel: Ewa Jackiewicz
powiat oławski
Gać 36B, 55-200 Oława
tel. 502 313 426
e-mail: kontakt@ranczogac.pl
www.ranczogac.pl

Ranczo Gać jest miejscem, do którego przyjeżdżają dzieci ze szkół i przedszkoli oraz organizowane są rodzinne imprezy. Dzieci odreagowują miejskie stresy, dlatego w zagrodzie mają swobodę, a jednocześnie poznają wiejskie życie i pracę. W zagrodzie mieszka 5 koni, barany, kozy, psy, kot i królik. Życie płynie tu spokojnie i ten spokój udziela się gościom. Na ranczo prowadzone są warsztaty jeździeckie i kreatywne, w wiejskim stylu. W ofercie są warsztaty ceramiczne, warsztaty na temat koni czy zajęcia pokazujące, co powstaje z owczego runa.



Dzieci określają w zabawie ranczo jako:

- R ewelacyjne
- A trakcyjne
- N iesamowite
- C iekawe
- Z abawne
- O łsniewające

Ranczo Gać znajduje się 7 km od Oławy, tyle samo od Brzegu i 30 km od Wrocławia. Jest otoczone przez pola, łąki i lasy. Do dyspozycji gości udostępniono ujeżdżalnię i zadaszone miejsce na piknik lub zorganizowanie imprezy okolicznościowej. Dzieci i dorośli mogą tu także pojeździć konno.



WYRÓŻNIENIE

MAJĄTEK ZIEMSKI NIWA

Hanna Jankowska
powiat milicki
Piotrkosice 60, 56-300 Milicz
tel. 697 437 397
e-mail: kajaki-barycz@wp.pl

Gospodarstwo Majątek Ziemiański Niwa znajduje się we wsi Piotrkosice, przy granicy Parku Krajobrazowego Dolina Baryczy (największy Park Krajobrazowy w Polsce). Niedaleko stamtąd do rezerwatu przyrody Stawy Milickie – najbliższy kompleks stawów to oddalone o ok. 10 km stawy w Rudzie Sułowskiej.

W gospodarstwie jest prowadzona hodowla krów mlecznych oraz uprawa roślin, głównie zbóż, są tu też buraki cukrowe, rzepak, łąki i pastwiska.



Uczestnicy zajęć mają okazję zapoznać się z funkcjonowaniem gospodarstwa rolnego, poznają maszyny i urządzenia rolnicze. Działa tu również skansen maszyn rolniczych, dostępny dla gości.

Na terenie gospodarstwa znajduje się zarybiony staw z wiatą i miejscem na ognisko oraz grilllem. Prowadzący zajęcia posiada uprawnienia przewodnika oraz edukatora. Można tu wziąć udział w spływie kajakowym albo przejechać się bryczką.

Zajęcia są prowadzone w nowoczesnym gospodarstwie rolnym. Uczestnicy zajęć poznają zwierzęta gospodarskie jak krowy, cielęta i konie.



WYRÓŻNIENIE

ZAGRODA EDUKACYJNA PODKÓWKA

Właściciel: Tomasz Stelmach
Świdnik 62A, 58-410 Marciszów
tel. 503 021 427
e-mail: zagroda-edukacyjna@wp.pl

Zagroda Edukacyjna zaprasza na przygodę z nauką wśród zwierząt i natury. Podkówka znajduje się we wsi Świdnik w dolinie Rudawskiego Parku Krajobrazowego.

Podczas zajęć najmłodszy dowiadują się, że jajka czy mleko nie biorą się z supermarketu. Podpatrują życie koni, osłów, kur, krów i owiec. Zainteresowani końmi mogą wziąć udział w warsztatach „Wszystko o koniu”, gdzie zdobywają wiedzę na temat psychologii, anatomii i zwyczajów tych zwierząt.



Dla gości szukających wrażeń przygotowano warsztaty na temat zaprzęgów konnych, prowadzone przez wielokrotnego uczestnika konkursu Tradycyjnego Powożenia na Zamku Książ oraz przejażdżki bryczką, kuligi lub jazdę w siodle. Od kwietnia do listopada właściciel zaprasza na spacer po własnej winnicy.

W zagrodzie prowadzone są zajęcia hipoterapii i onoterapii. A dla tych, którzy chcieliby sprawdzić swoją znajomość języka angielskiego, warsztaty o koniach są prowadzone w tym języku.

Gospodarstwo oferuje zakwaterowanie z wyżywieniem w domu agroturystycznym, zbudowanym w 1890 roku. Jest tu 21 miejsc noclegowych w pokojach urządzonych w wiejskim stylu. W każdym pokoju znajduje się łazienka i sprzęt RTV. Do dyspozycji gości są również czytelnia, sala kominkowa i jadalnia.



Dolnośląski Ośrodek Doradztwa Rolniczego
ul. Zwycięska 8, 53-033 Wrocław
centrala: 71 339 80 21 (22), sekretariat: tel. 71 339 86 56, faks 71 339 79 12
e-mail: sekretariat@dodr.pl, www.dodr.pl