

Data publikacji: 25.05.2026 r. - 31.05.2026r.

Roślina: Rzepak ozimy

Stan uprawy dla miejscowości: Wieża, gmina - Gryfów Śląski, powiat - lwówecki

Plantacja rzepaku ozimego znajdują się w fazie (BBCH 62-68) w zależności od terminu siewu.

W ostatnim tygodniu średnia dobową temperatura powietrza wynosiła od 12,4 °C do 18,6 °C. Wilgotność względna powietrza mieściła się w przedziale od 53 % do 70 %. W badanym okresie spadło 6,0 litrów wody na metr kwadratowy, natomiast prędkość wiatru wynosiła od 1,4 m/s do 3,3 m/s.

Zagrożenia:

Chowacz brukwiaczek - chrząszcz długości od 3,2 do 4 mm, koloru szarawego z powodu szarych łusek włosowych. Głowa wydłużona w cienki, do dołu wygięty ryjek. Nalot na plantację rzepaku następuje, gdy temperatura gleby wynosi 5-7°C, a temperatura otoczenia osiągnie 10-12°C. Osobniki dorosłe odżywiają się tkanką miękką liści i nie stanowią zagrożenia dla upraw rzepaku. Natomiast larwy rozwijające się w łodygach mogą być zagrożeniem gospodarczym. Pierwsze objawy żerowania chowacza to niewielkie, początkowo śluzowate a następnie białe obrzeżone nakłucia na łodydze. Wraz ze wzrostem pędu łodyga często wygina się w kształcie litery S i pojawiają się na niej charakterystyczne pęknięcia. W łodydze widoczne są ślady żerowania larw.

Chowacz czterozębny – chrząszcz długości 2,5-3mm. Czarne lub niebieskoczarne z szarzielonym odcieniem ciało pokrywają rdzawe, krótkie włoski. Odnóża mają barwę od czerwonożółtej aż po rdzawobrazową, stopy są ciemniejsze. Głowa zakończona jest cienkim i długim, wygiętym ku tyłowi ryjkiem. Osobniki dorosłe uszkodzają ogonki liściowe, jednak nie powodują większych strat. Natomiast larwy rozwijające się w nerwach głównych liści, ogonkach liściowych i łodygach, wygryzając chodniki niejednokrotnie aż do szyjki korzeniowej, mogą być zagrożeniem gospodarczym. Początkowo objawy żerowania larw nie są widoczne, dopiero z czasem wraz z powiększającymi się uszkodzeniami liście żółkną, zaginają się ku dołowi. Na przekroju pędu widoczne są wygryzione chodniki ciemnej barwy. Przy dużych uszkodzeniach może nastąpić zahamowanie rozwoju a także wyleganie roślin.

Ślodyszek rzepakowy – Szkodliwe są chrząszcze, które przegryzają pąki w celu pozyskania pyłku będącego ich pokarmem, często przy tym niszcząc słupek. Uszkodzone pąki żółkną, zasychają i opadają, pozostawiając jedynie szypułkę. Szczególnie groźny jest nalot chrząszczy na plantację w okresie pąkowania, gdy okresowo następuje spadek temperatury oraz zahamowanie rozwoju pąków – wówczas ślodyszek rzepakowy powoduje największe straty. Chrząszcze nalatujące na plantacje w okresie kwitnienia nie wyrządzają większych szkód, jednak mogą uszkadzać pąki na rozgałęzieniach bocznych, jeżeli te jeszcze nie zakwitły, są również pokoleniem rodzicielskim dla chrząszczy, które wystąpią w następnym roku.

Czerń krzyżowych – jedna z najgroźniejszych chorób grzybowych występujących na plantacjach rzepaków. Szkodliwość choroby zależy od tego, która część rośliny została porażona. Porażone siewki zamierają co powoduje przerzedzenie plantacji. Zainfekowane liście mają utrudnione procesy asymilacji, są też źródłem choroby dla innych liści czy też łuszczyń. Porażenie łuszczyń zaś prowadzi do ich przedwczesnego pęknięcia i osypywania się nasion. Porażone nasiona z kolei są drobne, gorszej jakości i zasiedlone przez grzyby – obniża się wartość materiału siewnego.

Szara pleśń – uszkodliwość zależy od tego, która część rośliny została porażona. Porażone liście mają utrudnione procesy asymilacyjne, silnie zainfekowane zamierają, są też źródłem choroby dla innych organów. Porażenie łodygi prowadzi z kolei do zakłócenia w przewodzeniu substancji pokarmowych i wody – zwiększa się skłonność do wylegania. Pojawienie się patogena na łuszczykach prowadzi zaś do ich przedwczesnego pęknięcia i osypywania się nasion, obniżenia ich plonu i jakości. Źródłem infekcji są zazwyczaj resztki poźniwne, nasiona, chwasty; rzadziej sklerocja znajdujące się w glebie.

Zalecenia:

W celu stwierdzenia obecności szkodników na plantacji rzepaku należy prowadzić obserwacje przy pomocy żółtych naczyń lub na roślinach.

Szkodnik	Termin obserwacji	Próg uszkodliwości
Chowacz brukwiaczek	początek marca do końca marca	10 chrząszczy w żółtym naczyniu w ciągu 3 kolejnych dni lub 2-4 chrząszcze na 25 roślinach
Chowacz czterozębny	przełom marca i kwietnia	20 chrząszczy w żółtym naczyniu w ciągu 3 dni lub 6 chrząszczy na 25 roślinach
Chowacz podobnik	przełom kwietnia i maja	4 chrząszcze na 25 roślinach
Pryszczarek kapustnik	od początku opadania płatków kwiatowych	1 owad dorosły na 4 rośliny
Słodyszek rzepakowy	zwarty kwiatostan	1 chrząszcz na roślinie
	luźny kwiatostan	3-5 chrząszczy na roślinie

Po zaobserwowaniu pierwszych objawów choroby należy wykonać zabieg chemiczny na rośliny. Przykładowymi substancjami aktywnymi stosowanymi to grupy: pyretroidem, acetamidem w mieszaninie fabrycznej z lambda-cyhalotryną

Roślina: Pszenica ozima

Stan uprawy dla miejscowości: Wieża, gmina - Gryfów Śląski, powiat - lwówecki

Plantacje pszenicy ozimej znajdują się w fazie (BBCH 48-52) w zależności od terminu siewu.

W ostatnim tygodniu średnia dobową temperatura powietrza wynosiła od 12,4 °C do 18,6 °C. Wilgotność względna powietrza mieściła się w przedziale od 53 % do 70 %. W badanym okresie spadło 6,0 litrów wody na metr kwadratowy, natomiast prędkość wiatru wynosiła od 1,4 m/s do 3,3 m/s.

Zagrożenia:

Mącznik prawdziwy grzyb - *Blumeria graminis*. Pierwsze objawy mączniaka pojawiają się na młodych siewkach. Najbardziej charakterystycznym objawem jest biały, kłaczkowaty nalot na liściach. Silnemu porażeniu ulegają najstarsze liście będące w fazie strzelania w źdźbło. W warunkach sprzyjających rozwojowi choroby obfite, wołokowate białe lub szarobiałe naloty występują również na górnych liściach oraz kłosach. Silnie porażone liście żółkną i przedwcześnie obumierają, infekcji ulegają wszystkie nadziemne części rośliny.

Próg ekonomicznej szkodliwości

- w fazie krzewienia 50-70% roślin z pierwszymi objawami porażenia,
- w fazie strzelania w źdźbło 10% roślin z pierwszymi objawami porażenia,
- w fazie kłoszenia pierwsze objawy porażenia na liściu podflagowym, flagowym lub na kłosie

Zalecenia:

W ochronie zbóż przed mączniakiem wykorzystuje się metody zmierzające do ograniczenia źródła infekcji pierwotnych, w tym celu należy:

- wykonać terminową orkę i podorywkę (zabiegi te niszczą resztki poźniwne);
- unikać zbyt gęstego siewu;
- stosować racjonalne nawożenie azotem, potasem i fosforem;
- wprowadzić do uprawy odmiany odporne lub tolerancyjne na porażenie;
- unikać sąsiedztwa zbóż ozimych z jarymi.

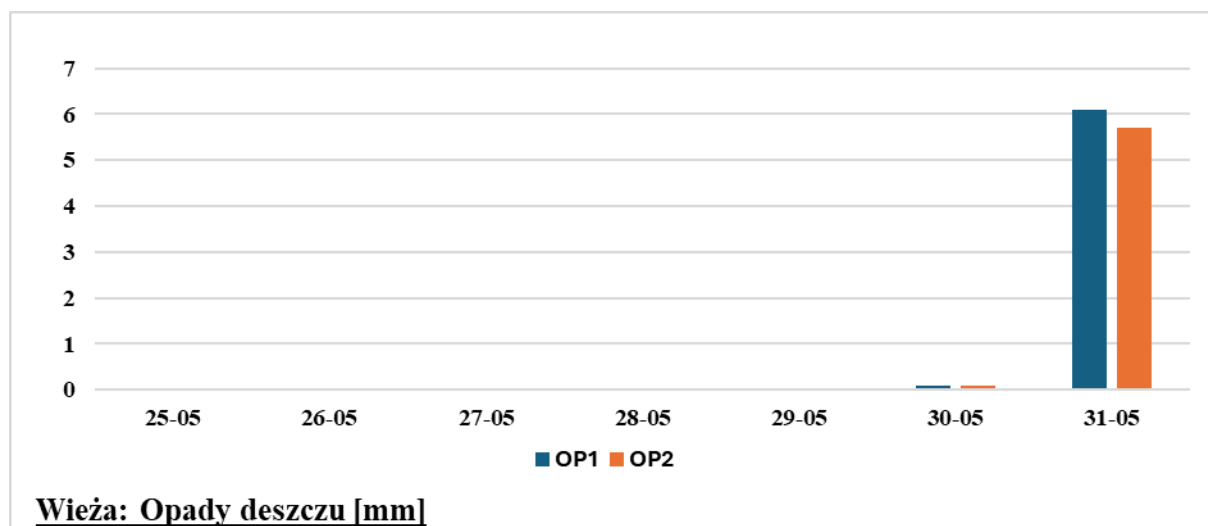
Po zaobserwowaniu pierwszych objawów choroby należy wykonać zabieg chemiczny na rośliny. Przykładowymi substancjami aktywnymi stosowanymi to grupy triazoli, morfolin, imidazoli.

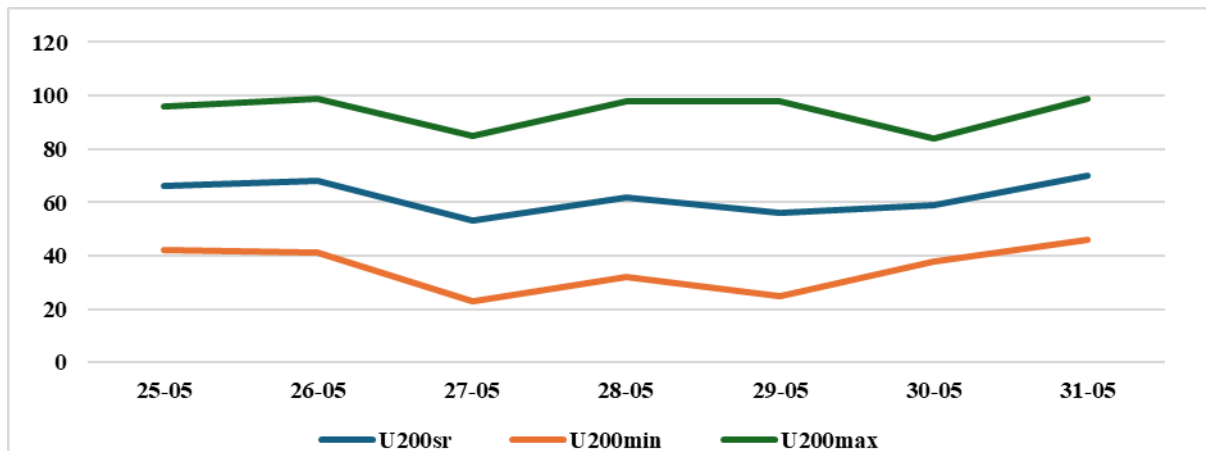
Decyzje o zastosowaniu ochrony chemicznej należy podjąć na podstawie własnego monitoringu stanu fitosanitarnego plantacji i doświadczenia.

Od 1 stycznia 2014 r. profesjonalni użytkownicy środków ochrony roślin mają obowiązek stosowania zasad integrowanej ochrony roślin.

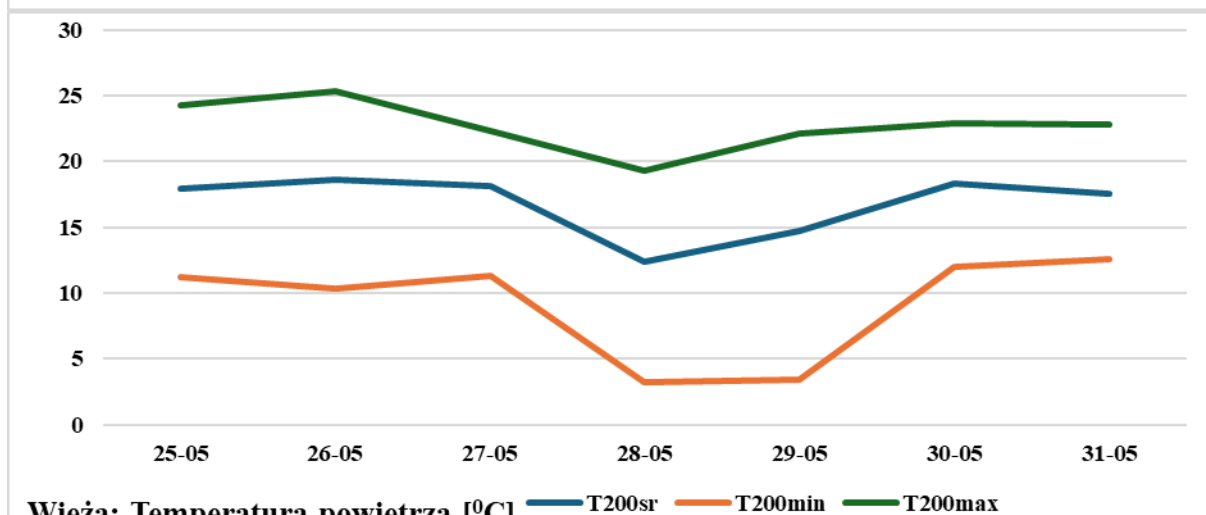
Zgodnie z ustawą o środkach ochrony roślin z dnia 8 marca 2013 r.:

- Środki ochrony roślin mogą być stosowane jeżeli zostały dopuszczone do obrotu i stosowania.
- Środki ochrony roślin należy stosować w taki sposób, aby nie stwarzać zagrożenia dla zdrowia ludzi, zwierząt oraz dla środowiska,
- Przeciwdziałać zniesieniu środków ochrony roślin na obszary i obiekty niebędące celem zabiegu z zastosowaniem tych środków oraz planować stosowanie środków ochrony roślin z uwzględnieniem okresu, w którym ludzie będą przebywać na obszarze objętym zabiegiem.
- Środki ochrony roślin stosuje się zgodnie z zasadami integrowanej ochrony roślin, sprzętem sprawnym technicznie i skalibrowanym.
- Zabiegi z zastosowaniem środków ochrony roślin przeznaczonych dla użytkowników profesjonalnych mogą być wykonywane przez osoby przeszkolone, zgodnie z art. 41 ww. ustawy.
- Profesjonalni użytkownicy środków ochrony roślin są zobowiązani do prowadzenia dokumentacji dotyczącej stosowanych środków ochrony roślin i przechowywania jej przez co najmniej 3 lata.

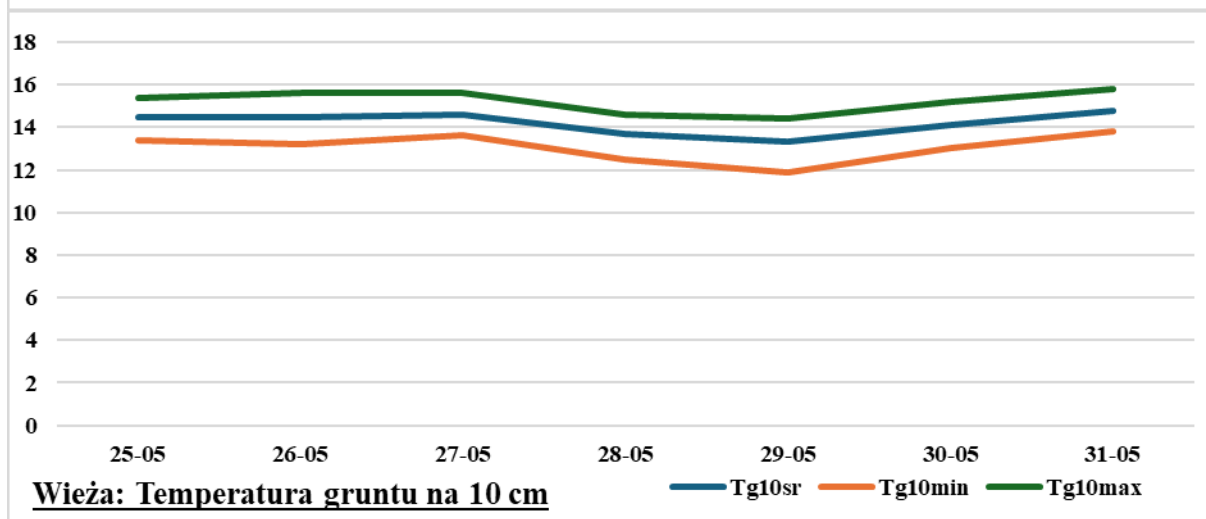




Wieża: Wilgotność względna powietrza [%]



Wieża: Temperatura powietrza [°C]



Wieża: Temperatura gruntu na 10 cm

