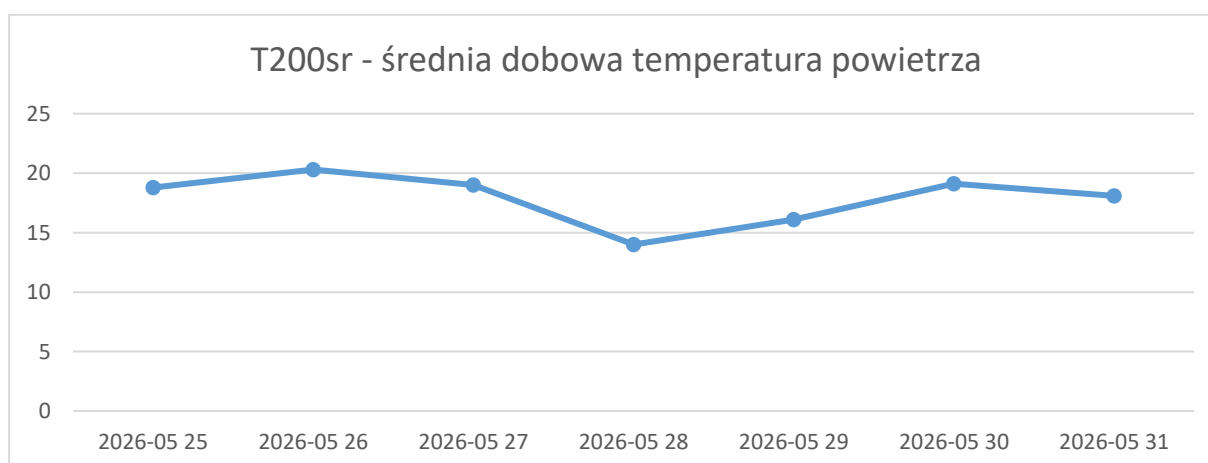
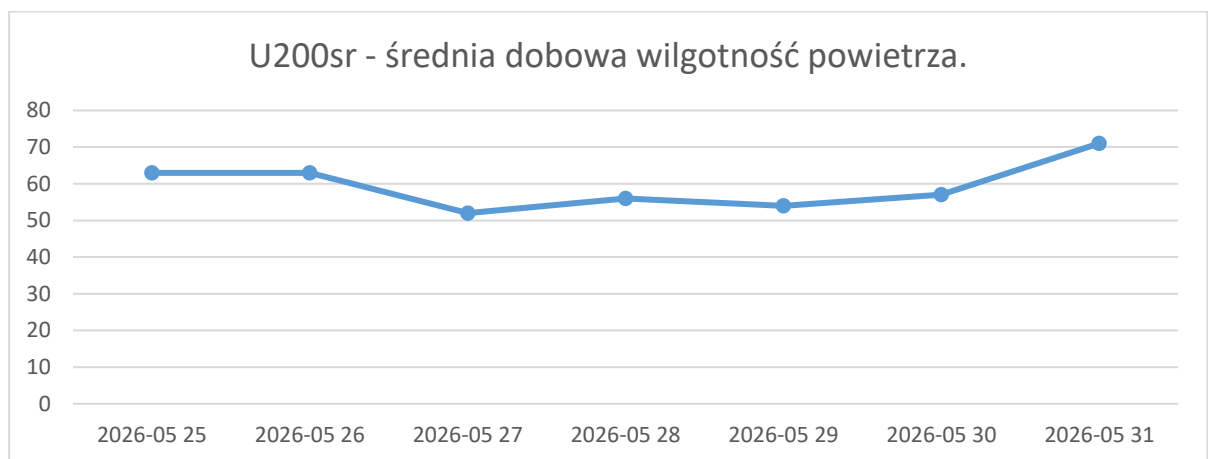
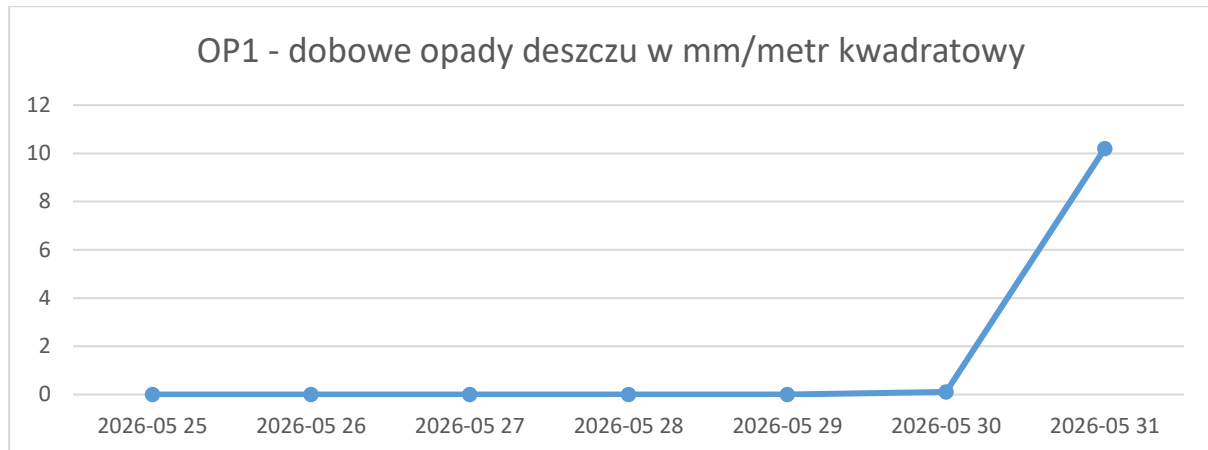
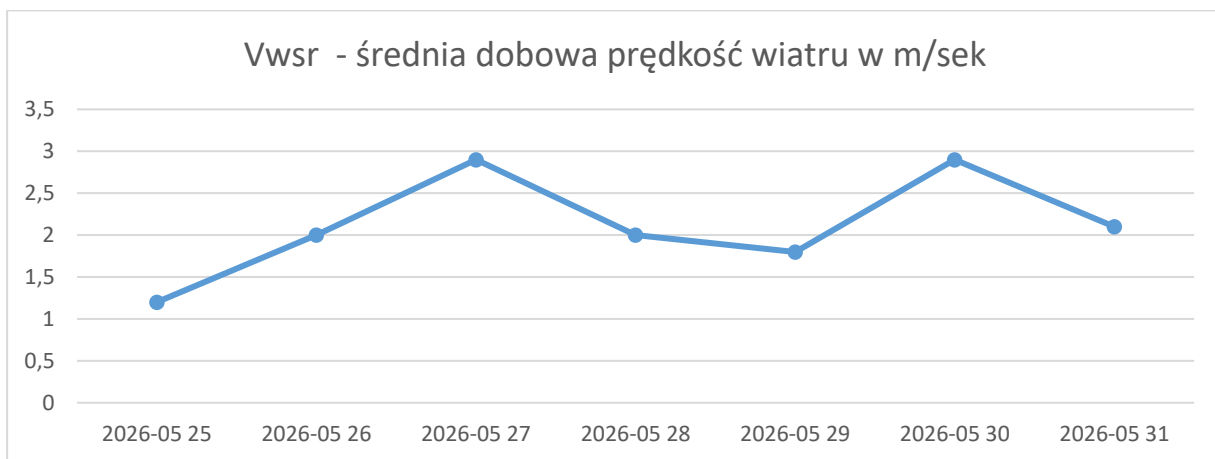
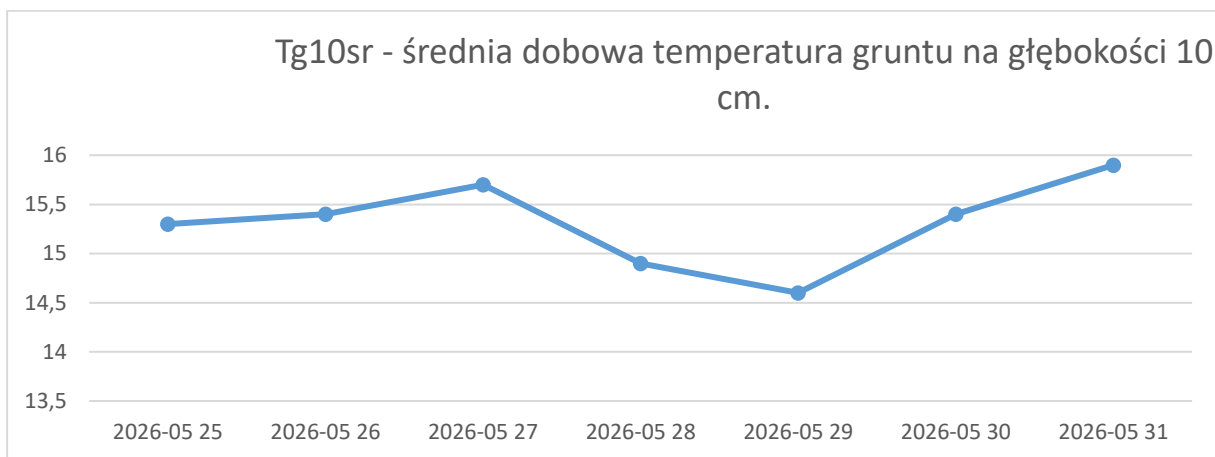
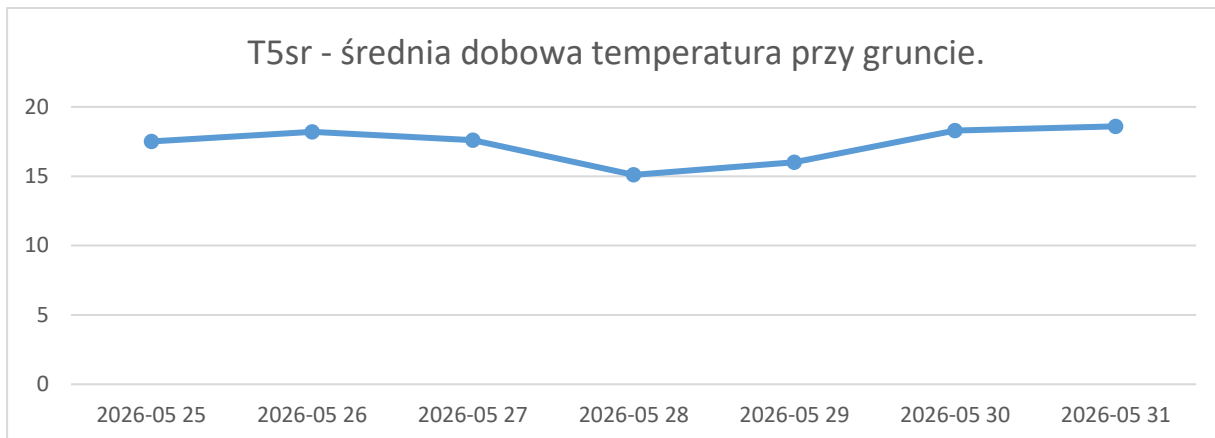


Raport meteorologiczny ze stacji w Pińsku za okres od 25.05.2026r do 31.05.2026r





W badanym okresie odnotowano 0,1 – 10,2 **mm** wody na metr kwadratowy opadów deszczu. Średnia wilgotność powietrza wahała się w przedziale od **52** do **71%**. Średnia dobową temperatura powietrza kształtowała się w przedziale od **14** do **20,3 st. C**. Maksymalna temperatura powietrza osiągnęła wielkość **29,1 st. C** a najniższa wynosiła **3,9 st. C**. Średnia temperatura przy gruncie kształtowała się w przedziale od **15,1** do **18,6 st. C**. Średnia temperatura gruntu, mierzona na głębokości 10 cm kształtowała się w przedziale **14,6** do **15,9 st. C**. Średnia prędkość wiatru w badanym okresie wahała się od **1,2** do **2,9 m/sek. (4,32 – 10,44 km/h)**. Ze względu na brak opadów deszczu na niektórych uprawach można zaobserwować przesuszenie gleby.

Data publikacji: 01.06.2026r.

od 25.05.2026r. - 31.05.2026r.

Roślina: rzepak ozimy

Faza rozwojowa rzepaku według skali **BBCH 69 koniec fazy kwitnienia** – większość płatków opadła. Na obserwowanych plantacjach rośliny ucierpiały w wyniku nocnych przymrozków. Rolnicy sprawdzają straty w uprawach. Brak zachwaszczenia. Prowadzą obserwację pod kątem chorób takich jak: pałecznicza rzepaku, zgnilizna twardzikowa, czerń krzyżowych, szara pleśń. Na obserwowanych plantacjach zaobserwowano początki suchej zgnilizny. Rolnicy stosują zabiegi chemiczne.

Data publikacji: 01.06.2026r.

od 25.05.2026r. – 31.05.2026r.

Roślina: pszenica ozima

Pszenica ozima na obserwowanych uprawach znajduje się w fazie **rozwojowej 4: Grubienie pochwy liściowej liścia flagowego - BBCH 41** wczesna faza rozwoju kłosa lub wiechy. Zaleca się prowadzenie obserwacji uprawy pod względem chwastów jedno i dwuliściennych. Należy zwrócić uwagę na choroby grzybowe takie jak mączniak prawdziwy, septorioza, rdza brunatna lub żółta oraz fuzarioza. Rolnicy stosują opryski na choroby grzybowe.

Data publikacji: 01.06.2026r.

od 25.05.2026r. – 31.05.2026r.

Roślina: jęczmień ozimy



Dolnośląski Ośrodek Doradztwa Rolniczego we Wrocławiu

Jęczmień na obserwowanych uprawach znajduje się w fazie **BBCH 61** początek fazy kwitnienia: widoczne pierwsze pylniki. Rolnicy stosują opryski na choroby grzybowe takie jak: mączniak prawdziwy, septoriozę, rdze brunatną, rdzę żółtą, fuzariozę łamliwość źdźbła, pleśń śniegową.

Decyzje o zastosowaniu ochrony chemicznej należy podjąć na podstawie własnego monitoringu stanu fitosanitarnego plantacji i doświadczenia.

Od 1 stycznia 2014 r. profesjonalni użytkownicy środków ochrony roślin mają obowiązek stosowania zasad integrowanej ochrony roślin.

Zgodnie z ustawą o środkach ochrony roślin z dnia 8 marca 2013 r.:

- Środki ochrony roślin mogą być stosowane jeżeli zostały dopuszczone do obrotu i stosowania.
- Środki ochrony roślin należy stosować w taki sposób, aby nie stwarzać zagrożenia dla zdrowia ludzi, zwierząt oraz dla środowiska,
- Przeciwdziałać zniesieniu środków ochrony roślin na obszary i obiekty niebędące celem zabiegu z zastosowaniem tych środków oraz planować stosowanie środków ochrony roślin z uwzględnieniem okresu, w którym ludzie będą przebywać na obszarze objętym zabiegiem.
- Środki ochrony roślin stosuje się zgodnie z zasadami integrowanej ochrony roślin, sprzętem sprawnym technicznie i skalibrowanym.
- Zabiegi z zastosowaniem środków ochrony roślin przeznaczonych dla użytkowników profesjonalnych mogą być wykonywane przez osoby przeszkolone, zgodnie z art. 41 ww. ustawy.
- Profesjonalni użytkownicy środków ochrony roślin są zobowiązani do prowadzenia dokumentacji

Przeciwdziałać zniesieniu środków ochrony roślin na obszary i obiekty niebędące celem zabiegu z zastosowaniem tych środków oraz planować stosowanie środków ochrony roślin z uwzględnieniem okresu, w którym ludzie będą przebywać na obszarze objętym zabiegiem.

Środki ochrony roślin stosuje się zgodnie z zasadami integrowanej ochrony roślin, sprzętem sprawnym technicznie i skalibrowanym.

Zabiegi z zastosowaniem środków ochrony roślin przeznaczonych dla użytkowników profesjonalnych mogą być wykonywane przez osoby przeszkolone, zgodnie z art. 41 ww. ustawy.

Profesjonalni użytkownicy środków ochrony roślin są zobowiązani do prowadzenia dokumentacji