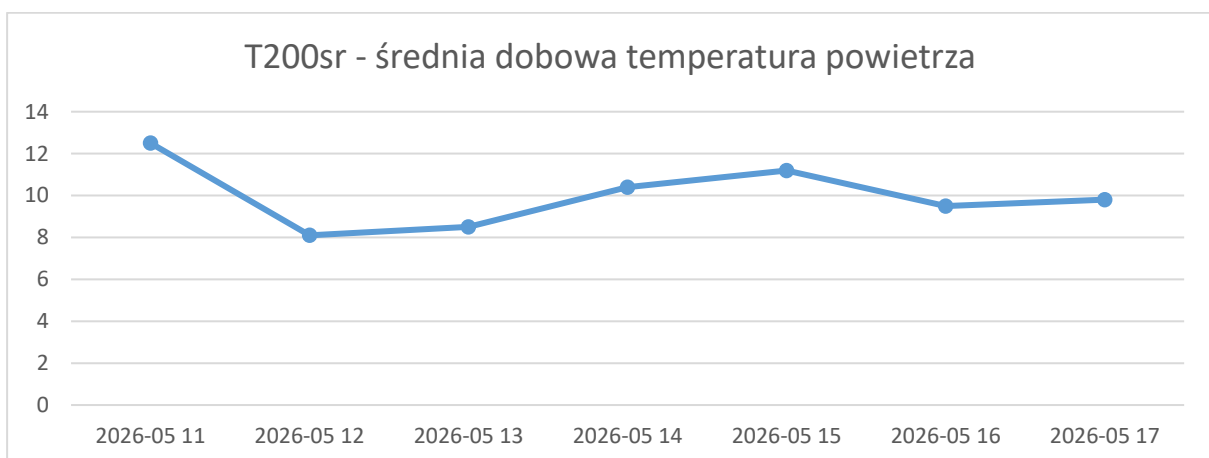
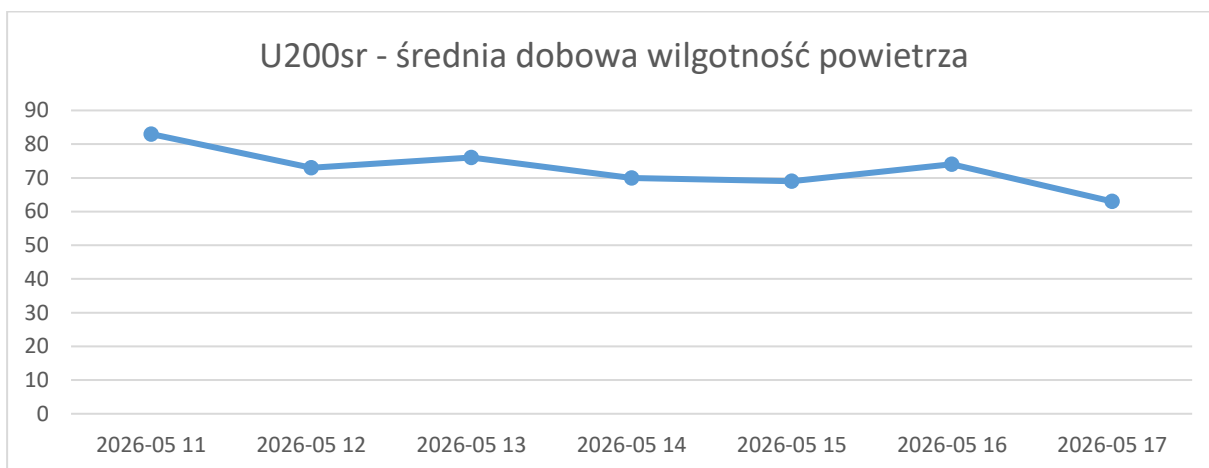
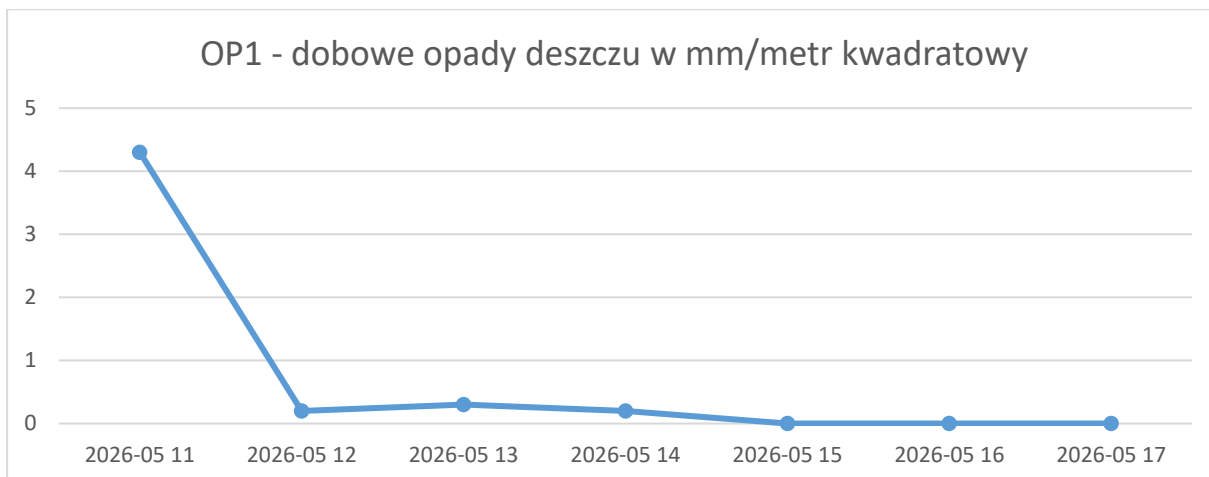
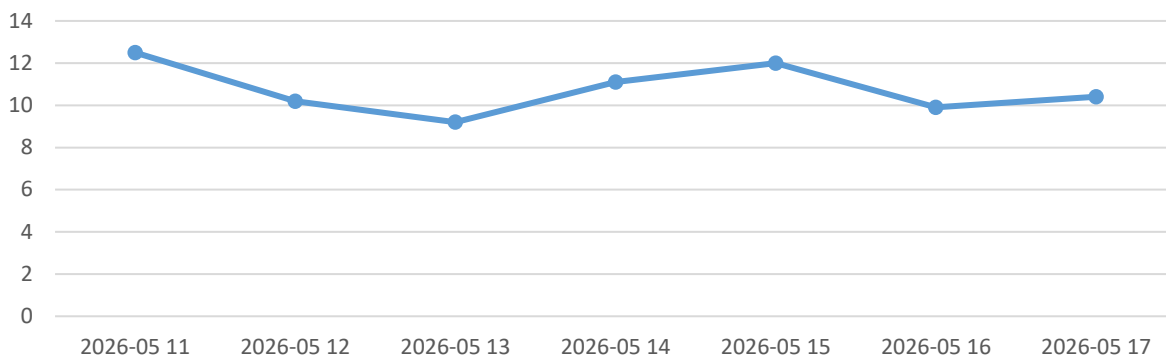


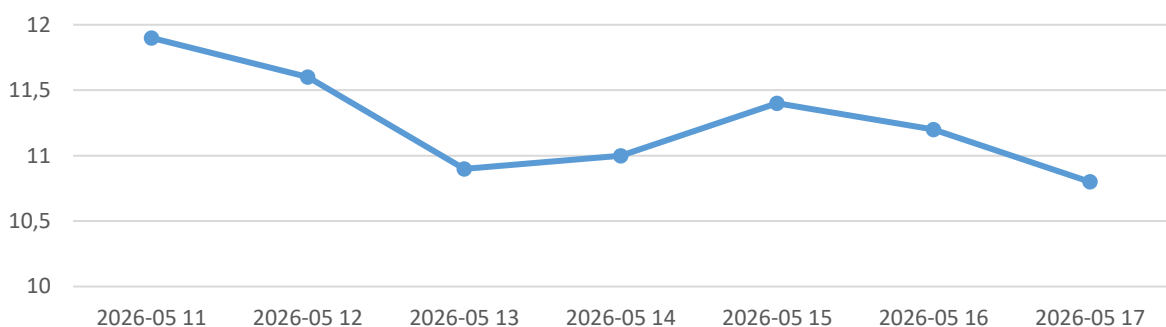
Raport meteorologiczny ze stacji w Pięsku za okres od 11.05.2026r do 17.05.2026r



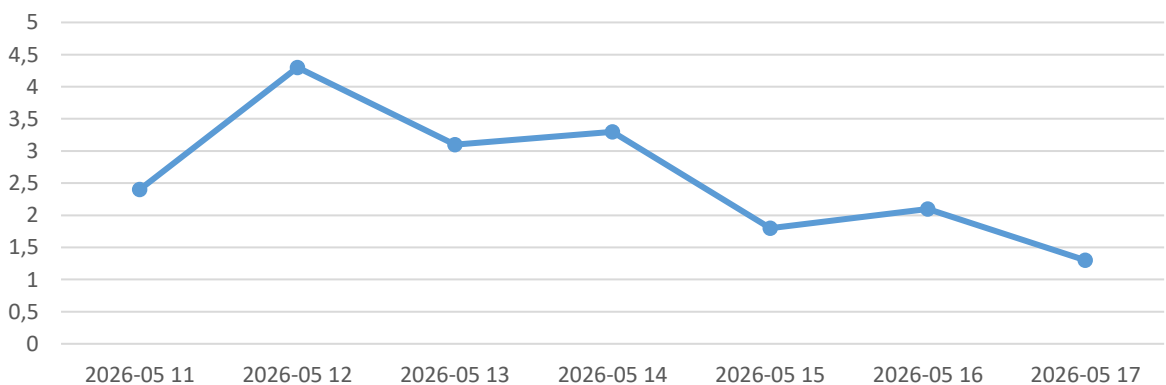
T5sr - średnia dobowa temperatura przy gruncie



Tg10sr - średnia dobowa temperatura gruntu na głębokości 10 cm



Vwsr - średnia dobowa prędkość wiatru w m/sec



W badanym okresie odnotowano 0,2 - 4,3 **mm** wody na metr kwadratowy opadów deszczu. Średnia wilgotność powietrza wahała się w przedziale od **63** do **83%**. Średnia dobową temperatura powietrza kształtowała się w przedziale od **8,1** do **12,5 st. C**. Maksymalna temperatura powietrza osiągnęła wielkość **20,2 st. C** a najniższa wynosiła **1,7 st. C**. Średnia temperatura przy gruncie kształtowała się w przedziale **od 9,2 do 12,5 st. C**. Średnia temperatura gruntu, mierzona na głębokości 10 cm kształtowała się w przedziale **10,8 do 11,9 st. C**. Średnia prędkość wiatru w badanym okresie wahała się **od 1,3 do 4,3 m/sek. (4,68 – 15,48 km/h)**. Ze względu na brak opadów deszczu można zaobserwować przesuszenie gleby.

Data publikacji: 18.05.2026r.

od 11.05.2026r. - 17.05.2026r.

Roślina: rzepak ozimy

Faza rozwojowa rzepaku według skali **BBCH 65 Kwitnienie 60%** otwartych kwiatów na głównym kwiatostanie, starsze płatki opadają. Na obserwowanych plantacjach rośliny ucierpiały w wyniku nocnych przymrozków. Rolnicy sprawdzają straty w uprawach. Brak zachwaszczenia. Na obserwowanych uprawach zaobserwowano chrząszcza chowacza, rolnicy stosują opryski na tego szkodnika. Prowadzą obserwację pod kątem chorób takich jak: pałecznica rzepaku, zgnilizna twardzikowa, czerń krzyżowych, szara pleśń. Na obserwowanych plantacjach zaobserwowano początki suchej zgnilizny. Rolnicy stosują zabiegi chemiczne.

Data publikacji: 18.05.2026r.

od 11.05.2026r. – 17.05.2026r.

Roślina: pszenica ozima

Pszenica ozima na obserwowanych uprawach znajduje się w fazie **BBCH 39 Faza liścia flagowego**- liść flagowy całkowicie rozwinięty, widoczny jęczyczek ostatniego liścia. Zaleca się prowadzenie obserwacji uprawy pod względem chwastów jedno i dwuliściennych. Należy zwrócić uwagę na choroby grzybowe takie jak mączniak prawdziwy, septorioza, rdza brunatna lub żółta oraz fuzarioza. Rolnicy stosują opryski na choroby grzybowe.

Data publikacji: 18.05.2026r.

od 11.05.2026r. – 17.05.2026r.

Roślina: jęczmień ozimy

Jęczmień na obserwowanych uprawach znajduje się w fazie **BBCH 51** początek kłoszenia: szczyt kwiatostanu wyłania się z pochwy, widoczny pierwszy kłosek. Rolnicy przeprowadzają zabiegi związane ze skracaniem roślin. Oraz opryski na choroby grzybowe takie jak: mączniak prawdziwy, septoriozę, rdze brunatną, rdzę żółtą, fuzariozę łamliwość źdźbła, pleśń śniegową.

Decyzje o zastosowaniu ochrony chemicznej należy podjąć na podstawie własnego monitoringu stanu fitosanitarnego plantacji i doświadczenia.

Od 1 stycznia 2014 r. profesjonalni użytkownicy środków ochrony roślin mają obowiązek stosowania zasad integrowanej ochrony roślin.

Zgodnie z ustawą o środkach ochrony roślin z dnia 8 marca 2013 r.:

- Środki ochrony roślin mogą być stosowane jeżeli zostały dopuszczone do obrotu i stosowania.
 - Środki ochrony roślin należy stosować w taki sposób, aby nie stwarzać zagrożenia dla zdrowia ludzi, zwierząt oraz dla środowiska,
 - Przeciwdziałać zniesieniu środków ochrony roślin na obszary i obiekty niebędące celem zabiegu z zastosowaniem tych środków oraz planować stosowanie środków ochrony roślin z uwzględnieniem okresu, w którym ludzie będą przebywać na obszarze objętym zabiegiem.
 - Środki ochrony roślin stosuje się zgodnie z zasadami integrowanej ochrony roślin, sprzętem sprawnym technicznie i skalibrowanym.
 - Zabiegi z zastosowaniem środków ochrony roślin przeznaczonych dla użytkowników profesjonalnych mogą być wykonywane przez osoby przeszkolone, zgodnie z art. 41 ww. ustawy.
 - Profesjonalni użytkownicy środków ochrony roślin są zobowiązani do prowadzenia dokumentacji
-
- Przeciwdziałać zniesieniu środków ochrony roślin na obszary i obiekty niebędące celem zabiegu z zastosowaniem tych środków oraz planować stosowanie środków ochrony roślin z uwzględnieniem okresu, w którym ludzie będą przebywać na obszarze objętym zabiegiem.
 - Środki ochrony roślin stosuje się zgodnie z zasadami integrowanej ochrony roślin, sprzętem sprawnym technicznie i skalibrowanym.

Zabiegi z zastosowaniem środków ochrony roślin przeznaczonych dla użytkowników profesjonalnych mogą być wykonywane przez osoby przeszkolone, zgodnie z art. 41 ww. ustawy.

- Profesjonalni użytkownicy środków ochrony roślin są zobowiązani do prowadzenia dokumentacji