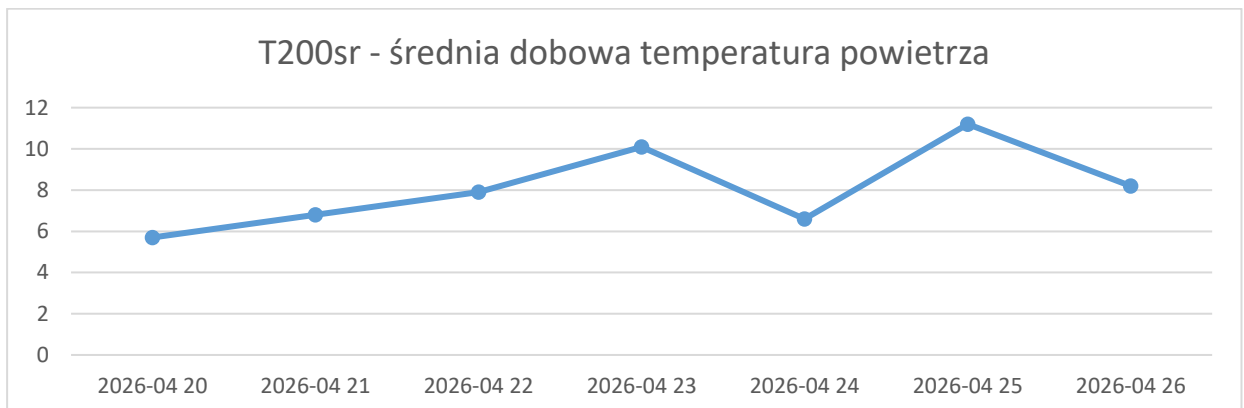
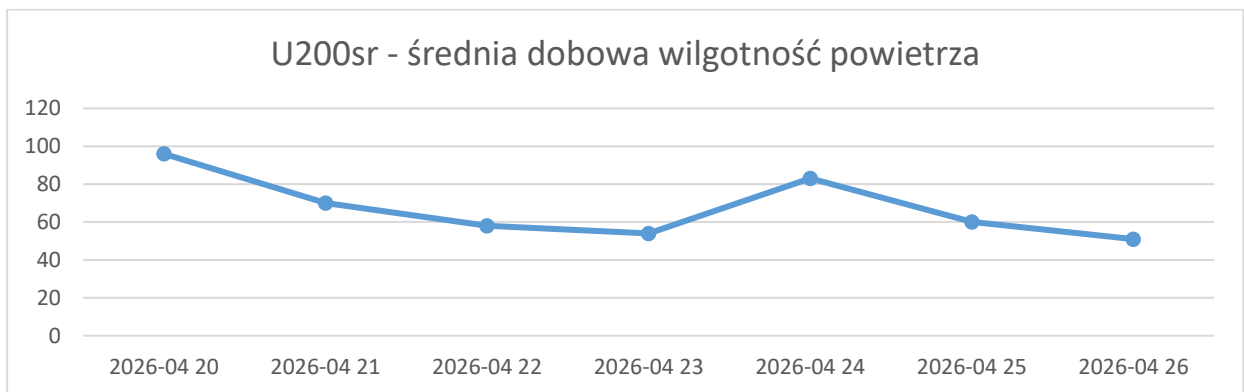
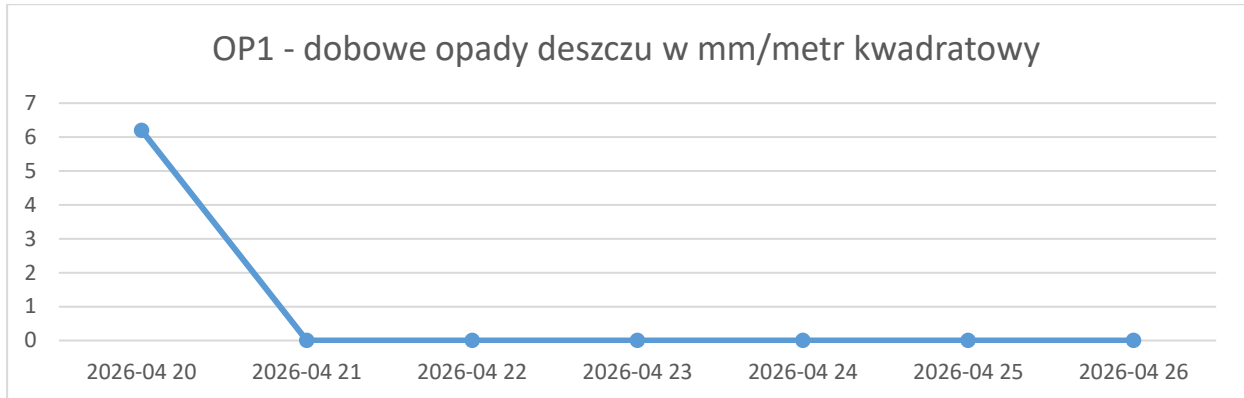
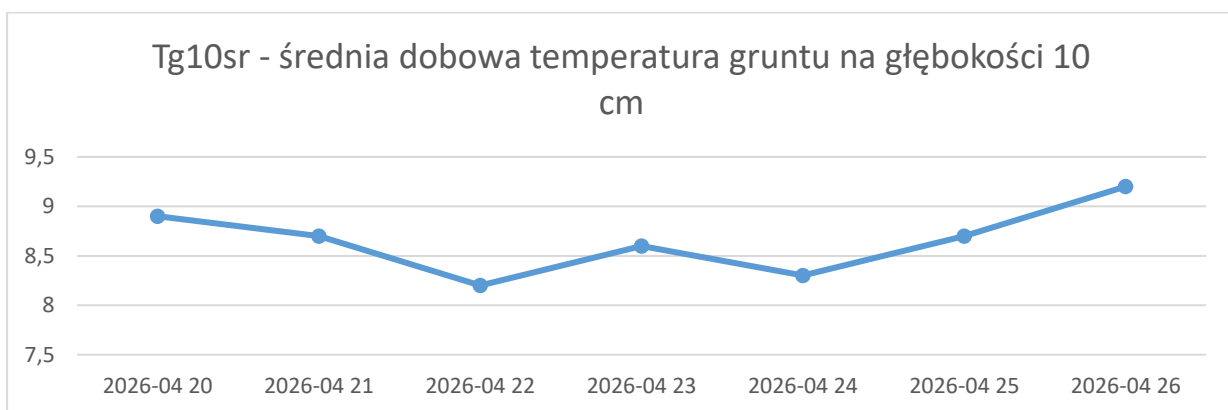
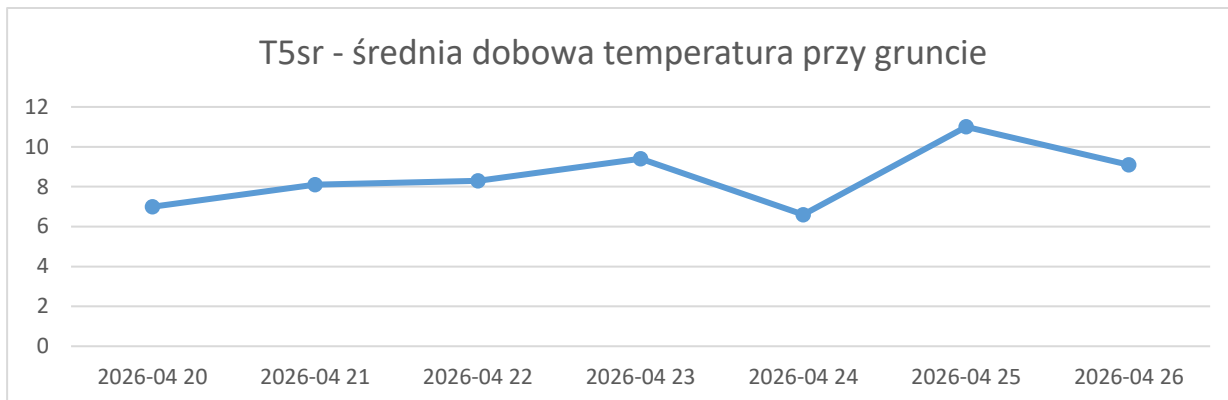


Raport meteorologiczny ze stacji w Pięsku za okres od 20.04.2026r do 26.04.2026r





W badanym okresie odnotowano **6,2 mm** wody na metr kwadratowy opadów deszczu. Średnia wilgotność powietrza wahała się w przedziale od **51** do **96%**. Średnia dobowa temperatura powietrza kształtowała się w przedziale od **5,7** do **11,2 st. C**. Maksymalna temperatura powietrza osiągnęła wielkość **18,5 st. C** a najniższa wynosiła **minus 2,9 st. C**. Średnia temperatura przy gruncie kształtowała się w przedziale od **6,6** do **11,0 st. C**. Średnia temperatura gruntu, mierzona na głębokości 10 cm kształtowała się w przedziale **8,2** do **9,2 st.**

C. Średnia prędkość wiatru w badanym okresie wahała się **od 2,1 do 4,8 m/sek. (7,56 – 17,28 km/h)**. Ze względu na małe opady deszczu można zaobserwować przesuszenie gleby.

Data publikacji: 28.04.2026r.

od 20.04.2026r. - 26.04.2026r.

Roślina: rzepak ozimy

Faza rozwojowa rzepaku według skali **BBCH 59 Widoczne pierwsze płatki, pąki kwiatowe nadal zamknięte (żółty pąk)**. Na obserwowanych plantacjach rośliny w dobrej kondycji. Brak zachwaszczenia. Na obserwowanych uprawach zaobserwowano chrząszcza chowacza, rolnicy przygotowują opryski na tego szkodnika. Zwalczanie chowacza jest skuteczne przy zastosowaniu Karate Zeon 050 CS. Niezwalczone owady znacząco obniżą plon. Zakończono nawozowe zasilanie roślin. Wiosną, gdy rośliny wznawiają wegetację, istnieje ryzyko dalszego rozwoju suchej zgnilizny kapustnych. Poza tym rzepak jest podatny na takie choroby jak: pałecznicza rzepaku, zgnilizna twardzikowa, czerń krzyżowych, szara pleśń. Na obserwowanych plantacjach zaobserwowano początki suchej zgnilizny.

Data publikacji: 28.04.2026r.

od 20.04.2026r. – 26.04.2026r.

Roślina: pszenica ozima

Pszenica ozima na obserwowanych uprawach znajduje się w fazie **BBCH 29 Koniec fazy krzewienia – widoczna maksymalna liczba rozkrzewień**. Zaleca się prowadzenie obserwacji uprawy pod względem chwastów jedno i dwu liściennych. Na obserwowanych uprawach rolnicy dokarmiają rośliny nawozami azotowymi z dodatkiem siarki. Stosują nwozy takie jak RSM 26+S w dawce 150-200l/ha (50-65 kg N) Saletrosan 26 +S w dawce 200kg/ha lub Polifoska 21+S w dawce 200kg/ha. Po wiosennej ocenie plantacji rolnicy indywidualnie podejmują decyzję o dawce nawożenia. Rolnicy przygotowują opryski w celu skrócenia słomy. Do skracania wykorzystuje się preparaty zawierające trineksapak etylu czy proheksadion wapnia.

Data publikacji: 28.04.2026r.

od 20.04.2026r. – 26.04.2026r.

Roślina: jęczmień ozimy

Jęczmień na obserwowanych uprawach znajduje się w fazie **BBCH 30 główna faza rozwojowa 3: Strzelanie w źdźbło, wzrost pędu na długość**. Roślina jest w fazie początku wzrostu źdźbła. Na obserwowanych uprawach rolnicy dokarmiają rośliny nawozami azotowymi z dodatkiem siarki. Stosują nwozy takie jak RSM 26+S w dawce 150-200l/ha (50-65 kg N) Saletrosan 26

+S w dawce 200kg/ha lub Polifoska 21+S w dawce 200kg/ha. Po wiosennej ocenie plantacji rolnicy indywidualnie podejmują decyzję o dawce nawożenia. Rolnicy stosują opryski na chwasty dwu i jednoliścienne.

Decyzje o zastosowaniu ochrony chemicznej należy podjąć na podstawie własnego monitoringu stanu fitosanitarnego plantacji i doświadczenia.

Od 1 stycznia 2014 r. profesjonalni użytkownicy środków ochrony roślin mają obowiązek stosowania zasad integrowanej ochrony roślin.

Zgodnie z ustawą o środkach ochrony roślin z dnia 8 marca 2013 r.:

- Środki ochrony roślin mogą być stosowane jeżeli zostały dopuszczone do obrotu i stosowania.
- Środki ochrony roślin należy stosować w taki sposób, aby nie stwarzać zagrożenia dla zdrowia ludzi, zwierząt oraz dla środowiska,
- Przeciwdziałać zniesieniu środków ochrony roślin na obszary i obiekty niebędące celem zabiegu z zastosowaniem tych środków oraz planować stosowanie środków ochrony roślin z uwzględnieniem okresu, w którym ludzie będą przebywać na obszarze objętym zabiegiem.
- Środki ochrony roślin stosuje się zgodnie z zasadami integrowanej ochrony roślin, sprzętem sprawnym technicznie i skalibrowanym.
- Zabiegi z zastosowaniem środków ochrony roślin przeznaczonych dla użytkowników profesjonalnych mogą być wykonywane przez osoby przeszkolone, zgodnie z art. 41 ww. ustawy.
- Profesjonalni użytkownicy środków ochrony roślin są zobowiązani do prowadzenia dokumentacji

Przeciwdziałać zniesieniu środków ochrony roślin na obszary i obiekty niebędące celem zabiegu z zastosowaniem tych środków oraz planować stosowanie środków ochrony roślin z uwzględnieniem okresu, w którym ludzie będą przebywać na obszarze objętym zabiegiem.

Środki ochrony roślin stosuje się zgodnie z zasadami integrowanej ochrony roślin, sprzętem sprawnym technicznie i skalibrowanym.

Zabiegi z zastosowaniem środków ochrony roślin przeznaczonych dla użytkowników profesjonalnych mogą być wykonywane przez osoby przeszkolone, zgodnie z art. 41 ww. ustawy.

Profesjonalni użytkownicy środków ochrony roślin są zobowiązani do prowadzenia dokumentacji