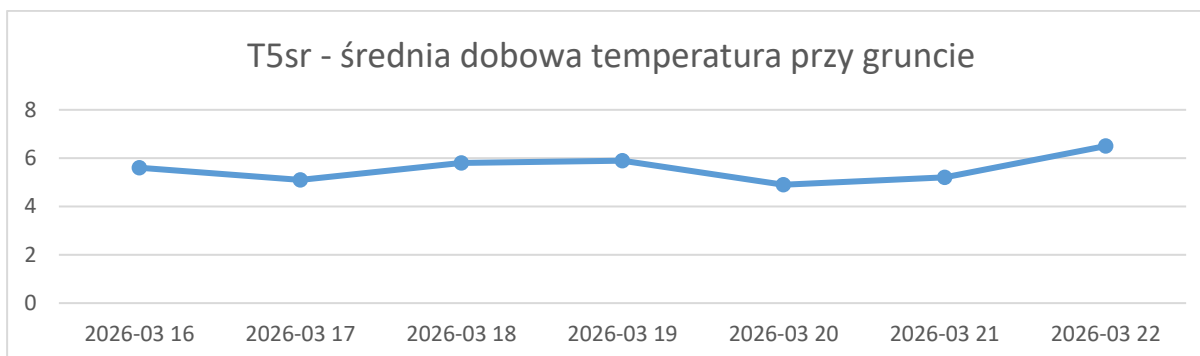
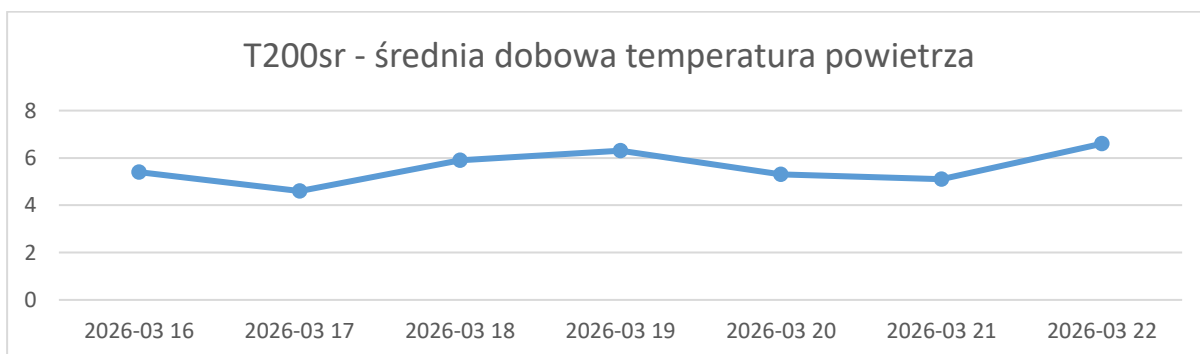
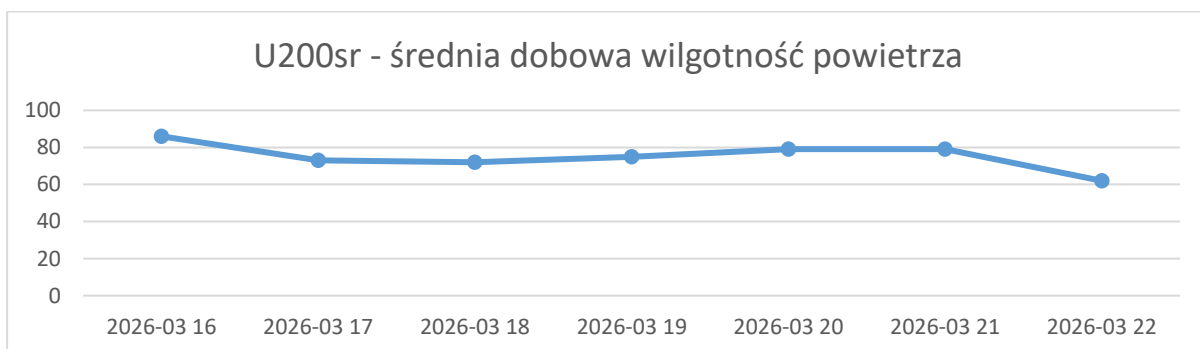
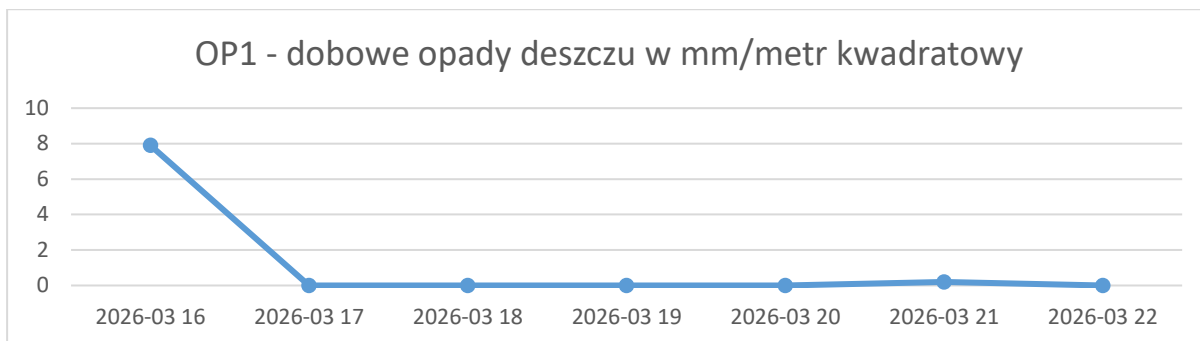
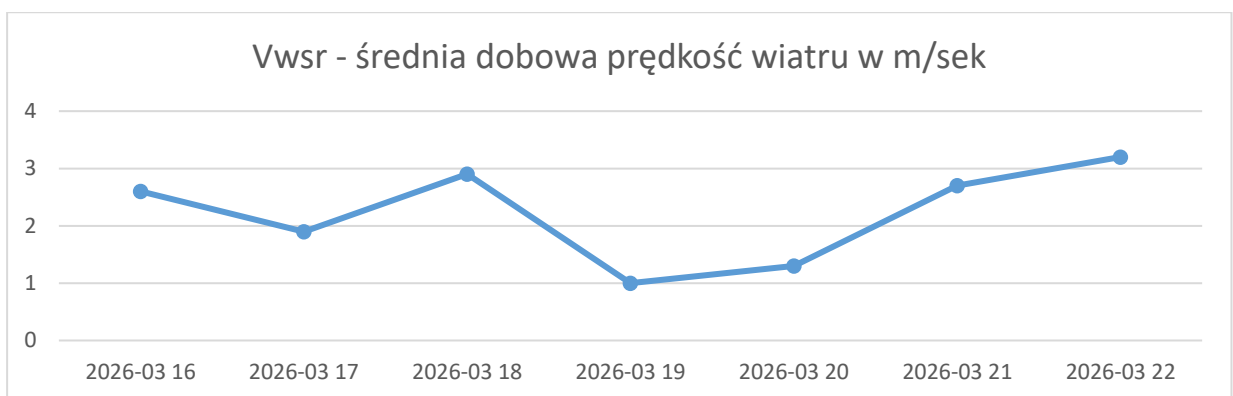
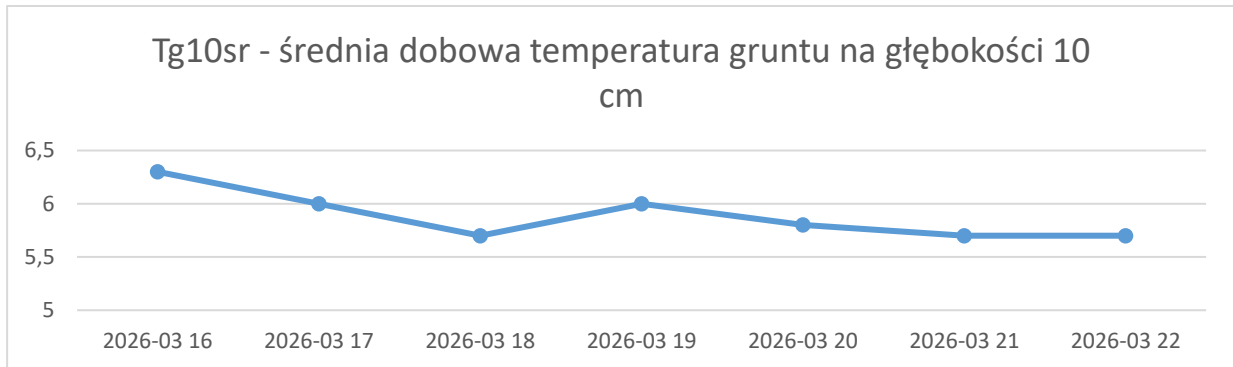


Raport meteorologiczny ze stacji w Pińsku za okres od 16.03.2026r do 22.03.2026r





W badanym okresie odnotowano od **0,2** do **7,9 mm** wody na metr kwadratowy opadów deszczu. Średnia wilgotność powietrza wahała się w przedziale od **62** do **86%**. Średnia dobowa temperatura powietrza kształtowała się w przedziale od **4,6** do **6,6 st. C**. Maksymalna temperatura powietrza osiągnęła wielkość **14 st. C** a najniższa wynosiła **minus 2,4 st. C**. Średnia temperatura przy gruncie kształtowała się w przedziale od **4,9** do **6,5 st. C**. Średnia temperatura gruntu, mierzona na głębokości 10 cm kształtowała się w przedziale **5,7** do **6,3 st. C**. Średnia prędkość wiatru w badanym okresie wahała się od **1,0** do **3,2 m/sek. (3,6 – 11,52 km/h)**. Rolnicy przystąpili do lustracji pól i regeneracji roślin. Wraz z ociepleniem pojawia się ryzyko infekcji chorobami grzybowymi. Zaleca się sprawdzenie obsady roślin na 1m², ich kondycji (czy są zielone, czy stożek wzrostu jest żywy) oraz stopniu uszkodzenia. Na obserwowanych plantacjach rolnicy przystępują do szybkiej regeneracji, pobudzenia wzrostu i systemu korzeniowego. Zasilają dolistnie rośliny azotem (10-16kgN/ha np. mocznik), magnezem, borem oraz manganem.

Data publikacji: 23.03.2026r.

od 16.03.2026r. - 22.03.2026r.

Roślina: rzepak ozimy

Faza rozwojowa rzepaku według skali **BBCH 23- 29** w zależności od terminu siewu. Rośliny w zależności od terminu siewu, znajdują się w fazie 12 lub więcej liści. Rozeta złożona z 12 i więcej liści, oraz szyjka korzeniowa o grubości około 1 cm, świadczą o dobrym przygotowaniu rośliny do przetrzymywania. Na obserwowanych uprawach zaobserwowano chrząszcz chowacza. Szkodniki te żerują na łodygach, a ich larwy drążą tunele, powodując pęknięcie pędów i deformacje. Zabieg insektycydowy należy wykonać w fazie wydłużenia pędów, krótko po masowym nalocie, zanim samice złożą jaja. Na obserwowanych plantacjach rolnicy dokarmiają rzepaki azotem.

Data publikacji: 23.03.2026r.

od 16.03.2026r. – 22.03.2026r.

Roślina: pszenica ozima

Pszenica ozima na obserwowanych uprawach znajduje się w fazie **BBCH 23 – 27 widoczne 3 rozkrzewienia**. Rośliny w łanie wzeszły i rosną równomiernie. Zaleca się prowadzenie obserwacji uprawy pod względem chwastów wieloletnich i chorób grzybowych. Na zlustrowanych pozytywnie uprawach rolnicy rozsiewają nawozy azotowe z dodatkiem siarki.

Data publikacji: 23.03.2026r.

od 16.03.2026r. – 22.03.2026r.

Roślina: jęczmień ozimy

Jęczmień na obserwowanych uprawach znajduje się w fazie **BBCH 25 główna faza rozwojowa Krzewienie**. Roślina jest w fazie pełni krzewienia. Zaleca się prowadzenie obserwacji uprawy pod względem chwastów wieloletnich i chorób grzybowych. Na zlustrowanych pozytywnie uprawach rolnicy rozsiewają nawozy azotowe z dodatkiem siarki.

Decyzje o zastosowaniu ochrony chemicznej należy podjąć na podstawie własnego monitoringu stanu fitosanitarnego plantacji i doświadczenia.

Od 1 stycznia 2014 r. profesjonalni użytkownicy środków ochrony roślin mają obowiązek stosowania zasad integrowanej ochrony roślin.

Zgodnie z ustawą o środkach ochrony roślin z dnia 8 marca 2013 r.:

- Środki ochrony roślin mogą być stosowane jeżeli zostały dopuszczone do obrotu i stosowania.
- Środki ochrony roślin należy stosować w taki sposób, aby nie stwarzać zagrożenia dla zdrowia ludzi, zwierząt oraz dla środowiska,



Dolnośląski Ośrodek Doradztwa Rolniczego we Wrocławiu

- Przeciwdziałać zniesieniu środków ochrony roślin na obszary i obiekty niebędące celem zabiegu z zastosowaniem tych środków oraz planować stosowanie środków ochrony roślin z uwzględnieniem okresu, w którym ludzie będą przebywać na obszarze objętym zabiegiem.
- Środki ochrony roślin stosuje się zgodnie z zasadami integrowanej ochrony roślin, sprzętem sprawnym technicznie i skalibrowanym.
- Zabiegi z zastosowaniem środków ochrony roślin przeznaczonych dla użytkowników profesjonalnych mogą być wykonywane przez osoby przeszkolone, zgodnie z art. 41 ww. ustawy.
- Profesjonalni użytkownicy środków ochrony roślin są zobowiązani do prowadzenia dokumentacji

- Przeciwdziałać zniesieniu środków ochrony roślin na obszary i obiekty niebędące celem zabiegu z zastosowaniem tych środków oraz planować stosowanie środków ochrony roślin z uwzględnieniem okresu, w którym ludzie będą przebywać na obszarze objętym zabiegiem.
- Środki ochrony roślin stosuje się zgodnie z zasadami integrowanej ochrony roślin, sprzętem sprawnym technicznie i skalibrowanym.

Zabiegi z zastosowaniem środków ochrony roślin przeznaczonych dla użytkowników profesjonalnych mogą być wykonywane przez osoby przeszkolone, zgodnie z art. 41 ww. ustawy.

- Profesjonalni użytkownicy środków ochrony roślin są zobowiązani do prowadzenia dokumentacji