

Data publikacji: 07.07.2025-13.07.2025

Roślina: Zboża

Stan uprawy dla miejscowości Świnobród.

Pszenica ozima- BBCH 75

W ubiegłym tygodniu wystąpiły wahania temperatury od 11,41°C do 23,77°C. Wilgotność względna powietrza mieściła się w przedziale od 59,03% do 98,00%, punkt rosy mieścił się w przedziale 10,60°C do 18,90°C; opad deszczu 0,00-18mm, prędkość wiatru od 0,00 do 4,34 m/s.

Zagrożenia:

Pogoda sprzyja nasileniu występowania chorób grzybowych w zbożach. Zagrożenie pojawia się szczególnie ze strony septoriozy paskowanej liści pszenicy (*Septoria tritici*). Septorioza paskowana liści to choroba atakująca przede wszystkim pszenicę, choć objawy obserwowane są też na pszenzycie oraz innych zbożach. Wywoływana jest ona przez grzyb *Zymoseptoria tritici* (synonim *Septoria tritici*), którego stadium płciowym jest *Mycosphaerella graminicola*. Wytwarza ona zarodniki workowe i odpowiada za infekcje pierwotne patogenu. Z kolei za zmasowane porażenia odpowiadają zarodniki konidialne, wytwarzane przez stadium niedoskonałe. Septorioza paskowana liści powoduje przedwczesne zasychanie i zamieranie liści, przez co ograniczeniu ulega powierzchnia asymilacyjna.

Zalecenia:

W dojrzałości młecznej nie wykonuje się zabiegów agrotechnicznych.

Decyzje o zastosowaniu ochrony chemicznej należy podjąć na podstawie własnego monitoringu stanu fitosanitarnego plantacji i doświadczenia.

Od 1 stycznia 2014 r. profesjonalni użytkownicy środków ochrony roślin mają obowiązek stosowania zasad integrowanej ochrony roślin.

Zgodnie z ustawą o środkach ochrony roślin z dnia 8 marca 2013 r.:

- Środki ochrony roślin mogą być stosowane jeżeli zostały dopuszczone do obrotu i stosowania.
- Środki ochrony roślin należy stosować w taki sposób, aby nie stwarzać zagrożenia dla zdrowia ludzi, zwierząt oraz dla środowiska,
- Przeciwdziałać zniesieniu środków ochrony roślin na obszary i obiekty niebędące celem zabiegu z zastosowaniem tych środków oraz planować stosowanie środków ochrony roślin z uwzględnieniem okresu, w którym ludzie będą przebywać na obszarze objętym zabiegiem.
- Środki ochrony roślin stosuje się zgodnie z zasadami integrowanej ochrony roślin, sprzętem sprawnym technicznie i skalibrowanym.
- Zabiegi z zastosowaniem środków ochrony roślin przeznaczonych dla użytkowników profesjonalnych mogą być wykonywane przez osoby przeszkolone, zgodnie z art. 41 ww. ustawy.
- Profesjonalni użytkownicy środków ochrony roślin są zobowiązani do prowadzenia dokumentacji

Data publikacji: 07.07.2025-13.07.2025

Roślina: Rzepak ozimy

Stan uprawy dla miejscowości Świnobród.

Rzepak ozimy – BBCH 85

W ubiegłym tygodniu wystąpiły wahania temperatury od 11,41°C do 23,77°C. Wilgotność względna powietrza mieściła się w przedziale od 59,03% do 98,00%, punkt rosy mieścił się w przedziale 10,60°C do 18,90°C; opad deszczu 0,00-18mm, prędkość wiatru od 0,00 do 4,34 m/s.

Zagrożenia:

Czerń krzyżowa objawy występują na różnych częściach roślin i we wszystkich stadiach rozwojowych rzepaku. Na siewkach pojawiają się ciemnobrunatne plamy w części podliścieniowej. Na porażonych liściach charakterystyczne są plamy jasnobrunatne do brunatno-czarnych z widocznymi pierścieniami. Na łodygach, ogonkach liściowych oraz łuszczynach występują brunatno-czarne, owalne, wyraźnie odgraniczone, nieco zagłębione plamy. Występowanie choroby można ograniczać poprzez odpowiednią agrotechnikę (szybkie zaoranie resztek poźniwnych rzepaku) oraz stosowanie prawidłowego płodozmianu (przerwy w uprawie roślin krzyżowych na tym samym polu). Występuje podczas całego okresu wegetacji, zarówno w rzepaku ozimym jak i jarym, optymalnie przy temperaturze powietrza od 20 do 30°C oraz utrzymującej się wysokiej wilgotności powietrza (powyżej 90%) i zwilżeniu roślin przez 9-18 godzin.

Zalecenia:

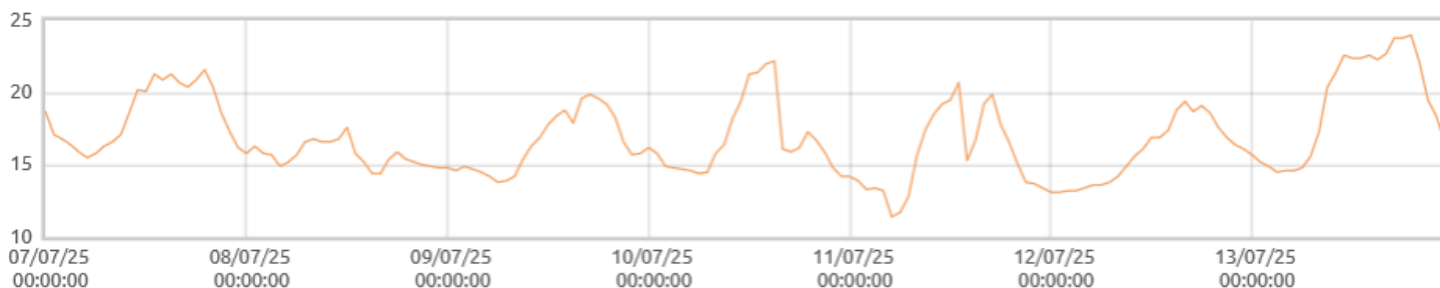
Na początku dojrzewania rzepaku możliwa jest desykacja. Wykonuje się ją według zaleceń używanego preparatu, najczęściej w fazie BBCH 83-85. Zabieg ten pozwala także na zniszczenie zielonych chwastów i wyrównanie dojrzałości łanu. Natomiast gdy nasiona są już ciemne i twarde określany jest na potrzeby technologii zbioru jako dojrzałość techniczna. Termin zbioru wyznaczany jest zależnie od przyjętej technologii.

Decyzje o zastosowaniu ochrony chemicznej należy podjąć na podstawie własnego monitoringu stanu fitosanitarnego plantacji i doświadczenia.

Od 1 stycznia 2014 r. profesjonalni użytkownicy środków ochrony roślin mają obowiązek stosowania zasad integrowanej ochrony roślin.

Zgodnie z ustawą o środkach ochrony roślin z dnia 8 marca 2013 r.:

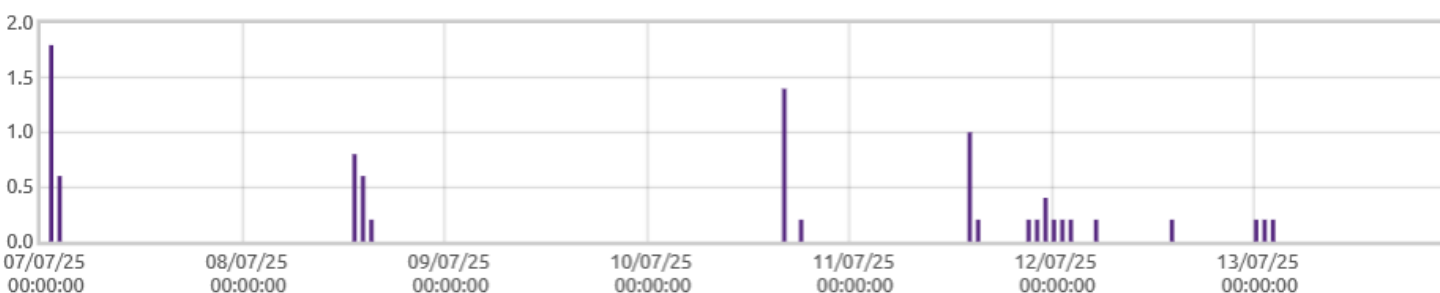
- Środki ochrony roślin mogą być stosowane jeżeli zostały dopuszczone do obrotu i stosowania.
- Środki ochrony roślin należy stosować w taki sposób, aby nie stwarzać zagrożenia dla zdrowia ludzi, zwierząt oraz dla środowiska,
- Przeciwdziałać zniesieniu środków ochrony roślin na obszary i obiekty niebędące celem zabiegu z zastosowaniem tych środków oraz planować stosowanie środków ochrony roślin z uwzględnieniem okresu, w którym ludzie będą przebywać na obszarze objętym zabiegiem.
- Środki ochrony roślin stosuje się zgodnie z zasadami integrowanej ochrony roślin, sprzętem sprawnym technicznie i skalibrowanym.
- Zabiegi z zastosowaniem środków ochrony roślin przeznaczonych dla użytkowników profesjonalnych mogą być wykonywane przez osoby przeszkolone, zgodnie z art. 41 ww. ustawy.
- Profesjonalni użytkownicy środków ochrony roślin są zobowiązani do prowadzenia dokumentacji
-



Świnobród: Temperatura powietrza [C]



Świnobród: Wilgotność względna powietrza [%]



Świnobród: Opady deszczu [mm]



Świnobród: Prędkość wiatru [m/s]



Dolnośląski Ośrodek Doradztwa Rolniczego we Wrocławiu

