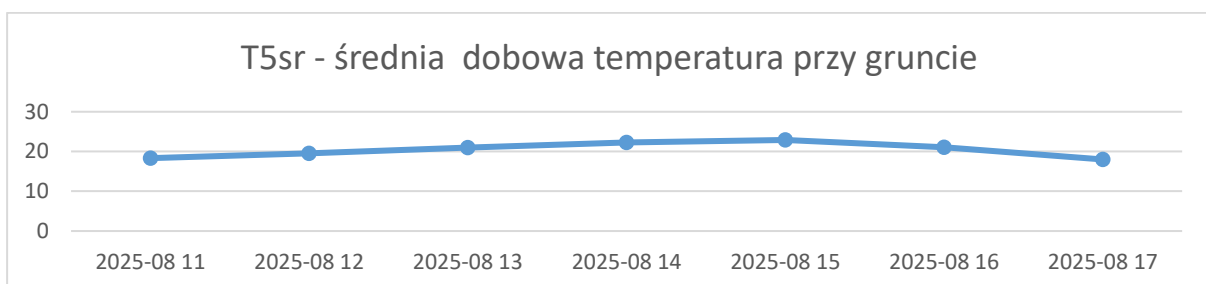
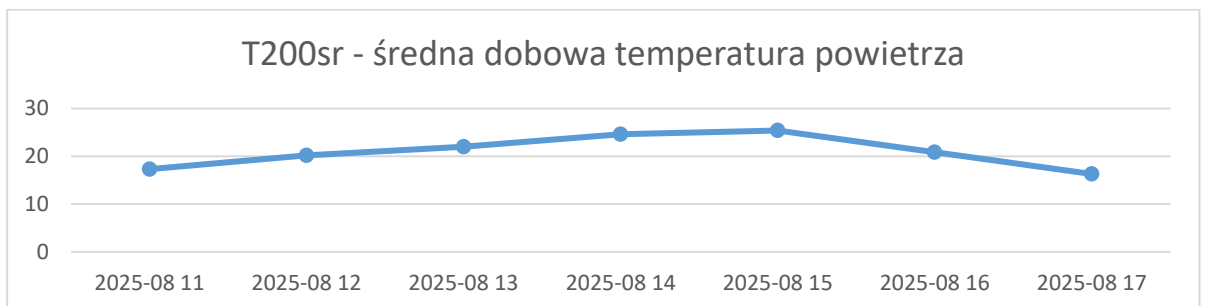


Raport meteorologiczny ze stacji w Pińsku za okres od 11.08.2025r do 17.08.2025r





W badanym okresie odnotowano brak opadu deszczu. Średnia wilgotność powietrza wahała się w przedziale od **56** do **72%**. Średnia dobowa temperatura powietrza kształtowała się w przedziale od **16,3** do **25,4st. C**. Maksymalna temperatura powietrza osiągnęła wielkość **34,9 st. C** a najniższa wynosiła **8,7 st. C**. Średnia temperatura przy gruncie kształtowała się w przedziale **od 18 do 22,9 st. C**. Średnia temperatura gruntu, mierzona na głębokości **10 cm** kształtowała się w przedziale **19,1 do 21,3 st. C**. Średnia prędkość wiatru w badanym okresie wahała się **od 1,0 do 2,1 m/sek. (3,6 – 7,5 km/h)**. Wilgotność powietrza i temperatura wzrastają. Ten okres i obecny stan pogody sprzyjają rozwojowi chorób grzybowych roślin uprawnych.

Data publikacji: 18.08.2025r.

od 11.08.2025r. - 17.08.2025r.

Roślina: rzepak ozimy

Faza rozwojowa rzepaku **8 Dojrzewanie** pełna dojrzałość, wszystkie łuszczyzny dojrzałe, nasiona brązowo- czarne i twarde. Na obserwowanych plantacjach trwają zbiory.

Data publikacji: 18.08.2025r.

od 11.08.2025r. – 17.08.2025r.

Roślina: pszenica ozima

Pszenica ozima na obserwowanych uprawach znajduje się w głównej fazie rozwojowej **9**

Zamieranie. Dojrzałość pełna, ziarniaki twarde, trudne do podzielenia paznokciem.

Na obserwowanych plantacjach trwają zbiory.

Data publikacji: 18.08.2025r.

od 11.08.2025r. – 17.08.2025r.

Roślina: jęczmień ozimy

Jęczmień na obserwowanych uprawach znajduje się w głównej fazie rozwojowej **9**

Zamieranie. Dojrzałość pełna, ziarniaki twarde, trudne do podzielenia paznokciem. Na

obserwowanych plantacjach zakończono zbiory.

Decyzje o zastosowaniu ochrony chemicznej należy podjąć na podstawie własnego monitoringu stanu fitosanitarnego plantacji i doświadczenia.

Od 1 stycznia 2014 r. profesjonalni użytkownicy środków ochrony roślin mają obowiązek stosowania zasad integrowanej ochrony roślin.

Zgodnie z ustawą o środkach ochrony roślin z dnia 8 marca 2013 r.:

Środki ochrony roślin mogą być stosowane jeżeli zostały dopuszczone do obrotu i stosowania.

Środki ochrony roślin należy stosować w taki sposób, aby nie stwarzać zagrożenia dla zdrowia ludzi, zwierząt oraz dla środowiska,

Przeciwdziałać zniesieniu środków ochrony roślin na obszary i obiekty niebędące celem zabiegu z zastosowaniem tych środków oraz planować stosowanie środków ochrony roślin z uwzględnieniem okresu, w którym ludzie będą przebywać na obszarze objętym zabiegiem.

Środki ochrony roślin stosuje się zgodnie z zasadami integrowanej ochrony roślin, sprzętem sprawnym technicznie i skalibrowanym.

Zabiegi z zastosowaniem środków ochrony roślin przeznaczonych dla użytkowników profesjonalnych mogą być wykonywane przez osoby przeszkolone, zgodnie z art. 41 ww. ustawy.

Profesjonalni użytkownicy środków ochrony roślin są zobowiązani do prowadzenia dokumentacji

- Przeciwdziałać zniesieniu środków ochrony roślin na obszary i obiekty niebędące celem zabiegu z zastosowaniem tych środków oraz planować stosowanie środków ochrony roślin z uwzględnieniem okresu, w którym ludzie będą przebywać na obszarze objętym zabiegiem.**
- Środki ochrony roślin stosuje się zgodnie z zasadami integrowanej ochrony roślin, sprzętem sprawnym technicznie i skalibrowanym.**

Zabiegi z zastosowaniem środków ochrony roślin przeznaczonych dla użytkowników profesjonalnych mogą być wykonywane przez osoby przeszkolone, zgodnie z art. 41 ww. ustawy.

- Profesjonalni użytkownicy środków ochrony roślin są zobowiązani do prowadzenia dokumentacji**