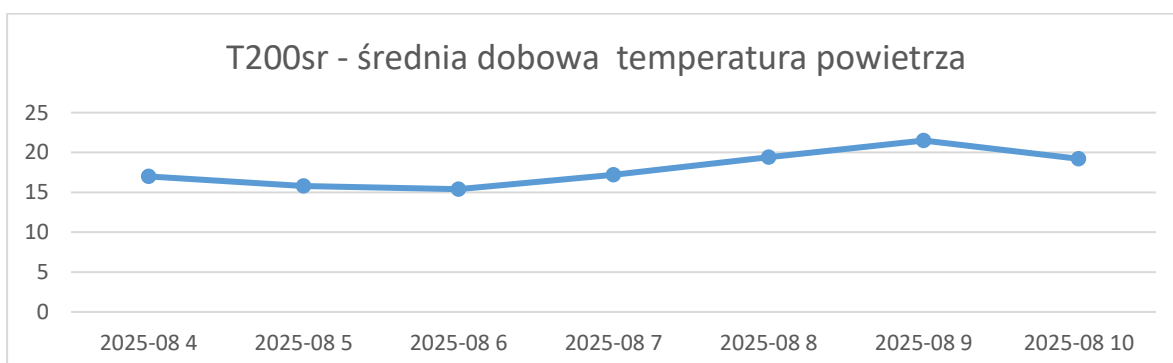
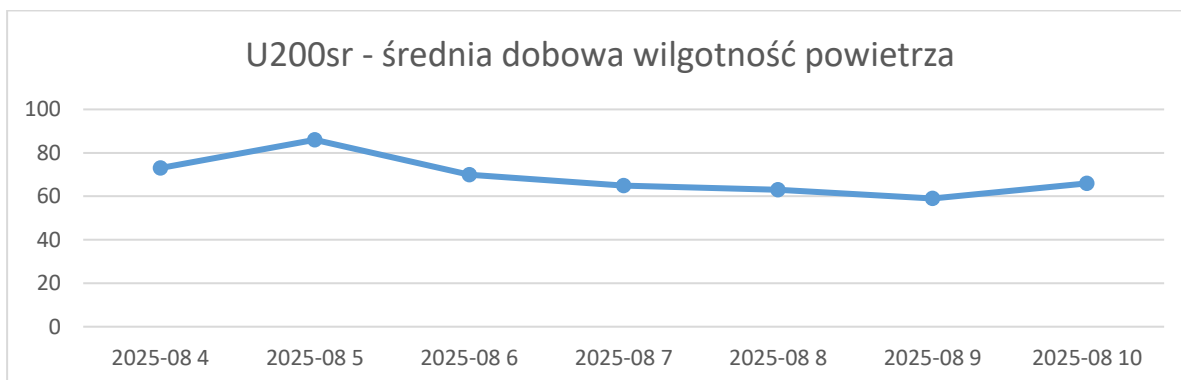
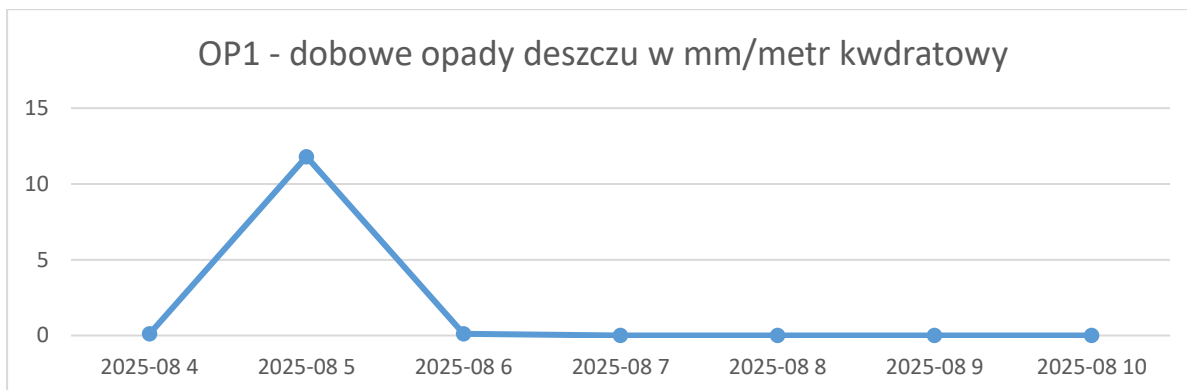
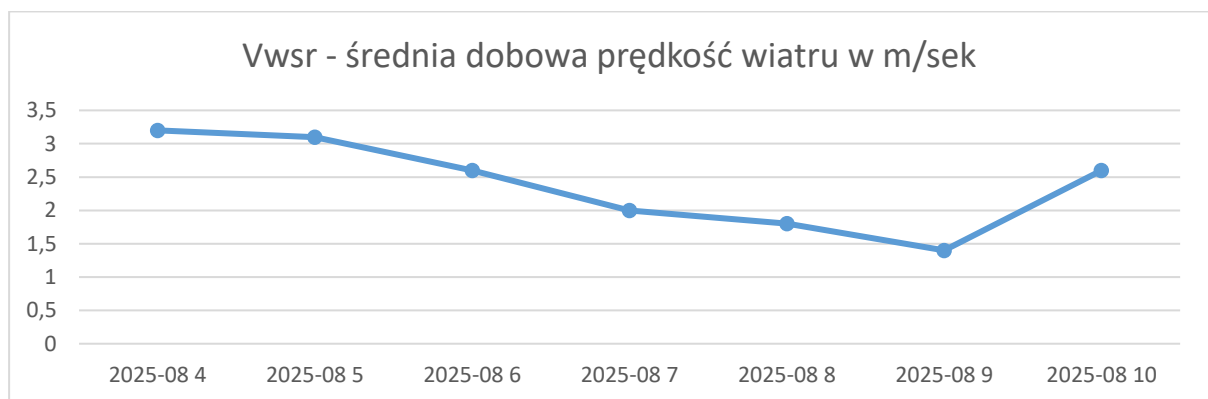
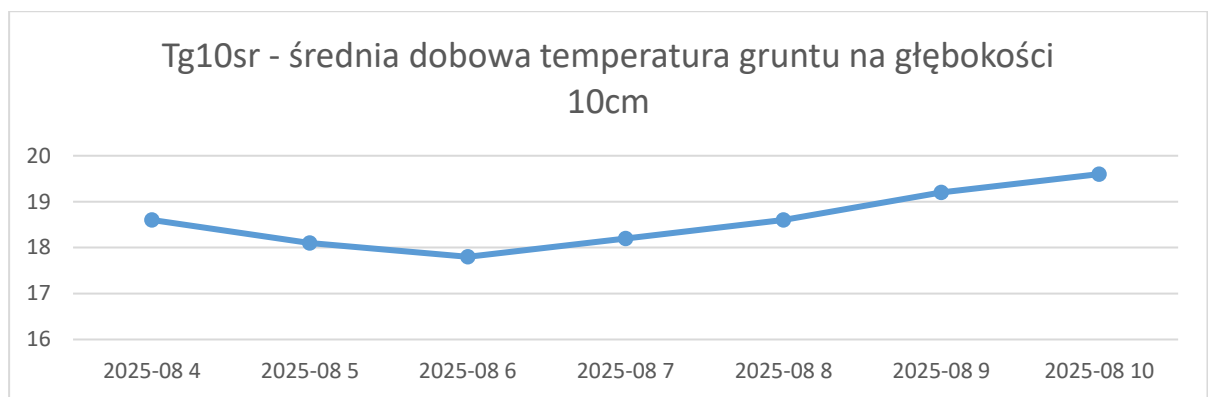
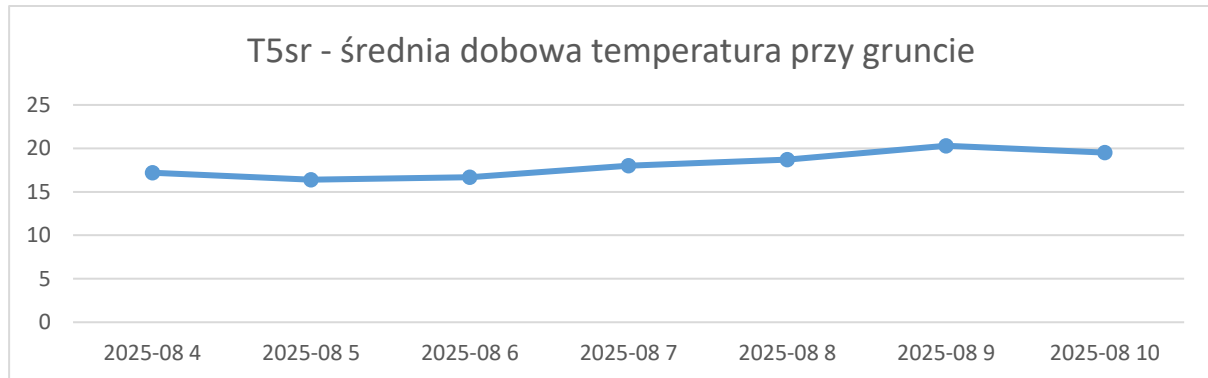


**Raport meteorologiczny ze stacji w Pińsku  
za okres od 04.08.2025r do 10.08.2025r**





W badanym okresie odnotowano od **0,1 do 11,8 mm** wody na metr kwadratowy opadów deszczu. Średnia wilgotność powietrza wahała się w przedziale od **59 do 86%**. Średnia dobowa temperatura powietrza kształtowała się w przedziale od **15,4 do 21,5st. C**. Maksymalna

temperatura powietrza osiągnęła wielkość **29,1 st. C** a najniższa wynosiła **9 st. C**. Średnia temperatura przy gruncie kształtowała się w przedziale **od 16,4 do 20,3 st. C**. Średnia temperatura gruntu, mierzona na głębokości **10 cm** kształtowała się w przedziale **17,8 do 19,6 st. C**. Średnia prędkość wiatru w badanym okresie wahała się **od 1,4 do 3,1 m/sek. (6,04 – 11,16 km/h)**. Wilgotność powietrza i temperatura wzrastają. Ten okres i obecny stan pogodowy sprzyjają rozwojowi chorób grzybowych roślin uprawnych.

**Data publikacji: 11.08.2025r.**

**od 04.08.2025r. - 10.08.2025r.**

**Roślina: rzepak ozimy**

Faza rozwojowa rzepaku **8 Dojrzewanie** pełna dojrzałość, wszystkie łuszczyzny dojrzałe, nasiona brązowo- czarne i twarde. Na obserwowanych plantacjach trwają zbiory. Warunki pogodowe utrudniają żniwa.

**Data publikacji: 11.08.2025r.**

**od 04.08.2025r. – 10.08.2025r.**

**Roślina: pszenica ozima**

Pszenica ozima na obserwowanych uprawach znajduje się w głównej fazie rozwojowej **9 Zamieranie**. Dojrzałość pełna, ziarniaki twarde, trudne do podzielenia paznokciem. Na obserwowanych plantacjach trwają zbiory. Warunki pogodowe utrudniają żniwa.

**Data publikacji: 11.08.2025r.**

**od 04.08.2025r. – 10.08.2025r.**

**Roślina: jęczmień ozimy**

Jęczmień na obserwowanych uprawach znajduje się w głównej fazie rozwojowej **9 Zamieranie**. Dojrzałość pełna, ziarniaki twarde, trudne do podzielenia paznokciem. Na obserwowanych plantacjach zakończono zbiory.

**Decyzje o zastosowaniu ochrony chemicznej należy podjąć na podstawie własnego monitoringu stanu fitosanitarnego plantacji i doświadczenia.**

**Od 1 stycznia 2014 r. profesjonalni użytkownicy środków ochrony roślin mają obowiązek stosowania zasad integrowanej ochrony roślin.**

**Zgodnie z ustawą o środkach ochrony roślin z dnia 8 marca 2013 r.:**

**Środki ochrony roślin mogą być stosowane jeżeli zostały dopuszczone do obrotu i stosowania.**

**Środki ochrony roślin należy stosować w taki sposób, aby nie stwarzać zagrożenia dla zdrowia ludzi, zwierząt oraz dla środowiska,**

**Przeciwdziałać zniesieniu środków ochrony roślin na obszary i obiekty niebędące celem zabiegu z zastosowaniem tych środków oraz planować stosowanie środków ochrony roślin z uwzględnieniem okresu, w którym ludzie będą przebywać na obszarze objętym zabiegiem.**

**Środki ochrony roślin stosuje się zgodnie z zasadami integrowanej ochrony roślin, sprzętem sprawnym technicznie i skalibrowanym.**

**Zabiegi z zastosowaniem środków ochrony roślin przeznaczonych dla użytkowników profesjonalnych mogą być wykonywane przez osoby przeszkolone, zgodnie z art. 41 ww. ustawy.**

**Profesjonalni użytkownicy środków ochrony roślin są zobowiązani do prowadzenia dokumentacji**

**Przeciwdziałać zniesieniu środków ochrony roślin na obszary i obiekty niebędące celem zabiegu z zastosowaniem tych środków oraz planować stosowanie środków ochrony roślin z uwzględnieniem okresu, w którym ludzie będą przebywać na obszarze objętym zabiegiem.**

**Środki ochrony roślin stosuje się zgodnie z zasadami integrowanej ochrony roślin, sprzętem sprawnym technicznie i skalibrowanym.**

**Zabiegi z zastosowaniem środków ochrony roślin przeznaczonych dla użytkowników profesjonalnych mogą być wykonywane przez osoby przeszkolone, zgodnie z art. 41 ww. ustawy.**

**Profesjonalni użytkownicy środków ochrony roślin są zobowiązani do prowadzenia dokumentacji**