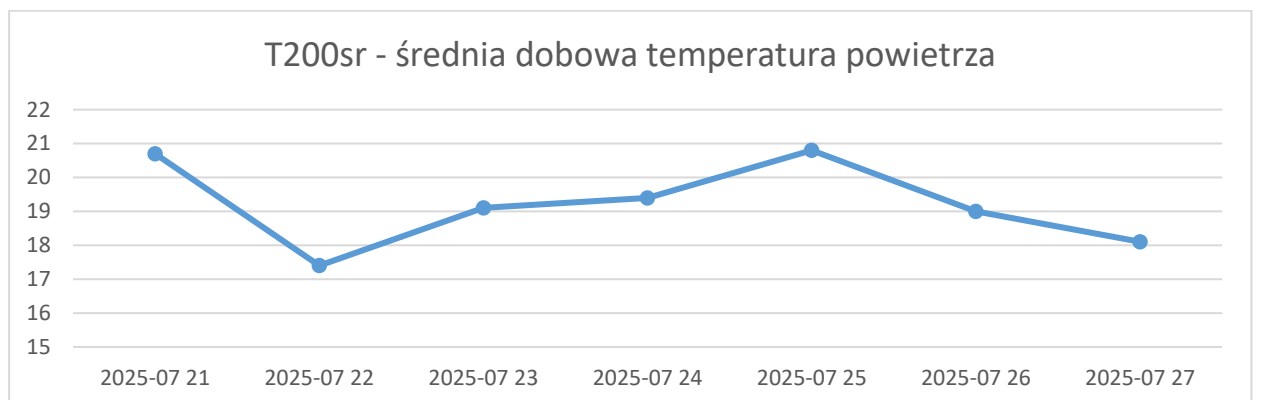
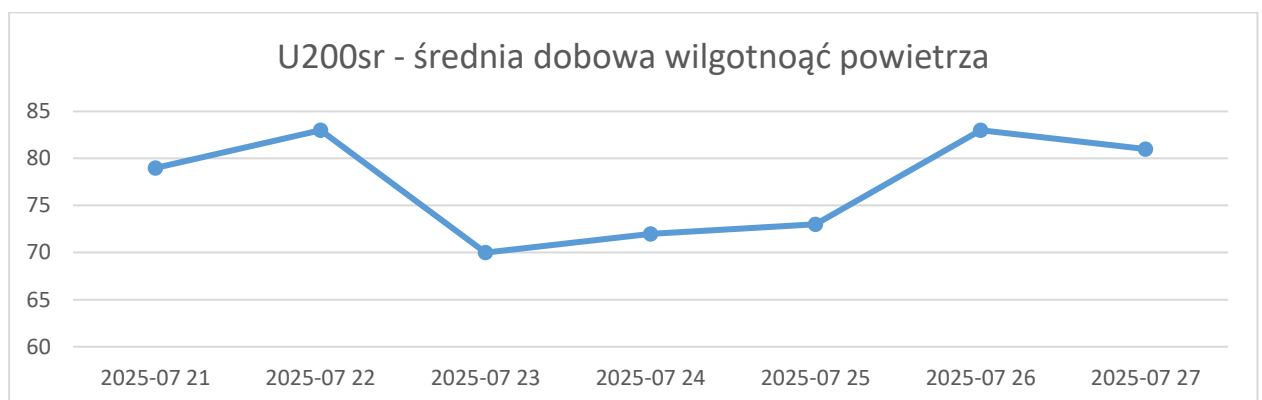
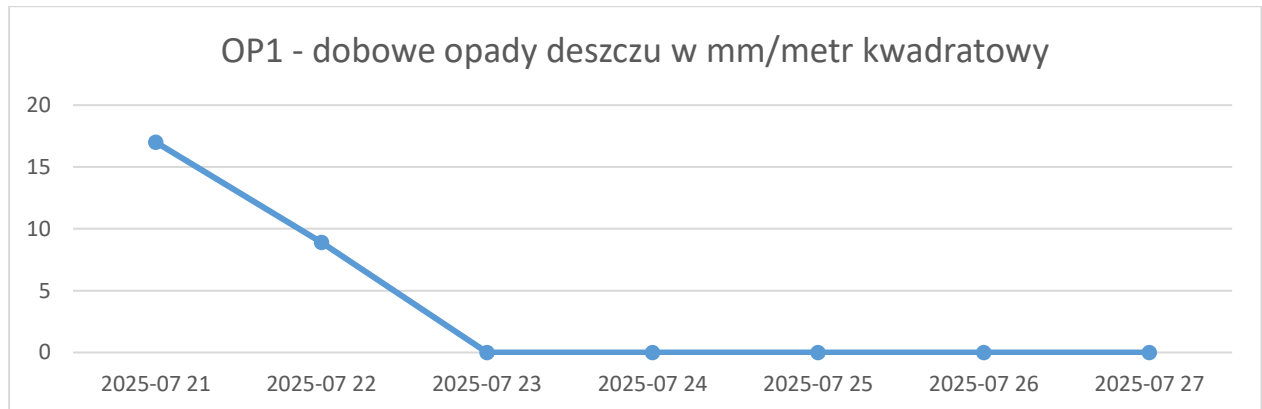
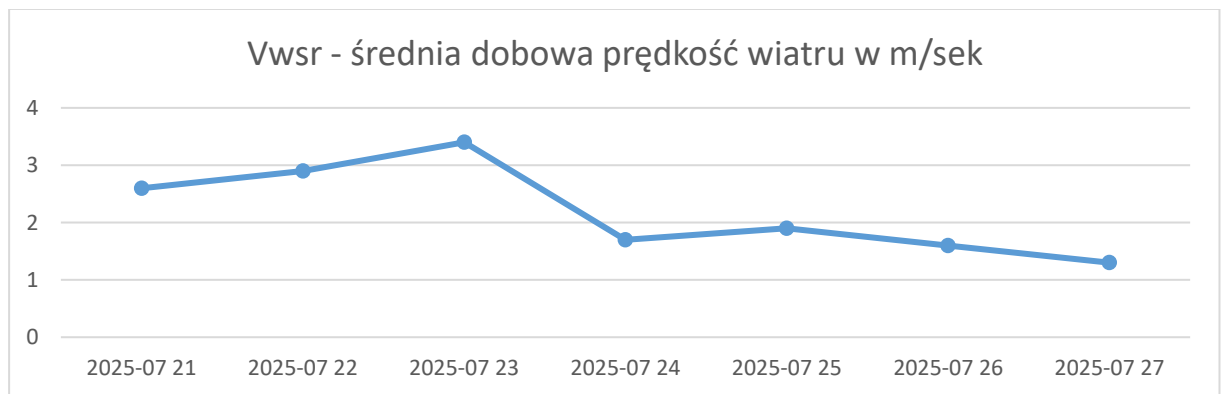
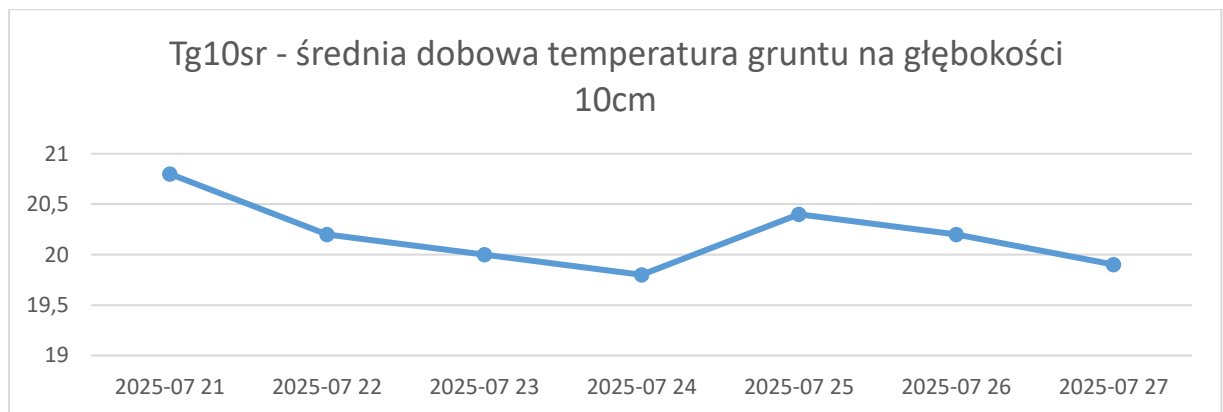
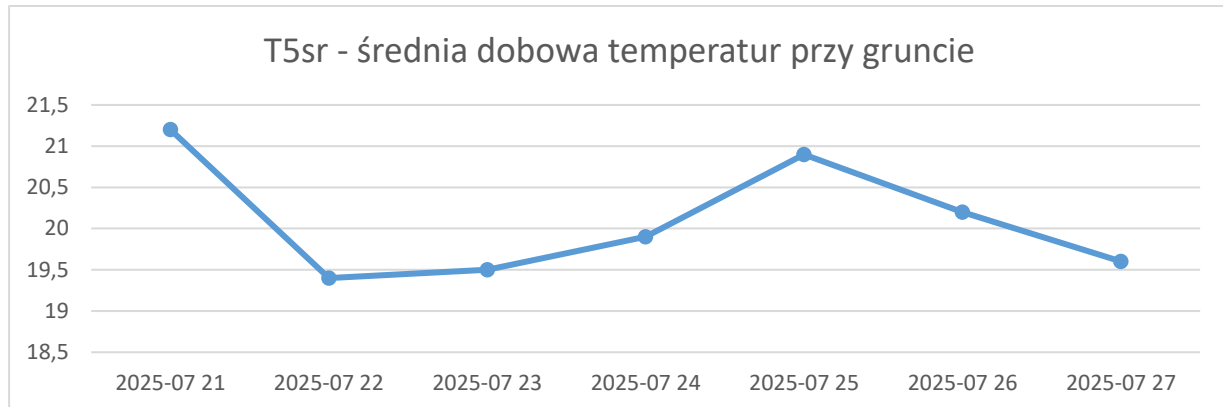


Raport meteorologiczny ze stacji w Pińsku za okres od 21.07.2025r do 27.07.2025r





W badanym okresie odnotowano od **8,9 do 17 mm** wody na metr kwadratowy opadów deszczu. Średnia wilgotność powietrza wahała się w przedziale od **70 do 83%**. Średnia dobowa temperatura powietrza kształtowała się w przedziale od **17,4 do 20,7 st. C**. Maksymalna temperatura powietrza osiągnęła wielkość **28,1 st. C** a najniższa wynosiła **12,7 st. C**. Średnia temperatura przy gruncie kształtowała się w przedziale od **19,4 do 21,2 st. C**. Średnia temperatura gruntu, mierzona na głębokości **10 cm** kształtowała się w przedziale **19,9 do 20,8 st. C**. Średnia prędkość wiatru w badanym okresie wahała się od **1,3 do 2,9 m/sek. (4,68– 10,44**



Dolnośląski Ośrodek Doradztwa Rolniczego we Wrocławiu

km/h). Wilgotność powietrza i temperatura wzrastają. Ten okres i obecny stan pogodowy sprzyjają rozwojowi chorób grzybowych roślin uprawnych.

Data publikacji: 28.07.2025r.

od 21.07.2025r. - 27.07.2025r.

Roślina: rzepak ozimy

Faza rozwojowa rzepaku **8 Dojrzewanie** pełna dojrzałość, wszystkie łuszczyzny dojrzałe, nasiona brązowo- czarne i twarde. Rozpoczęły się żniwa. Warunki pogodowe utrudniają zbiory.

Data publikacji: 28.07.2025r.

od 21.07.2025r. – 27.07.2025r.

Roślina: pszenica ozima

Pszenica ozima na obserwowanych uprawach znajduje się w głównej fazie rozwojowej **9 Zamieranie**. Dojrzałość pełna, ziarniaki twarde, trudne do podzielenia paznokciem. W zależności od odmiany, rolnicy rozpoczęli żniwa. Opady deszczu utrudniają proces zbiorów.

Data publikacji: 28.07.2025r.

od 21.07.2025r. – 27.07.2025r.

Roślina: jęczmień ozimy

Jęczmień na obserwowanych uprawach znajduje się w głównej fazie rozwojowej **9 Zamieranie**. Dojrzałość pełna, ziarniaki twarde, trudne do podzielenia paznokciem. Rolnicy rozpoczęli żniwa. Opady deszczu utrudniają proces zbiorów.

Decyzje o zastosowaniu ochrony chemicznej należy podjąć na podstawie własnego monitoringu stanu fitosanitarnego plantacji i doświadczenia.

Od 1 stycznia 2014 r. profesjonalni użytkownicy środków ochrony roślin mają obowiązek stosowania zasad integrowanej ochrony roślin.

Zgodnie z ustawą o środkach ochrony roślin z dnia 8 marca 2013 r.:

Środki ochrony roślin mogą być stosowane jeżeli zostały dopuszczone do obrotu i stosowania.

- Środki ochrony roślin należy stosować w taki sposób, aby nie stwarzać zagrożenia dla zdrowia ludzi, zwierząt oraz dla środowiska,
- Przeciwdziałać zniesieniu środków ochrony roślin na obszary i obiekty niebędące celem zabiegu z zastosowaniem tych środków oraz planować stosowanie środków ochrony roślin z uwzględnieniem okresu, w którym ludzie będą przebywać na obszarze objętym zabiegiem.
- Środki ochrony roślin stosuje się zgodnie z zasadami integrowanej ochrony roślin, sprzętem sprawnym technicznie i skalibrowanym.
- Zabiegi z zastosowaniem środków ochrony roślin przeznaczonych dla użytkowników profesjonalnych mogą być wykonywane przez osoby przeszkolone, zgodnie z art. 41 ww. ustawy.
- Profesjonalni użytkownicy środków ochrony roślin są zobowiązani do prowadzenia dokumentacji

- Przeciwdziałać zniesieniu środków ochrony roślin na obszary i obiekty niebędące celem zabiegu z zastosowaniem tych środków oraz planować stosowanie środków ochrony roślin z uwzględnieniem okresu, w którym ludzie będą przebywać na obszarze objętym zabiegiem.
- Środki ochrony roślin stosuje się zgodnie z zasadami integrowanej ochrony roślin, sprzętem sprawnym technicznie i skalibrowanym.

Zabiegi z zastosowaniem środków ochrony roślin przeznaczonych dla użytkowników profesjonalnych mogą być wykonywane przez osoby przeszkolone, zgodnie z art. 41 ww. ustawy.

- Profesjonalni użytkownicy środków ochrony roślin są zobowiązani do prowadzenia dokumentacji