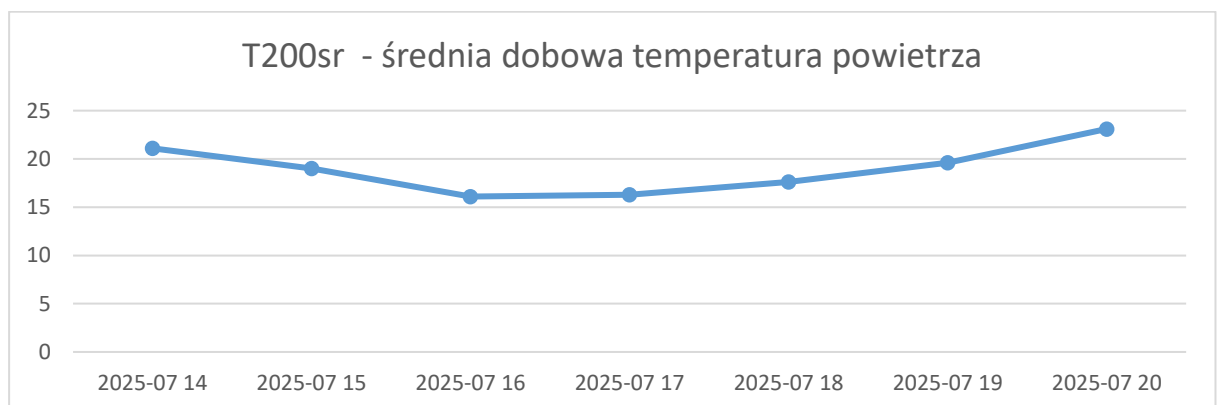
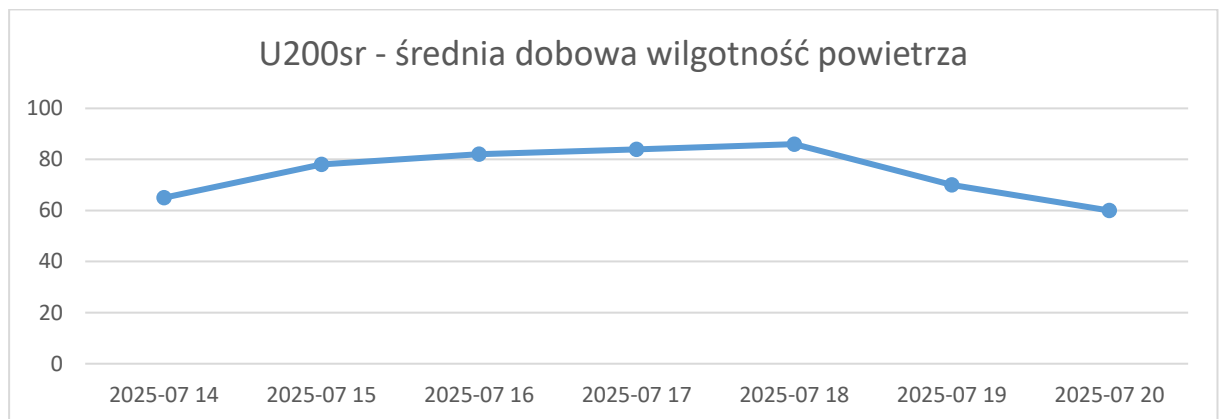
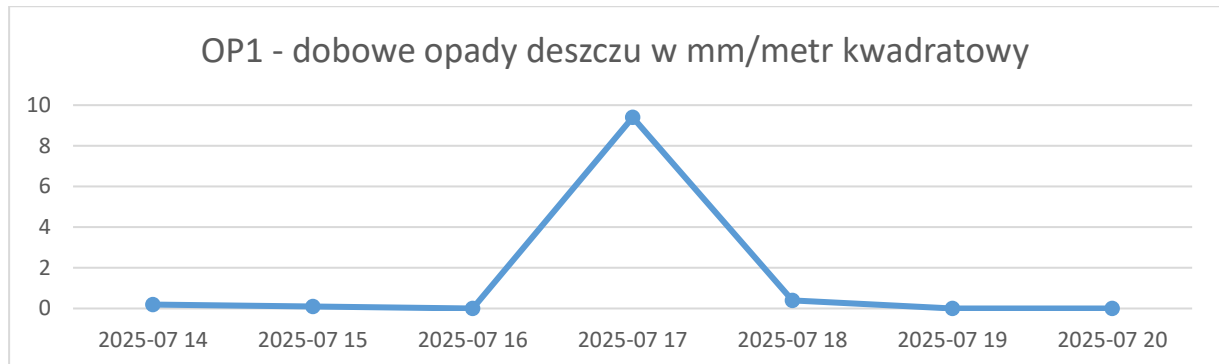
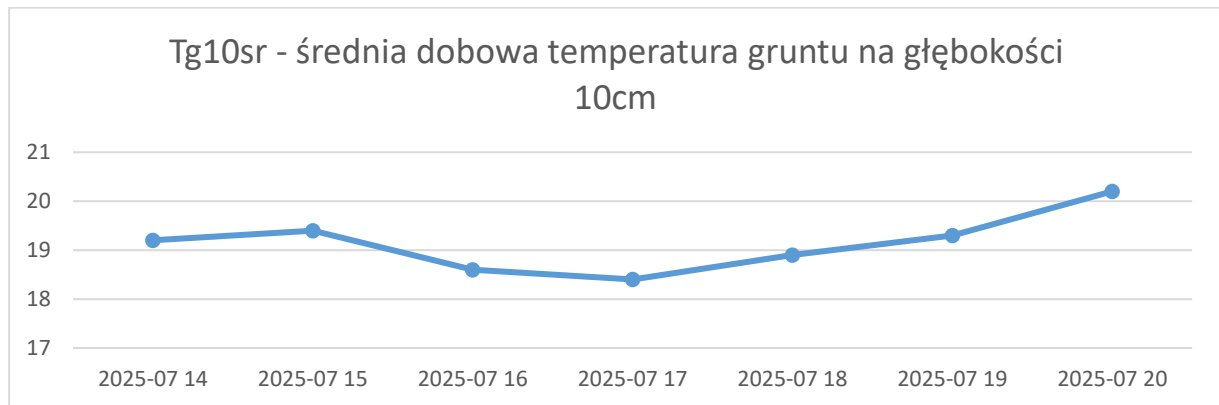
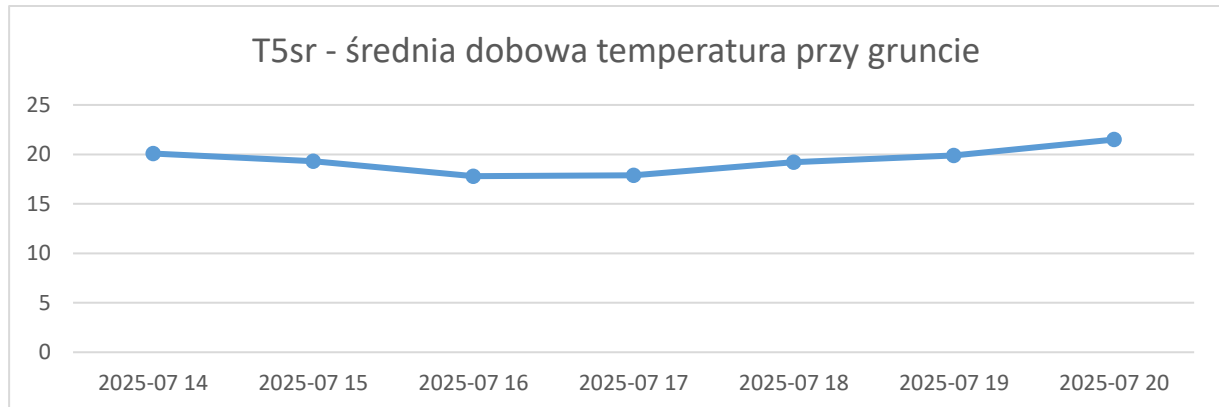


## Raport meteorologiczny ze stacji w Pięsku za okres od 14.07.2025r do 20.07.2025r





W badanym okresie odnotowano od **0,2 do 9,4 mm** wody na metr kwadratowy opadów deszczu. Średnia wilgotność powietrza wahała się w przedziale od **60 do 86%**. Średnia dobowa temperatura powietrza kształtowała się w przedziale od **16,1 do 23,1 st. C**. Maksymalna temperatura powietrza osiągnęła wielkość **31,1 st. C** a najniższa wynosiła **10,7 st. C**. Średnia temperatura przy gruncie kształtowała się w przedziale od **17,8 do 20,1 st. C**. Średnia temperatura gruntu, mierzona na głębokości **10 cm** kształtowała się w przedziale **18,4 do 20,2**

st. C. Średnia prędkość wiatru w badanym okresie wahała się **od 1,1 do 2,4 m/sek. (3,96 – 8,64 km/h)**. Wilgotność powietrza i temperatura wzrastają. Ten okres i obecny stan pogody sprzyjają rozwojowi chorób grzybowych roślin uprawnych.

**Data publikacji: 22.07.2025r.**

**od 14.07.2025r. - 20.07.2025r.**

**Roślina: rzepak ozimy**

Faza rozwojowa rzepaku **8 Dojrzewanie** pełna dojrzałość, wszystkie łuszczyzny dojrzałe, nasiona brązowo- czarne i twarde. Rozpoczęły się żniwa. Warunki pogodowe utrudniają zbiory.

**Data publikacji: 22.07.2025r.**

**od 14.07.2025r. – 20.07.2025r.**

**Roślina: pszenica ozima**

Pszenica ozima na obserwowanych uprawach znajduje się w głównej fazie rozwojowej **9 Zamieranie**. Dojrzałość pełna, ziarniaki twarde, trudne do podzielenia paznokciem. W zależności od odmiany, rolnicy rozpoczęli żniwa. Opady deszczu utrudniają płynny proces zbiorów.

**Data publikacji: 22.07.2025r.**

**od 14.07.2025r. – 20.07.2025r.**

**Roślina: jęczmień ozimy**

Jęczmień na obserwowanych uprawach znajduje się w głównej fazie rozwojowej **9 Zamieranie**. Dojrzałość pełna, ziarniaki twarde, trudne do podzielenia paznokciem. Rolnicy rozpoczęli żniwa. Opady deszczu utrudniają płynny proces zbiorów.

**Decyzje o zastosowaniu ochrony chemicznej należy podjąć na podstawie własnego monitoringu stanu fitosanitarnego plantacji i doświadczenia.**

**Od 1 stycznia 2014 r. profesjonalni użytkownicy środków ochrony roślin mają obowiązek stosowania zasad integrowanej ochrony roślin.**

**Zgodnie z ustawą o środkach ochrony roślin z dnia 8 marca 2013 r.:**



## Dolnośląski Ośrodek Doradztwa Rolniczego we Wrocławiu

---

- Środki ochrony roślin mogą być stosowane jeżeli zostały dopuszczone do obrotu i stosowania.
- Środki ochrony roślin należy stosować w taki sposób, aby nie stwarzać zagrożenia dla zdrowia ludzi, zwierząt oraz dla środowiska,
- Przeciwdziałać zniesieniu środków ochrony roślin na obszary i obiekty niebędące celem zabiegu z zastosowaniem tych środków oraz planować stosowanie środków ochrony roślin z uwzględnieniem okresu, w którym ludzie będą przebywać na obszarze objętym zabiegiem.
- Środki ochrony roślin stosuje się zgodnie z zasadami integrowanej ochrony roślin, sprzętem sprawnym technicznie i skalibrowanym.
- Zabiegi z zastosowaniem środków ochrony roślin przeznaczonych dla użytkowników profesjonalnych mogą być wykonywane przez osoby przeszkolone, zgodnie z art. 41 ww. ustawy.
- Profesjonalni użytkownicy środków ochrony roślin są zobowiązani do prowadzenia dokumentacji

- Przeciwdziałać zniesieniu środków ochrony roślin na obszary i obiekty niebędące celem zabiegu z zastosowaniem tych środków oraz planować stosowanie środków ochrony roślin z uwzględnieniem okresu, w którym ludzie będą przebywać na obszarze objętym zabiegiem.
- Środki ochrony roślin stosuje się zgodnie z zasadami integrowanej ochrony roślin, sprzętem sprawnym technicznie i skalibrowanym.

Zabiegi z zastosowaniem środków ochrony roślin przeznaczonych dla użytkowników profesjonalnych mogą być wykonywane przez osoby przeszkolone, zgodnie z art. 41 ww. ustawy.

- Profesjonalni użytkownicy środków ochrony roślin są zobowiązani do prowadzenia dokumentacji