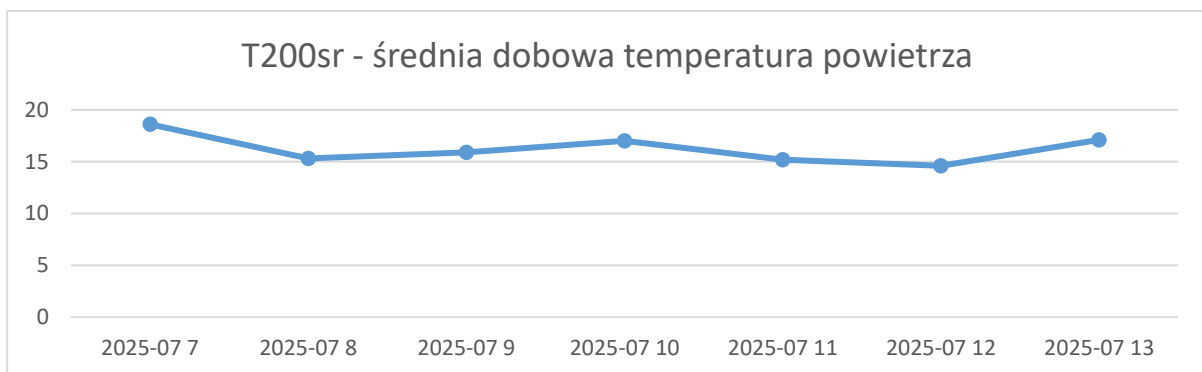
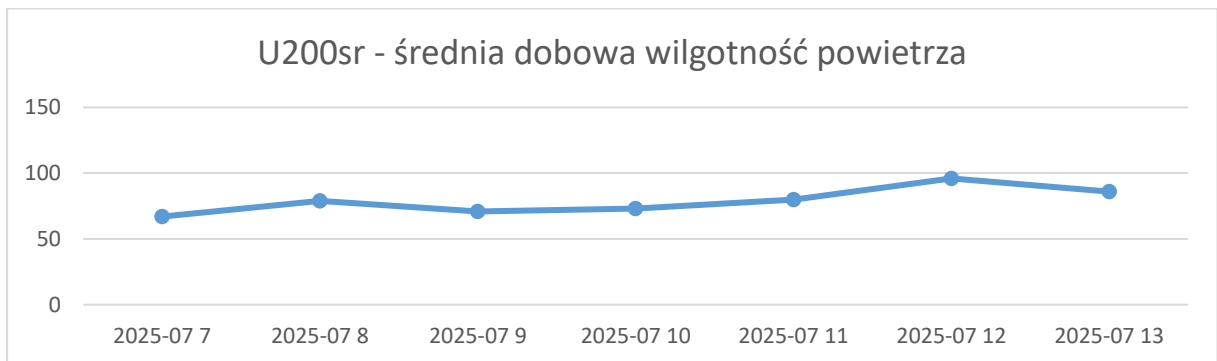
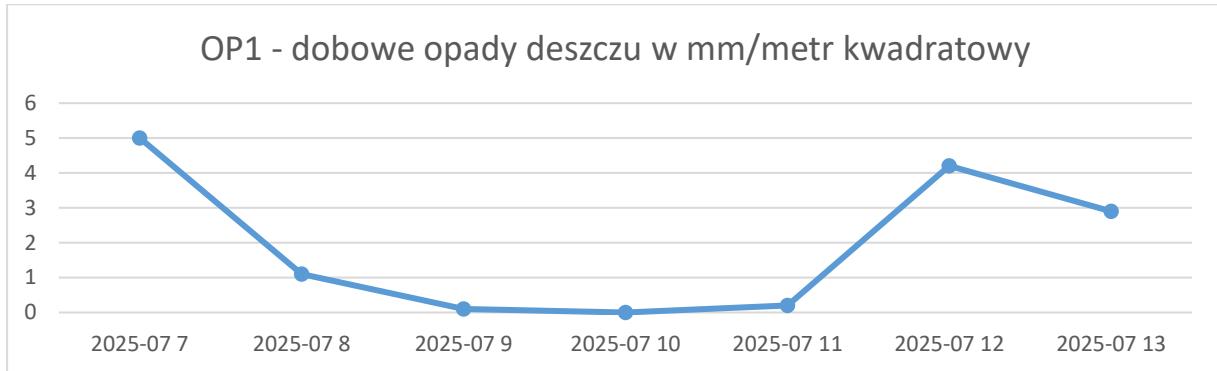
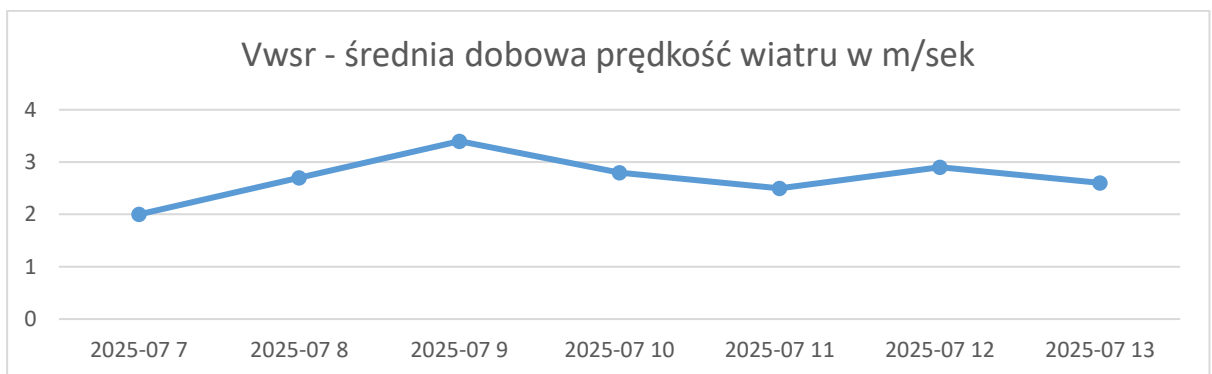
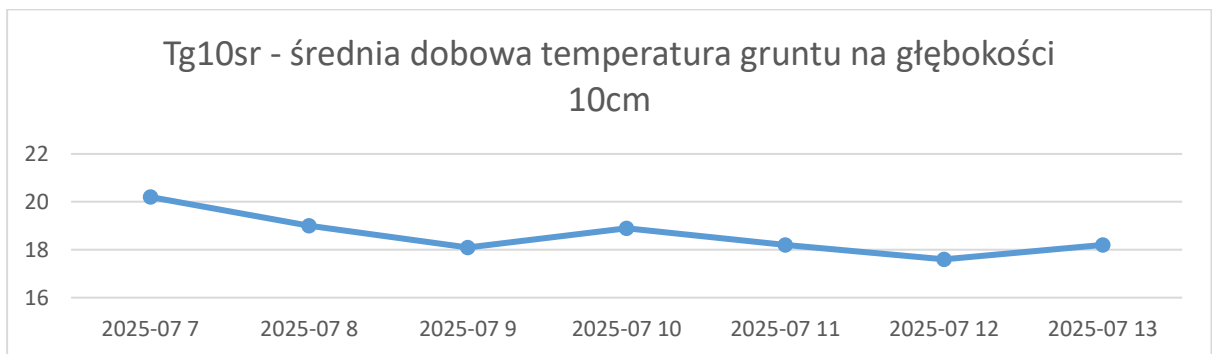
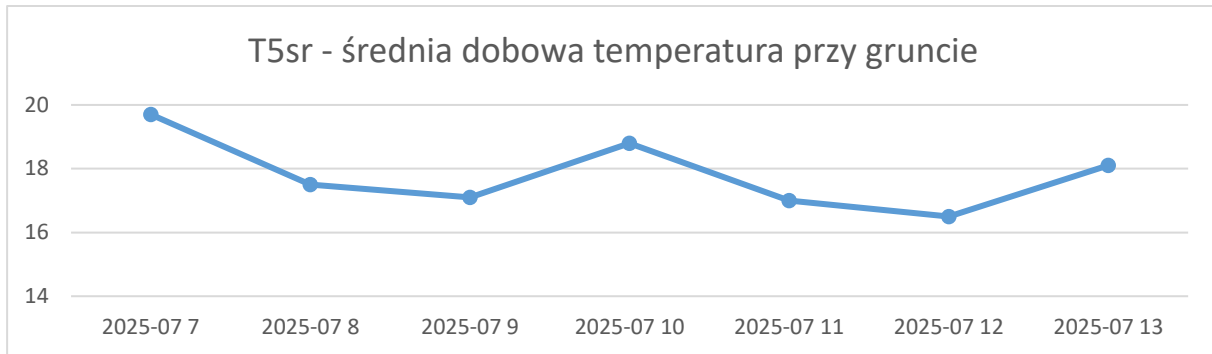


## Raport meteorologiczny ze stacji w Pińsku za okres od 07.07.2025r do 13.07.2025r





W badanym okresie odnotowano od **0,2 do 5,0 mm** wody na metr kwadratowy opadów deszczu. Średnia wilgotność powietrza wahała się w przedziale od **67 do 96%**. Średnia dobowa temperatura powietrza kształtowała się w przedziale od **14,6 do 18,6 st. C**. Maksymalna temperatura powietrza osiągnęła wielkość **24,1 st. C** a najniższa wynosiła **8,3 st. C**. Średnia temperatura przy gruncie kształtowała się w przedziale **od 16,5 do 19,7 st. C**. Średnia temperatura gruntu, mierzona na głębokości **10 cm** kształtowała się w przedziale **17,6 do 20,2 st. C**. Średnia prędkość wiatru w badanym okresie wahała się **od 2 do 3,4 m/sek. (7,2 – 12,24 km/h)**. Wilgotność powietrza i temperatura wzrastają. Ten okres i obecny stan pogody sprzyjają rozwojowi chorób grzybowych roślin uprawnych.

**Data publikacji: 14.07.2025r.**

**od 07.07.2025r. - 13.07.2025r.**

**Roślina: rzepak ozimy**

Faza rozwojowa rzepaku według skali **BBCH 80** wszystkie łuszczyzny osiągnęły typową wielkość, nasiona zielone, wypełniają zagłębienia w łuszczyźnie. Rozpoczęła się faza dojrzewania. Na obserwowanych plantacjach nawalne deszcze miejscami wyłożyły rzepaki.

**Data publikacji: 14.07.2025r.**

**od 07.07.2025r. – 13.07.2025r.**

**Roślina: pszenica ozima**

Pszenica ozima na obserwowanych uprawach znajduje się w głównej fazie rozwojowej **83**. Początek dojrzałości woskowej ziarniaków (ziarniaki tracą mleczny sok, stają się mączyste). Brak zachwaszczenia.

**Data publikacji: 14.07.2025r.**

**od 07.07.2025r. – 13.07.2025r.**

**Roślina: jęczmień ozimy**

Jęczmień na obserwowanych uprawach znajduje się w głównej fazie rozwojowej **89**. Dojrzałość pełna, ziarniaki twarde, trudne do podzielenia paznokciem.. Plantacje w dobrej kondycji. Rolnicy przygotowują się do zbiorów.

**Decyzje o zastosowaniu ochrony chemicznej należy podjąć na podstawie własnego monitoringu stanu fitosanitarnego plantacji i doświadczenia.**

**Od 1 stycznia 2014 r. profesjonalni użytkownicy środków ochrony roślin mają obowiązek stosowania zasad integrowanej ochrony roślin.**

**Zgodnie z ustawą o środkach ochrony roślin z dnia 8 marca 2013 r.:**

- Środki ochrony roślin mogą być stosowane jeżeli zostały dopuszczone do obrotu i stosowania.
- Środki ochrony roślin należy stosować w taki sposób, aby nie stwarzać zagrożenia dla zdrowia ludzi, zwierząt oraz dla środowiska,
- Przeciwdziałać zniesieniu środków ochrony roślin na obszary i obiekty niebędące celem zabiegu z zastosowaniem tych środków oraz planować stosowanie środków ochrony

roślin z uwzględnieniem okresu, w którym ludzie będą przebywać na obszarze objętym zabiegiem.

- Środki ochrony roślin stosuje się zgodnie z zasadami integrowanej ochrony roślin, sprzętem sprawnym technicznie i skalibrowanym.
- Zabiegi z zastosowaniem środków ochrony roślin przeznaczonych dla użytkowników profesjonalnych mogą być wykonywane przez osoby przeszkolone, zgodnie z art. 41 ww. ustawy.
- Profesjonalni użytkownicy środków ochrony roślin są zobowiązani do prowadzenia dokumentacji

Przeciwdziałać zniesieniu środków ochrony roślin na obszary i obiekty niebędące celem zabiegu z zastosowaniem tych środków oraz planować stosowanie środków ochrony roślin z uwzględnieniem okresu, w którym ludzie będą przebywać na obszarze objętym zabiegiem.

Środki ochrony roślin stosuje się zgodnie z zasadami integrowanej ochrony roślin, sprzętem sprawnym technicznie i skalibrowanym.

Zabiegi z zastosowaniem środków ochrony roślin przeznaczonych dla użytkowników profesjonalnych mogą być wykonywane przez osoby przeszkolone, zgodnie z art. 41 ww. ustawy.

Profesjonalni użytkownicy środków ochrony roślin są zobowiązani do prowadzenia dokumentacji