

**Data publikacji:** 11.08.2025 – 17.08.2025

**Roślina:** Jabłonie

**Stan uprawy dla miejscowości : MAŁUSZYN**

Stan upraw : w minionym tygodniu temperatury w ciągu dnia były wysokie przez 3 dni wynosiły nawet powyżej 30,0<sup>0</sup> C. Zdarzają się już chłodne noce ok 11,0 – 13,0<sup>0</sup> C.

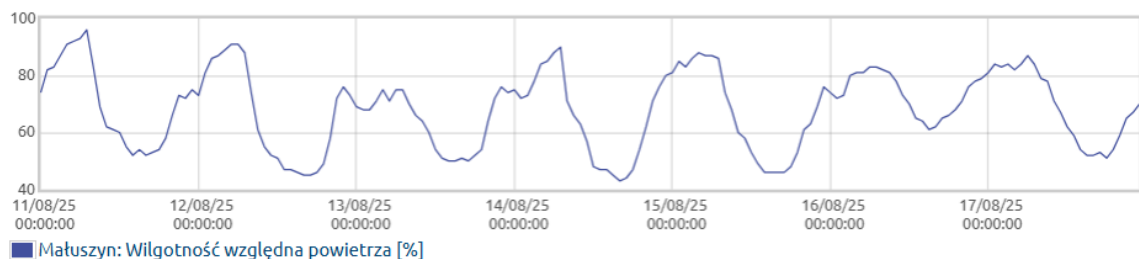
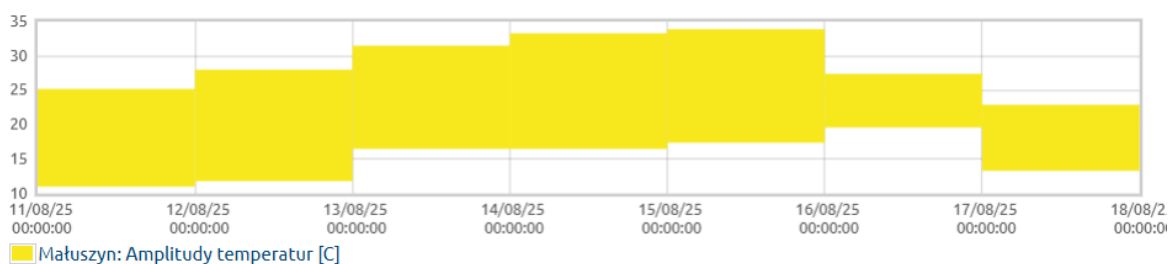
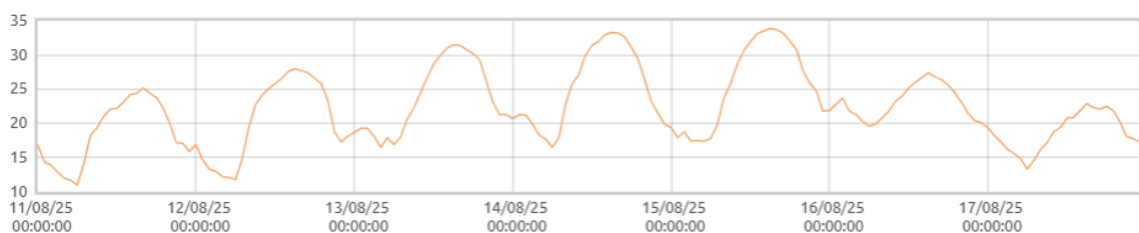
Drzewa w dobrej kondycji. Faza BBCH 78 - 89

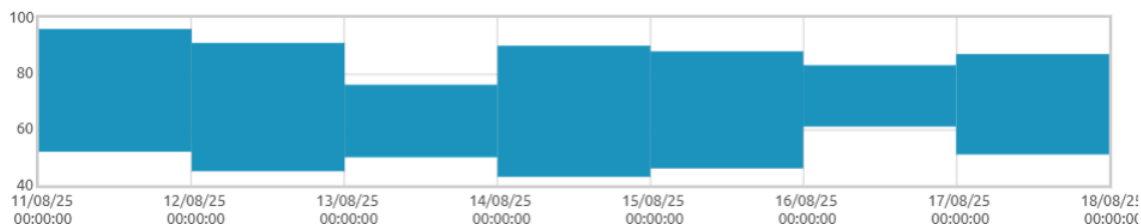
Owoc osiąga 80 – 90% Typowej wielkości. Początek dojrzewania, wybarwianie się owocu na typowy dla danego gatunku kolor. Wczesne odmiany gotowe do zbioru. Tegoroczna produkcja jabłek zbliża się do kluczowego momentu, którym jest zbiór a następnie ich przechowywanie.

Temperatura ostatniego tygodnia mieściła się w zakresie:

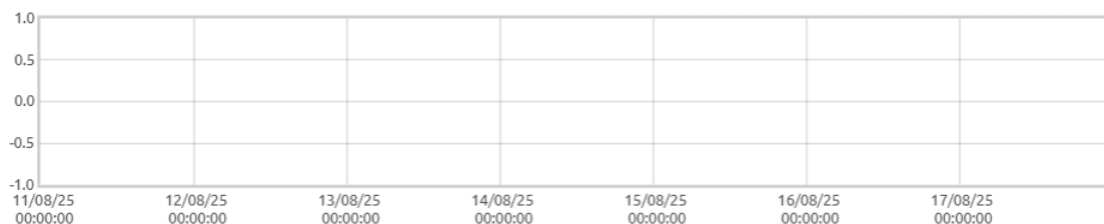
Min. 11,0 – 19,6°C , max. 22,7 – 33,9°C.

Wilgotność względna powietrza: min. 43% - 61%, max. 75% - 96%.





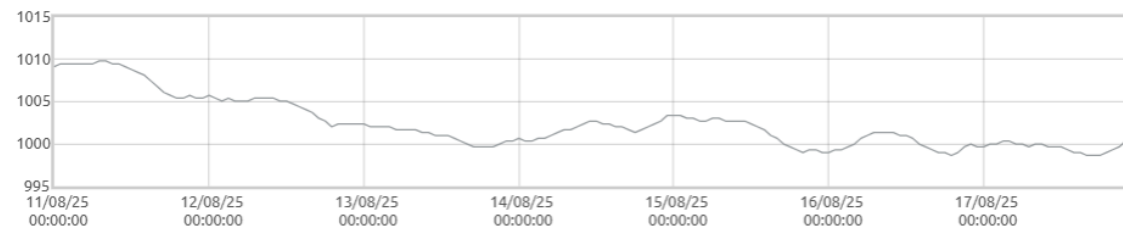
■ Małuszyn: Amplitudy wilgotności [%]



■ Małuszyn: Opady deszczu [mm]



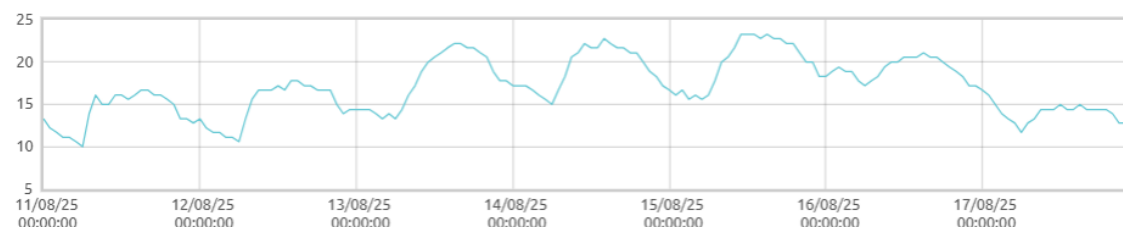
■ Małuszyn: Intensywność opadów [mm/min]



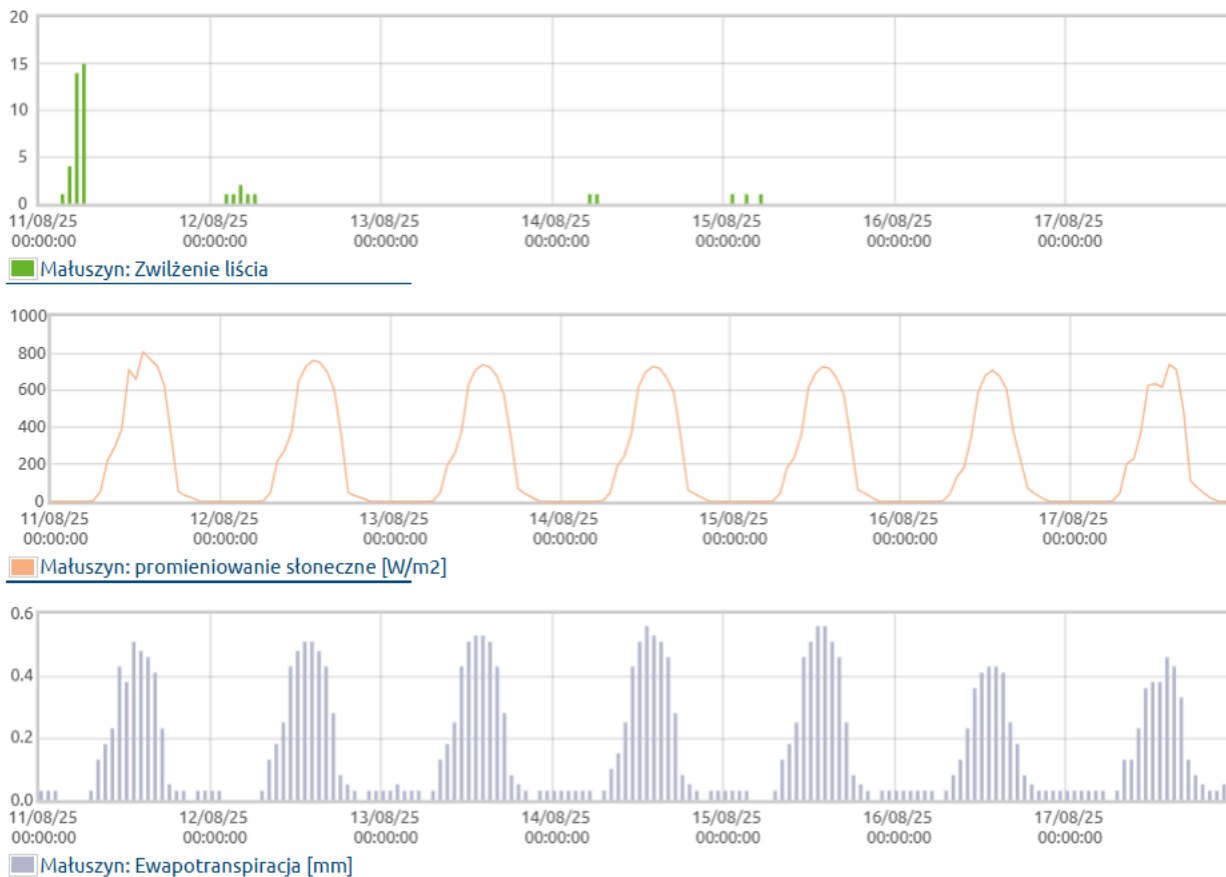
■ Małuszyn: Ciśnienie atmosferyczne [hPa]



■ Małuszyn: Prędkość wiatru [m/s]



■ Małuszyn: Punkt rosy [C]



Prognozy na kolejny tydzień pokazują temperatury w ciągu dnia 18,0 – 27,0 °C, w nocy temp. 7,0 - 12,0 °C.

W sadach tuż przed zbiorem do wykonania zostały ostatnie zabiegi tzw. przechowalnicze- zabiegi fungicydowe zapobiegające powstaniu plam parcha przechowalniczego oraz innych chorób przechowalniczych.

### Zagrożenia:

### Szkodniki:

**Bawelnica korówka** (*Eriosoma lanigerum*) objawy występowania tego szkodnika jabłoni łatwo rozpoznać - na gałęziach i korze pojawiają się narośla przypominające kłaczki bawełny. Wytwarzane są z wydzieliny szkodnika (stąd jego nazwa). Kolonie bawelnicy najczęściej zlokalizowane są na powierzchni zranionych pni oraz w miejscu cięcia pędów. Najliczniej pojawiają się na przełomie maja i czerwca oraz w okolicy września. Szkodnik żeruje, wysysając soki roślinne, w wyniku czego drzewo jest osłabione, staje się mniej odporne na mróz, słabiej plonuje i rośnie a przez uszkodzenia mogą wnikać patogeny chorobotwórcze.

**Sposób lustracji**- obejrzyć pnie, konary oraz odrosty korzeniowe na 50 drzewach .

**Próg zagrożenia** -2 drzewa z koloniami żywych mszyc w próbie 50 drzew.

**Przędziorki:** Żarłoczne roztocza wysysają sok z liści, zakłócając proces fotosyntezy i jednocześnie wysuszając tkanki roślin. Zaatakowane okazy cierpią z powodu niedoboru wody, a ich liście w miejscach nakłuc pokrywają się bladymi, drobnymi plamkami, z czasem zaś brązowieją i przedwcześnie opadają. Owoce zawiązywane przez porażone jabłonie słabiej rosną, w dodatku cechują się znacznie gorszą jakością niż te pochodzące z drzew wolnych od inwazji

**Sposób lustracji** - co 10-14 dni przeglądać po 1 rozetce liściowej w środku korony z wybranych 40 drzew (razem ok. 200 liści).

**Próg zagrożenia** - średnio 3 i więcej form ruchomych ( larwy i osobniki dorosłe) na 1 liść.

- **Choroby:**

**Gorzka zgnilizna owoców:** Gorzka zgnilizna jabłek to choroba przechowalnicza. Pod koniec okresu przechowywania na owocach pojawiają się brunatne, okrągłe przebarwienia wokół zainfekowanych przetchlinek. Plamy te stopniowo powiększają się a ich średnica może dochodzić do kilku centymetrów. Charakterystycznym efektem jest zapadanie się miąższu w obrębie plamy, która w centralnej części jest ciemniejsza, często z widocznymi drobnymi wypukłościami i wyciekami – skupiskami zarodników grzyba. Owoce z objawami choroby mają gorzki smak. Grzyby wywołujące gorzką zgniliznę jabłek rozmnażają się w sposób bezpłciowy wytwarzając dużą ilość zarodników konidialnych oraz płciowo przez zarodniki workowe. Zarodniki konidialne głównie odpowiedzialne za infekcje znajdują się na pędach i krótkopędach drzew, często powodując na nich zgorzel kory jabłoni. Do infekcji owoców dochodzi od czerwca do jesieni. Zarodniki kielkują na powierzchni owoców a strzępki grzybni wnikają do przetchlinek. Przez kilka miesięcy, zarówno jeszcze na drzewie jak i w przechowalni, grzybnia rozwija się na owocach bezobjawowo. Gdy jednak owoce w przechowalni osiągną dojrzałość, uaktywnia się i powoduje ich gnicie.

**Brunatna zgnilizna drzew ziarnkowych:** powodują grzyby (*Monilia fructigena* i *M. laxa*). Grzyby te zimują w zrakowaceniach pędów i w owocach "mumiach" pozostałych na drzewie lub opadłych. Grzyby zakażają pąki kwiatowe, młode pędy i owoce. Infekcji sprzyjają wszelkie uszkodzenia powstałe podczas gradu i silnego deszczu oraz przez owady. Stosunkowo łatwo rozpoznać tę chorobę. Na owocach pojawiają się plamy gnilne z koncentrycznie ułożonymi małymi jasno beżowymi zarodnikami. Owoce bardzo szybko ulegają mumifikacji, w takiej postaci mogą wisieć na drzewie lub opadać.

**Szara pleśń:** to choroba grzybowa wywołwana przez grzyb *Botrytis cinerea*, którego zarodniki (tzw. konidialne) intensywnie infekują rośliny uprawne. Nazwa choroby wzięła się od jej objawów, czyli charakterystycznego, **szarego nalotu** na powierzchni różnych organów roślin, złożonego z grzybni. Zarodniki mogą być przenoszone na rośliny z powietrzem oraz z kroplami wody (często ma to miejsce przy podlewaniu i zraszaniu roślin), poprzez zranienia, ale także przez tkankę okrywającą.

Szara pleśń pojawia się najczęściej w wyniku nieodpowiednich warunków uprawy roślin, które z kolei są idealne dla wystąpienia infekcji. Są to między innymi:

- temperatura powietrza w granicach 18–25 st. C i wyższa (czasem już przy 15 st. C),

- wilgotność powietrza na poziomie 90%,
- duże zagęszczenie roślin (mała przewiewność),
- niedobór światła.

Duży wpływ na **rozwój szarej pleśni** mają też takie czynniki, jak np. rozkład pogody w danym sezonie (np. okresy zimnej i mokrej pogody sprzyja jej rozwojowi) oraz uszkodzenia roślin powstałe na skutek mrozów, przymrozków lub żerowania szkodników.

Zwykle źródłem występowania zarodników szarej pleśni są martwe części roślin, pozostałe po ubiegłym sezonie.

**Mokra zgnilizna:** Jest to typowa choroba rozwijająca się w miejscu zranienia skórki jabłka. Takie uszkodzenia, jak przecięcia skórki, czy wyrwane szypułki najczęściej powstają podczas nieostrożnego zbioru owoców. Grzyb *Penicillium expansum* bardzo łatwo zakaża świeże, wilgotne rany i powoduje gnicie jabłek. Zarodniki grzyba znajdują się w powietrzu, w glebie, na powierzchni drewnianych skrzyń. Gnijące owoce stają się bardzo miękkie, wodniste i wydzielają charakterystyczny, nieprzyjemny zapach udzielający się zdrowym owocom.

Choroba nie stwarza większego problemu (straty wynoszą około 1-3%) jeżeli z jabłkami postępuje się właściwie. Większe nasilenie mokrej zgnilizny jest wskaźnikiem zaniedbań popełnionych w czasie zbioru, albo zbyt długiego przechowywania. Na przejrzałych jabłkach lub trzymanyh w wyższej temperaturze powstają mikrospeknięcia skórki zasiedlane przez grzyby.

**Parch przechowalniczy:** Parch jabłoni jest jedną z najgroźniejszych chorób grzybowych tego gatunku sadowniczego powodowaną przez grzyba *Venturia inaequalis*. W czasie trwania sezonu może porażać praktycznie wszystkie części drzewa takie jak liście, pędy, pąki, zawiązki owoców, owoce, a nawet szypułki. Parch przechowalniczy jest najpóźniejszą postacią parcha jabłoni. Objawy wczesnych infekcji grzyba występują na owocach w postaci czerwonych plam, które z czasem czernieją, korkowacieją i pękają tworząc na jabłkach ciemne suche strupy. Tego typu objawy widoczne są już w trakcie wegetacji drzew, kiedy owoce znajdują się jeszcze na drzewach. Objawy późniejszych infekcji grzyba *Venturia inaequalis* występujących w późniejszej fazie wegetacji są praktycznie nie do wychwycenia przed zbiorami. Chorobie przy tym sprzyja deszczowa pogoda, w czasie której zarodniki konidialne przenoszone są w kroplach wody z liści na owoce. Objawy parcha przechowalniczego ujawniają się dopiero w czasie przechowywania owoców w postaci czarnych, okrągłych, niewielkich plam pojawiających się na owocach.

**Rak bakteryjny:** Objawy raka bakteryjnego mogą występować na wielu organach drzew, za najbardziej charakterystyczne uznaje się jednak wycieki gumowatej substancji spod pęknięć na korze.

### **Choroby:**

W sadach, w których występują także objawy chorób bakteryjnych takich jak **Zaraza ogniowa** lub **Rak bakteryjny** można stosować kaptany.

### **Zalecenia:**

Ciągła lustracja sadu. W sadach tuż przed zbiorem do wykonania zostały ostatnie zabiegi tzw. przechowalnicze- zabiegi fungicydowe zapobiegające powstaniu plam parcha przechowalniczego oraz innych chorób przechowalniczych. Stosować piraklostorbone oraz boksalid w preparatach np.:

- Bellis 38WG na choroby przechowalnicze i gorzką zgniliznę, stosując się do dawek i okresów karencji podanych na etykiecie.

Termin stosowania: Środek stosować na 7-21 dni przed zbiorem (BBCH 79-85), najlepiej jednokrotnie, a w sytuacjach koniecznych maksymalnie 2 razy w ciągu sezonu wegetacyjnego z zachowaniem odstępu między zabiegami 8-14 dni. W przypadku dwukrotnego stosowania zabiegi wykonać: - pierwszy zabieg na 3 tygodnie przed zbiorem owoców - drugi zabieg nie później niż 7 dni przed zbiorem.

**Decyzje o zastosowaniu ochrony chemicznej należy podjąć na podstawie własnego monitoringu stanu fitosanitarnego plantacji i doświadczenia.**

**Od 1 stycznia 2014 r. profesjonalni użytkownicy środków ochrony roślin mają obowiązek stosowania zasad integrowanej ochrony roślin.**

Zgodnie z ustawą o środkach ochrony roślin z dnia 8 marca 2013 r.:

- Środki ochrony roślin mogą być stosowane jeżeli zostały dopuszczone do obrotu i stosowania.
- Środki ochrony roślin należy stosować w taki sposób, aby nie stwarzać zagrożenia dla zdrowia ludzi, zwierząt oraz dla środowiska,
- Przeciwdziałać zniesieniu środków ochrony roślin na obszary i obiekty niebędące celem zabiegu z zastosowaniem tych środków oraz planować stosowanie środków ochrony roślin z uwzględnieniem okresu, w którym ludzie będą przebywać na obszarze objętym zabiegiem.
- Środki ochrony roślin stosuje się zgodnie z zasadami integrowanej ochrony roślin, sprzętem sprawnym technicznie i skalibrowanym.
- Zabiegi z zastosowaniem środków ochrony roślin przeznaczonych dla użytkowników profesjonalnych mogą być wykonywane przez osoby przeszkolone, zgodnie z art. 41 ww. ustawy.
- Profesjonalni użytkownicy środków ochrony roślin są zobowiązani do prowadzenia dokumentacji dotyczącej stosowania środków ochrony roślin i przechowywanie jej przez co najmniej 3 lata.