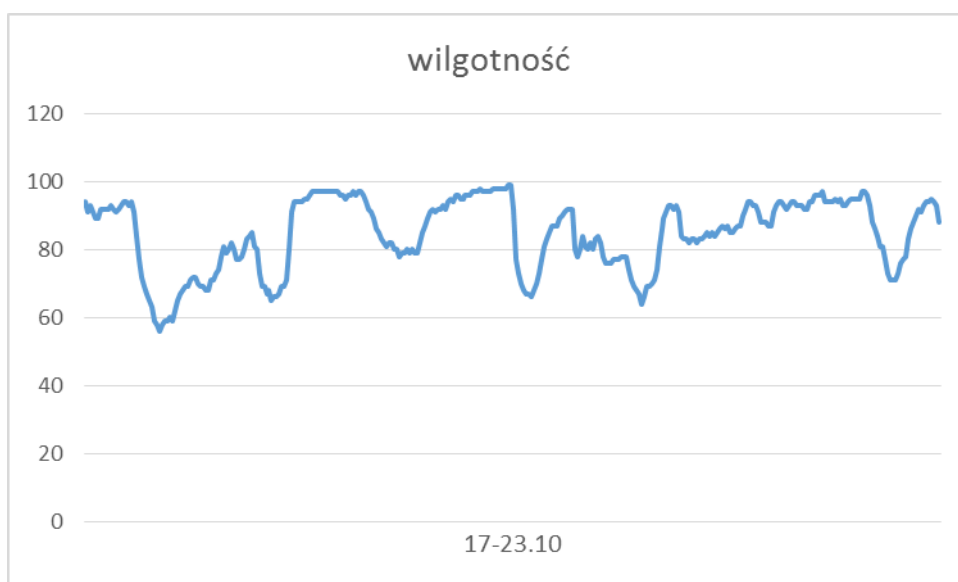
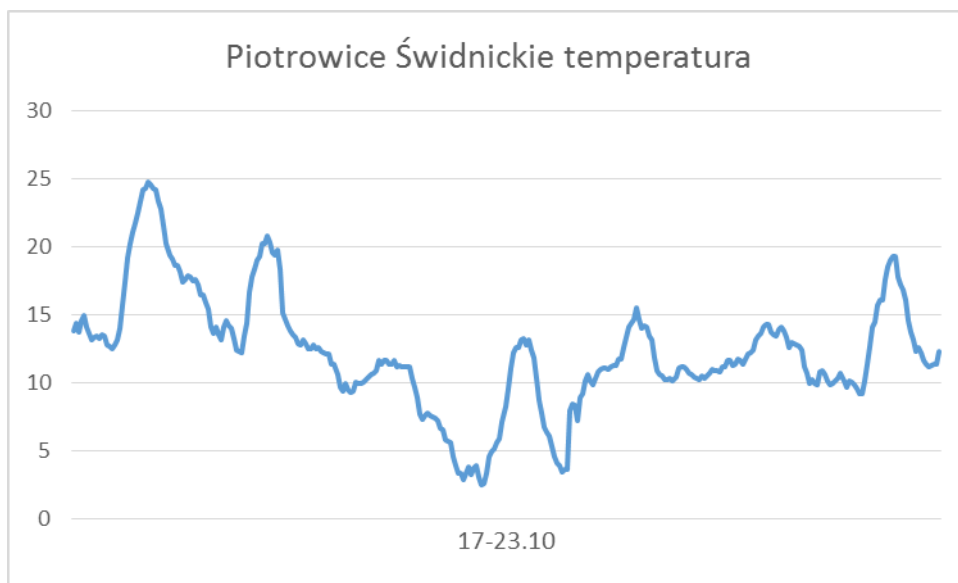
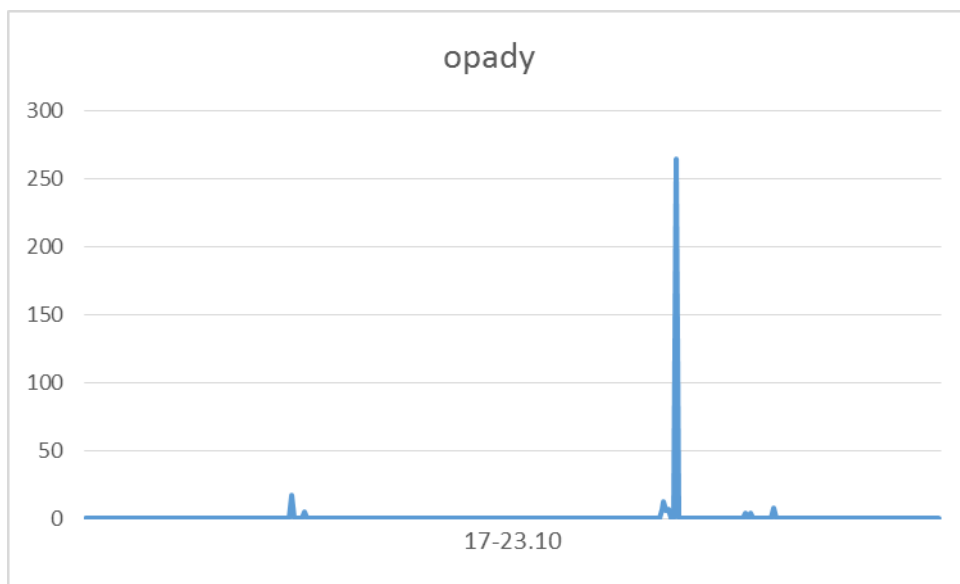


Raport meteorologiczny ze stacji Piotrowice Świdnickie, powiat świdnicki

od 17.10.2022r do 23.10.2022 r.

. W ciągu ostatniego tygodnia mało opadów deszczu 6,4 mm. Wilgotność wynosiła od 56 do 99 %, temperatury minimalna 2,5 stopni C, maksymalna 24,7 stopni C. Wiatr do 6,7 m/s. Warunki pogodowe sprzyjały pracom polowym.





### **Stan uprawy dla miejscowości : Piotrowice Świdnickie** **Zboża.**

Kończą się zasiewy zbóż, warunki glebowe i pogodowe sprzyjają pracom. Wcześniej posiane zboża w fazie 2 liście do początku krzewienia. Rolnicy rozpoczęli opryski na chwasty. Występuje też zagrożenie ze strony mszyc, zwłaszcza na jęczmieniu ozimym. Należy monitorować plantacje i w razie potrzeby wykonywać zabiegi aby zapobiegać porażeniem przed chorobami grzybowymi, które przenoszą mszyce.

Rzepak ozimy.

6-14 liści. Ważne wykonanie zabiegów na chwasty. Należy monitorować występowanie szkodników i chorób grzybowych. Dobre warunki do wykonywania zabiegów ochrony roślin, przeciwgrzybowych i owadobójczych. Właściwy termin do stosowania mikroelementów zwłaszcza boru, cynku, molibdenu, które ułatwiają przygotowanie się roślin do okresu spoczynku zimowego.

#### **SUCHA ZGNILIZNA KAPUSTNYCH (LEPTOSPHAERIA SPP.)**

pierwsze objawy porażenia możemy dostrzec już jesienią – na liścieniach, liściach, łodygach występują jasnobrunatne owalne plamy z obwódką. W środkowej części plamy widoczne są charakterystyczne czarne punkciki (piknidia). Silnie porażone liście przedwcześnie zamierają, a często dochodzi do zamierania nawet całych roślin. Plantacje zaatakowane przez suchą zgniliznę kapustnych gorzej zimują! Choroba może powodować straty w plonie nasion rzepaku na poziomie 50-60%.

CZERŃ KRZYŻOWYCH (ALTERNARIA SPP.) pierwsze objawy porażenia możemy dostrzec już jesienią – na siewkach pojawiają się ciemnobrunatne plamy w części podliścieniowej. Na porażonych liściach widoczne są charakterystyczne jasnobrunatne do brunatnoczarnych plamy z widocznymi pierścieniami. Z liści choroba rozprzestrzenia się na pęd główny i pędy boczne.

**Progi ekonomicznej szkodliwości najczęściej występujących chorób rzepaku**

<b>Choroby rzepaku</b>	<b>Próg szkodliwości % roślin porażonych</b>	<b>Faza rozwojowa i termin zwalczania</b>
<b>Jesień</b>		
<b>Sucha zgnilizna kapustnych</b>	20	od fazy 2 liści do fazy w pełni ukształtowanej rozety jesienią
<b>Czerń krzyżowych</b>	20 - 30	od fazy w pełni ukształtowanej rozety do fazy formowania się zawiązków pędów
<b>Szara pleśń</b>	20 - 30	od fazy drugiego liścia do fazy w pełni ukształtowanej rozety
<b>Cylindrosporioza</b>	10 - 20	od fazy 2 liści do fazy w pełni ukształtowanej rozety

Do zwalczania tych chorób przeznaczonych jest tiofanat metylowy z grupy benzimidazoli. Substancja ta szybko wnika do wnętrza rośliny zapobiegając wymywaniu przez deszcz. Poprzez działanie systemiczne chroni wszystkie części rośliny działając zapobiegawczo, interwencyjnie i wyniszczająco przeciwko najważniejszym patogenom. Ważną zaletą zwłaszcza w okresie jesiennym jest również działanie niezależne od temperatury.

Środek ten wykazuje dodatkowo korzystny wpływ na rozwój roślin rzepaku ozimego. Celem stosowania regulatorów w rzepaku ozimym w terminie jesiennym w fazie 4-6 liści, jest przede wszystkim zwiększenie odporności na wymarzenie poprzez ograniczenie wzrostu pędu i wyniesienia pąka wierzchołkowego, co ma istotne znaczenie w warunkach klimatycznych

Polski. Badania naukowe dowodzą również wpływ preparatów triazolowych na zwiększenie liczby łuszczyn na roślinie i nasion w łuszczynie.

*Do zabiegu chemicznego zwalczania szkodników przystępujemy po przekroczeniu jesiennych progów ekonomicznej szkodliwości. Dla pchełki to 1 chrząszcz na 1 mb w rzędzie rzepaku, dla mszyc to 2 kolonie mszyc na brzegu plantacji na 1 m<sup>2</sup>, a dla tantnisia krzyżowiaczka to 1 gąsienica na 1 roślinie.*

Buraki cukrowe

Rozpoczęły się zbiory buraków cukrowych, plony dobre na poziomie 60-70 ton, zawartość cukru do 16,5 %

Ziemniaki

Zbiory skończone.

Kukurydza

Trwają zbiory kukurydzy na ziarno, plony wysokie w granicach 8- nawet 15 t z ha, wilgotność powyżej 26%. Pogoda sprzyja zbiorom.

**Decyzje o zastosowaniu ochrony chemicznej należy podjąć na podstawie własnego monitoringu stanu fitosanitarnego plantacji i doświadczenia.**

**Decyzje o zastosowaniu ochrony chemicznej należy podjąć na podstawie własnego monitoringu stanu fitosanitarnego plantacji i doświadczenia.**

**Od 1 stycznia 2014 r. profesjonalni użytkownicy środków ochrony roślin mają obowiązek stosowania zasad integrowanej ochrony roślin.**

w Zgodnie z ustawą z o środkach ochrony roślin:

- Środki ochrony roślin mogą być stosowane jeżeli zostały dopuszczone do obrotu i stosowania.
- Środki ochrony roślin należy stosować w taki sposób, aby nie stwarzać zagrożenia dla zdrowia ludzi, zwierząt oraz dla środowiska,
- Przeciwdziałać zniesieniu środków ochrony roślin na obszary i obiekty niebędące celem zabiegu z zastosowaniem tych środków oraz planować stosowanie środków ochrony roślin z uwzględnieniem okresu, w którym ludzie będą przebywać na obszarze objętym zabiegiem.

- Środki ochrony roślin stosuje się zgodnie z zasadami integrowanej ochrony roślin, sprzętem sprawnym technicznie i skalibrowanym.
- Zabiegi z zastosowaniem środków ochrony roślin przeznaczonych dla użytkowników profesjonalnych mogą być wykonywane przez osoby przeszkolone, zgodnie z art. 41 ww. ustawy.
- Profesjonalni użytkownicy środków ochrony roślin są zobowiązani do prowadzenia dokumentacji dotyczącej stosowanych środków ochrony roślin i przechowywania jej przez co najmniej 3 lata.