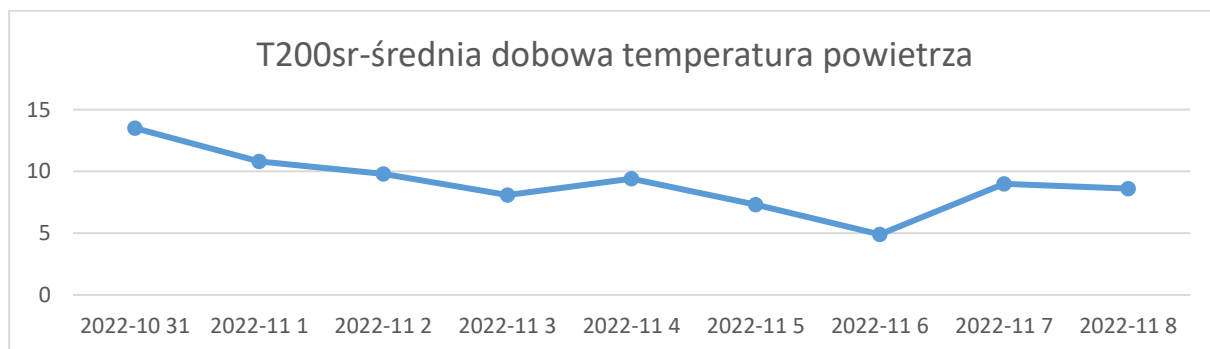
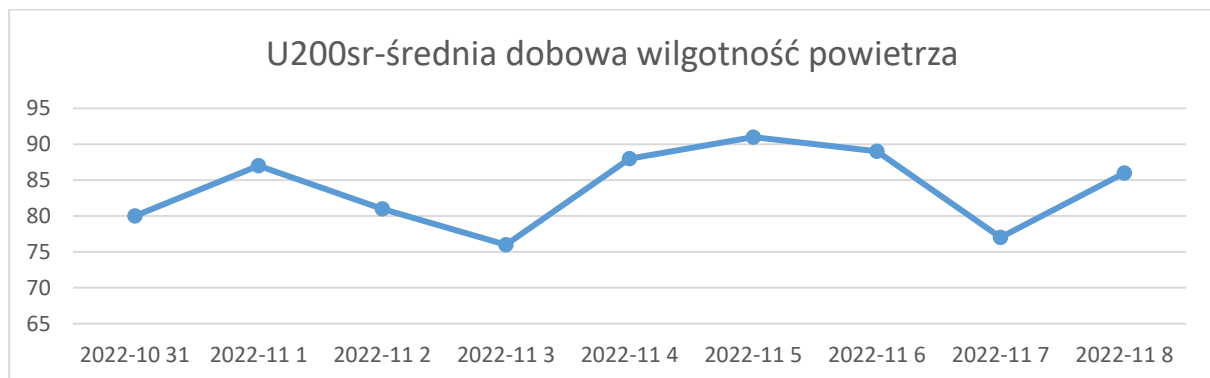
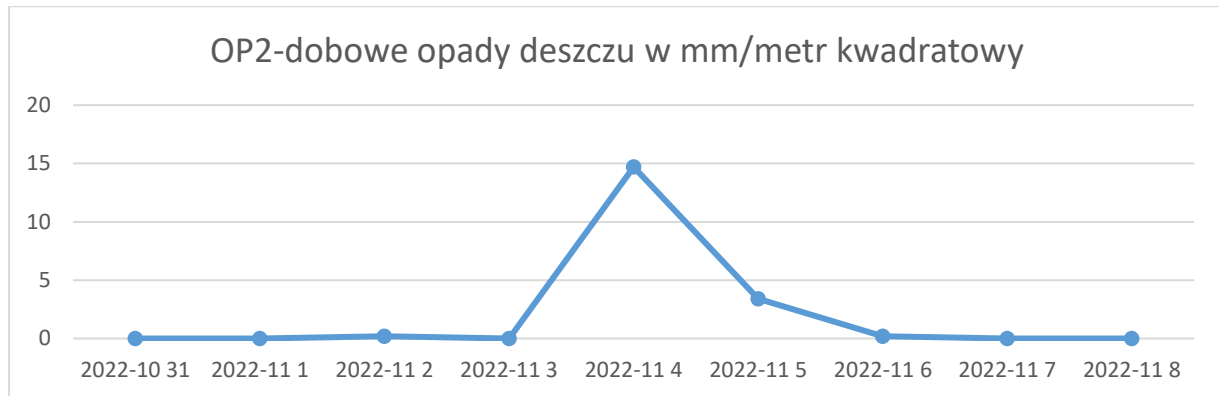
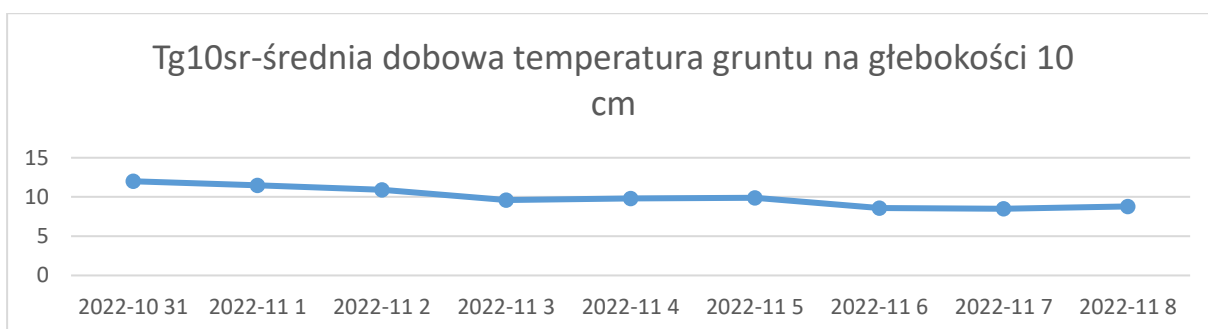
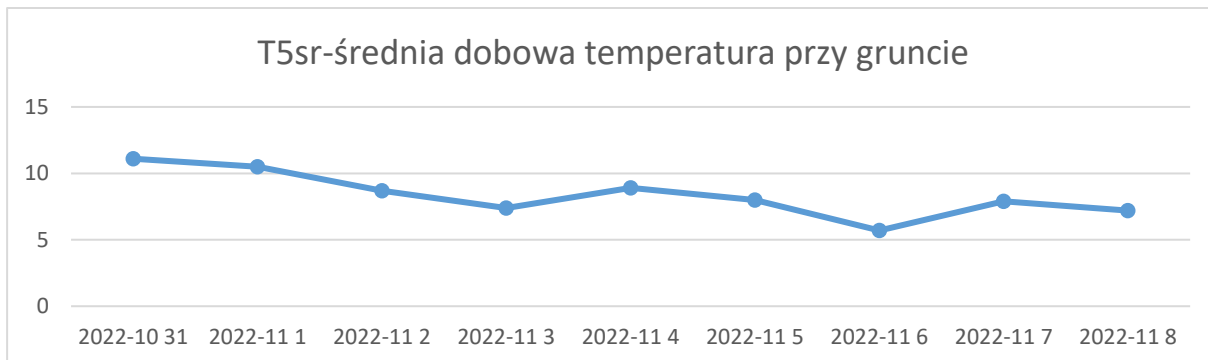


**Raport meteorologiczny ze stacji w Pińsku, powiat Zgorzelec
za okres od 31.10. do 06.11.2022r.**





W badanym okresie spadło **18,5 mm** wody na metr kwadratowy. Średnia wilgotność powietrza wahała się w przedziale **76-91%**. Średnia dobowa temperatura powietrza kształtowała się w przedziale od **4,9 do 13,5 st. C**. Maksymalna temperatura powietrza osiągnęła wielkość **20 st. C** a najniższa wynosiła **0,8 st. C**. Średnia temperatura przy gruncie kształtowała się w przedziale **5,7 do 11,1 st. C**. Średnia temperatura gruntu, mierzona na głębokości 10 cm kształtowała się w przedziale **8,5 do 12,0 st. C**. Średnia prędkość wiatru w badanym okresie wahała się od **1,1 do 3,9 m/sek.** (**3,96 – 14,04 km/h**).

Data publikacji: 07.11.2022.

od 31.10 - 06.11.2022.

Roślina: rzepak ozimy

Faza rozwojowa rzepaku według skali **BBCH 13- 19** w zależności od terminu siewu. Rośliny w zależności od terminu siewu, znajdują się w fazie 9 lub więcej liści. Okres jesienny jest okresem dokarmiania roślin azotem i mikroelementami, walki z chwastami, ślimakami i szkodliwymi owadami jak pchełka rzepakowa, mszyca i śmietka kapuściana. Dobrze rozwinięty rzepak pobiera przed zimą około 100 kg N/ha. Przy widocznych objawach jego niedoboru (bordowe plamy starszych liści) należy wnieść korygującą dawkę N(do 45kg/h)pogłównie. Najlepiej z podziałem na doglebową (do 100kg saletry amonowej) i dolistnie (12-15% stężenie mocznika najlepiej w połączeniu z mikroelementami). Istotną rolę odgrywa również siarka, jako składnik pokarmowy, odpowiada za produkcję aminokwasów siarkowych (metioniny i cysteiny), bez których rośliny nie są w stanie samodzielnie produkować białka, a tym samym prawidłowo rosnąć. W momencie braku siarki w glebie, pobieranie azotu zostanie ograniczone i tym samym również jego udział w budowie białek. Fosfor w połączeniu z potasem odpowiada głównie za tworzenie optymalnego pokroju systemu korzeniowego, co zapewnia poprawę zimotrwałości oraz zwiększa dostępność wody i składników pokarmowych z głębszych partii gleby. W celu monitoringu plantacji w kierunku owadów, należy ustawić w polu żółte naczynia i regularnie identyfikować ich zawartość. Do jesiennego zwalczania chwastów, zaleca się substancje czynne, stosowane w formie pojedynczej lub mieszaninach. Są nimi chlopyralid, metazachlor i pikloram. W rzepaku wysianym po zbożach ważna jest walka z samosiewami zbóż. W tym celu stosujemy s.cz. Z grupy graminicydów. Niebezpieczna dla upraw w tym okresie jest sucha zgnilizna kapustnych. Progiem szkodliwości dla tej choroby jest występowanie drobnych beżowych plam na około 15 % roślin. Środek chemiczny zastosowany na objawy chorobowe może być powiązany z jesiennym kształtowaniem pokroju rośliny i obniżeniem stożka wzrostu, chroniąc go przed zimowym wymarzeniem. Należy w tym celu zastosować środki chemiczne zawierające paklobutrazol z grupy chemicznej triazole.

□

Data publikacji: 07.11.2022

od 31.10 – 06.11.2022

Roślina: pszenica ozima

Pszenica ozima na obserwowanych uprawach znajduje się w fazie **BBCH 13-19** faza trzeciego liścia do dziewiątego liścia. . Zaleca się prowadzenie obserwacji uprawy pod względem chwastów wieloletnich. Walkę z chwastami w zbożach ozimych należy podjąć już jesienią. Chwasty w początkowych stadiach swojego rozwoju są wrażliwsze na działanie substancji czynnych środków ochrony. Nie wymagają też zazwyczaj zastosowania najwyższych z dopuszczonych dawek ŚOR. Często najniższa wskazana na etykiecie dawka preparatu umożliwi pozbycie się chwastów. Spełniamy tym samym wymogi integrowanej ochrony roślin. W okresie jesiennym łatwiej, wyeliminować najbardziej uciążliwe chwasty. Należy również pamiętać o czynniku „zapobiegającym” on również znajduje się po stronie jesiennych zabiegów. Jeżeli wykonany zabieg jesienny nie będzie zadowalający i wystarczająco efektywny możemy wykonać korektę, czyli zabieg uzupełniający w okresie wiosennym. Z kolei w przypadku przełożenia zabiegu na wiosnę i wykonania wówczas zabiegu, który nie zwalczył chwastów, może nie być możliwości wykonania poprawki (przejście zbóż w późną fazę rozwojową, w której herbicyd może wykazać

fitotoksyczość). Zaleca się stosowanie herbicydu, trójskładnikowego do zbóż ozimych do wczesnego zwalczania chwastów dwuliściennych takich jak komosa biała, jasnota różowa, niezapominajka polna, rumianek pospolity, gwiazdnica pospolita, przytulia czepna, poziwnik szorstki, maruna bezwonna itp.

Istotna jest rotacja środków chwastobójczych w celu nie wystąpienia zjawiska uodpornienia chwastów.

Data publikacji: 07.11.2022.

od 31.10. – 06.11.2022.

Roślina: jęczmień ozimy

Jęczmień na obserwowanych uprawach znajduje się w fazie **BBCH 25**. Roślina jest w fazie pełni krzewienia. Zaleca się obserwację uprawy pod względem chwastów wieloletnich takich jak: bodziszek, chabry, jasnota, mak, maruna bezwonna, taszniki, tobołki, miotła zbożowa, samosiewy rzepaku oraz dobór substancji czynnych optymalnie do zachwaszczenia. W przypadku zbóż ozimych, innym zagrożeniem może być grzyb *Blumeria graminis*. Szczególnie w jęczmieniu pojawia się w dużym nasileniu, powodując ograniczenie powierzchni asymilacyjnej liści, co z kolei prowadzi do osłabienia odporności tego gatunku na występowanie innych chorób. W celu zwalczania tego grzyba można zastosować jesienny zabieg T-O, daje on szansę na to, że rośliny przez cały czas będą zdrowe, zielone z pełną możliwością fotosyntezy zapewniających wysokie plonowanie.

Data publikacji: 07.11.2022

od 31.10 – 06.11.2022

Roślina: kukurydza

Na obserwowanej plantacji, rośliny znajdują się w fazie rozwojowej **BBCH 97**. Roślina wędnie i zamiera. Trwa zbiór kukurydzy na biomasę i ziarno.

Decyzje o zastosowaniu ochrony chemicznej należy podjąć na podstawie własnego monitoringu stanu fitosanitarnego plantacji i doświadczenia.

Od 1 stycznia 2014 r. profesjonalni użytkownicy środków ochrony roślin mają obowiązek stosowania zasad integrowanej ochrony roślin.

Zgodnie z ustawą o środkach ochrony roślin z dnia 8 marca 2013 r.:

- Środki ochrony roślin mogą być stosowane jeżeli zostały dopuszczone do obrotu i stosowania.
- Środki ochrony roślin należy stosować w taki sposób, aby nie stwarzać zagrożenia dla zdrowia ludzi, zwierząt oraz dla środowiska,
- Przeciwdziałać zniesieniu środków ochrony roślin na obszary i obiekty niebędące celem zabiegu z zastosowaniem tych środków oraz planować stosowanie środków ochrony

roślin z uwzględnieniem okresu, w którym ludzie będą przebywać na obszarze objętym zabiegiem.

- Środki ochrony roślin stosuje się zgodnie z zasadami integrowanej ochrony roślin, sprzętem sprawnym technicznie i skalibrowanym.
- Zabiegi z zastosowaniem środków ochrony roślin przeznaczonych dla użytkowników profesjonalnych mogą być wykonywane przez osoby przeszkolone, zgodnie z art. 41 ww. ustawy.
- Profesjonalni użytkownicy środków ochrony roślin są zobowiązani do prowadzenia dokumentacji

Przeciwdziałać zniesieniu środków ochrony roślin na obszary i obiekty niebędące celem zabiegu z zastosowaniem tych środków oraz planować stosowanie środków ochrony roślin z uwzględnieniem okresu, w którym ludzie będą przebywać na obszarze objętym zabiegiem.

Środki ochrony roślin stosuje się zgodnie z zasadami integrowanej ochrony roślin, sprzętem sprawnym technicznie i skalibrowanym.

Zabiegi z zastosowaniem środków ochrony roślin przeznaczonych dla użytkowników profesjonalnych mogą być wykonywane przez osoby przeszkolone, zgodnie z art. 41 ww. ustawy.

Profesjonalni użytkownicy środków ochrony roślin są zobowiązani do prowadzenia dokumentacji