



Możliwości finansowania inwestycji dotyczących ochrony środowiska w Polsce

Konferencja w ramach projektu „Dolnośląsko-Saksońska Akademia
Rolnictwa i Ochrony Środowiska”

Zdzisław Rzewuski Pełnomocnik Zarządu WFOŚiGW we Wrocławiu

Jelenia Góra 17 listopada 2011 r.

OCHRONA ŚRODOWISKA



Ochrona środowiska to całokształt działań mających na celu właściwe wykorzystanie oraz odnawianie zasobów i składników środowiska naturalnego.

Sposoby ochrony środowiska:

- racjonalne kształtowanie środowiska i gospodarowanie zasobami środowiska
- zgodnie z zasadą zrównoważonego rozwoju
- przeciwdziałanie zanieczyszczeniom
- utrzymywanie i przywracanie elementów przyrodniczych do stanu właściwego.
- recykling

Obowiązek ochrony środowiska reguluje ustawa z dnia 27 kwietnia 2001 roku
Prawo ochrony środowiska (Dz.U.Nr 62 poz.627 z późniejszymi zmianami)

W ramach ochrony środowiska realizowane są przedsięwzięcia dotyczące



- Gospodarki ściekowej i ochrony wód – ze szczególnym uwzględnieniem zadań z Krajowego Programu Oczyszczania Ścieków Komunalnych
- Ochrony powietrza atmosferycznego i klimatu – ze szczególnym uwzględnieniem zadań odnawialnych źródeł energii
- Gospodarki odpadami – ze szczególnym uwzględnieniem zadań Krajowego i Wojewódzkich Programów Gospodarki Odpadami
- Gospodarki wodnej i ochrony przeciwpowodziowej
- Leśnictwa, ochrony przyrody i krajobrazu
- Edukacji ekologicznej
- Monitoringu środowiska
- Prac badawczych dotyczących ochrony środowiska
- Zapobiegania i likwidacji poważnych awarii i ich skutków

Ramowa Dyrektywa Wodna 2000/60/WE (RDW) z dnia 23 października 2000 r.



(z preambuły Ramowej Dyrektywy Wodnej)

"...woda nie jest produktem handlowym takim jak każdy inny, ale raczej dziedzicznym, dobrem, które musi być chronione, bronione i traktowane jako takie..."

Cel: osiągnięcie dobrego stanu wszystkich wód do 2015 roku.

Cel wynika z wprowadzenia do polityki zasady zrównoważonego rozwoju i dotyczy:

- zaspokojenia zapotrzebowania na wodę ludności, rolnictwa i przemysłu,
- promowania zrównoważonego korzystania z wód,
- ochrony wód i ekosystemów znajdujących się w dobrym stanie ekologicznym,
- poprawy jakości wód i stanu ekosystemów zdegradowanych działalnością człowieka,
- zmniejszenia zanieczyszczenia wód podziemnych,
- zmniejszenia skutków powodzi i suszy.

Krajowy Program Oczyszczania Ścieków Komunalnych



Program opracowany w 2003 r. zawierał wykaz aglomeracji o RLM 2.000, wraz z jednoczesnym wykazem niezbędnych przedsięwzięć w zakresie budowy, rozbudowy lub modernizacji oczyszczalni ścieków komunalnych oraz budowy i modernizacji zbiorczych systemów kanalizacyjnych, jakie należy zrealizować w tych aglomeracjach w terminie do końca 2015 r.

KPOŚK obejmował 1.378 aglomeracji - koszt ok. 35 mld zł - przewidywał:

- ❑ budowę, rozbudowę i/lub modernizację 1.163 oczyszczalni ścieków komunalnych - koszt ok. 11 mld zł
- ❑ budowę około 21 tys. km sieci kanalizacyjnej w aglomeracjach - koszt ok. 24 mld zł

Trzecia Aktualizacja KPOŚK została zatwierdzona przez Radę Ministrów w dniu 1 lutego 2011 r. (AKPOŚK 2010)

Zobowiązania w zakresie ochrony powietrza dla krajów Unii Europejskiej



DYREKTYWĄ PARLAMENTU EUROPEJSKIEGO I RADY 2009/28/WE z dnia 23 kwietnia 2009 r. w sprawie promowania stosowania energii ze źródeł odnawialnych przyjęto Pakiet 3x20 dla całej Unii Europejskiej:

- ❑ Redukcja o 20% emisji gazów cieplarnianych w stosunku do poziomu emisji z 1990 r.
 - ❑ 20% udziału energii odnawialnej w bilansie finalnej energii
 - ❑ zmniejszenie o 20% zużycia energii w stosunku do prognoz na 2020 r. efektywność energetyczną
- oraz
- ❑ Udział biopaliw w ogólnej konsumpcji paliw transportowych na poziomie co najmniej 10%

Dyrektywa 2008/98/WE z dnia 19 listopada 2008 r. w sprawie odpadów oraz uchylająca niektóre dyrektywy



Zgodnie z Dyrektywą (2008/98/WE) odzysk do 2020 r. :

- 50% papieru, szkła, metalu i tworzyw sztucznych z gospodarstw domowych
- 70% odpadów budowlanych

Możliwości:

- rozwój selektywnej zbiórki odpadów
- odzysk w zakładach zagospodarowania odpadów (frakcja powyżej 60-80mm)

Źródła finansowania ochrony środowiska w Polsce

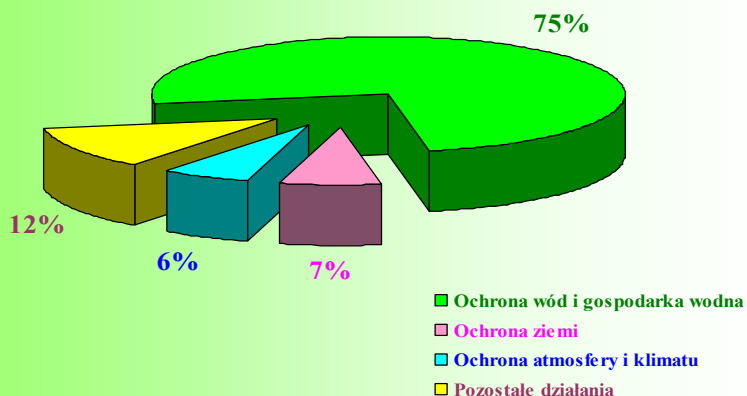


Krajowe	Środki pochodzące z Unii Europejskiej w latach 2007-2013
Narodowy Fundusz Ochrony Środowiska i Gospodarki Wodnej	PROGRAM OPERACYJNEGO INFRASTRUKTURA I ŚRODOWISKO
16 wojewódzkich funduszy ochrony środowiska i gospodarki wodnej	16 REGIONALNYCH PROGRAMÓW OPERACYJNYCH
BANKI (w ramach linii kredytowych z dopłatami do odsetek od kredytów NFOSiGW i wfośgw)	PROGRAM ROZWOJU OBSZARÓW WIEJSKICH
	PROGRAM INNOWACYJNA GOSPODARKA

Narodowy Fundusz Ochrony Środowiska i Gospodarki Wodnej



Na realizację 16 RPO alokowano 16,6 mld EUR
Wydatki statutowe w 2010 r. - 4.894.896 tys. zł



Narodowy Fundusz Ochrony Środowiska i Gospodarki Wodnej



Ochrona wód – dofinansowywane są zadania głównie w ramach KPOŚK
współfinansowane w ramach Programu Operacyjnego Infrastruktura i Środowisko

Główni beneficjenci:

- jednostki samorządu terytorialnego i ich związki
- podmioty świadczące usługi publiczne w ramach realizacji zadań własnych j.s.t.

Dla zadań o wartości:

- powyżej 25 mln euro instytucją wdrażającą jest NFOŚiGW
- do 25 mln euro instytucją wdrażającą są wfośigw

Nabór wniosków odbywa się w trybie konkursowym ogłaszanych przez Ministra Środowiska.

Programy priorytetowe NFOŚiGW z zakresu ochrony wód



Na lata 2011-2015 NFOŚiGW uruchomił program priorytetowy na dofinansowanie przydomowych oczyszczalni ścieków oraz podłączeń budynków do zbiorczego systemu kanalizacyjnego, którego beneficjentami mogą być:

- jednostki samorządu terytorialnego i ich związki
- podmioty świadczące usługi publiczne w ramach realizacji zadań własnych j.s.t.

Budżet programu w skali kraju wynosi 300 mln zł. Nabór wniosków ciągły do wyczerpania środków przeznaczonych na dany rok.

Intensywność dofinansowania do 90% kosztów kwalifikowanych, w tym:

- a) do 45% w formie pożyczki
- b) do 45% w formie dotacji

Oprocentowanie pożyczki w skali roku 3,5%. Pożyczka może być udzielona na okres nie dłuższy niż 15 lat.

Programy priorytetowe NFOŚiGW z zakresu gospodarki odpadami



W ramach przedsięwzięć w zakresie ochrony ziemi w 2011 roku realizowane są następujące programy priorytetowe:

- Gospodarowanie odpadami komunalnymi
- Zamykanie i rekultywacja składowisk odpadów komunalnych
- Gospodarowanie odpadami innymi niż komunalne
- Dofinansowanie systemu recyklingu pojazdów wycofanych z eksploatacji
- Rekultywacja terenów zdegradowanych i likwidacja źródeł szczególnie negatywnego oddziaływania na środowisko

Ponadto

- Współfinansowanie II osi priorytetowej Programu Operacyjnego Infrastruktura i Środowisko – gospodarka odpadami i ochrona powierzchni ziemi
- Współfinansowanie poprzez wojewódzkie fundusze ochrony środowiska i gospodarki wodnej przedsięwzięć inwestycyjnych, które uzyskały wsparcie ze środków UE

Programy priorytetowe NFOŚiGW z zakresu odnawialnych źródeł energii



□ Program dla przedsięwzięć w zakresie odnawialnych źródeł energii i obiektów wysokosprawnej kogeneracji

część 1) Realizowana przez NFOŚiGW

część 2) Realizowana we współpracy z Wojewódzkimi Funduszami Ochrony Środowiska i Gospodarki Wodnej

część 3) Dopłaty na częściowe spłaty kapitału kredytów bankowych przeznaczonych na zakup i montaż kolektorów słonecznych dla osób fizycznych i wspólnot mieszkaniowych

Cel - Ograniczenie lub uniknięcie emisji CO₂ poprzez zwiększenie produkcji energii cieplnej ze źródeł odnawialnych

Rodzaje przedsięwzięć - zakup i montaż kolektorów słonecznych do ogrzewania wody użytkowej i wspomaganie zasilania w energię innych odbiorników ciepła w budynkach wykorzystywanych na cele mieszkaniowe. Efekty realizowanych przedsięwzięć nie mogą być wykorzystywane w działalności gospodarczej.

Budżet programu na lata 2010-2014 wynosi 300 mln zł

Programy priorytetowe NFOŚiGW z zakresu OZE



część 3) Dopłaty na częściowe spłaty kapitału kredytów bankowych przeznaczonych na zakup i montaż kolektorów słonecznych dla osób fizycznych i wspólnot mieszkaniowych c.d.

Nabór wniosków o dotację NFOŚiGW wraz z wnioskami o kredyt prowadzony jest w trybie ciągłym. Wnioski składane są w bankach, które zawarły umowy o współpracy z NFOŚiGW.

Beneficjenci:

- 1) osoby fizyczne posiadające prawo do dysponowania budynkiem mieszkalnym albo prawo do dysponowania budynkiem mieszkalnym w budowie;
- 2) wspólnoty mieszkaniowe instalujące kolektory słoneczne na własnych budynkach wielolokalowych (wielorodzinnych),

Warunki dofinansowania:

Dotacja w wysokości 45% kapitału kredytu bankowego wykorzystanego na sfinansowanie kosztów kwalifikowanych przedsięwzięcia.

- wysokość kredytu z dotacją wynosi do 100% kosztów kwalifikowanych przedsięwzięcia,
- jednostkowy koszt kwalifikowany przedsięwzięcia nie może przekroczyć 2 500 zł/m² powierzchni całkowitej kolektora;

Programy priorytetowe NFOŚiGW z zakresu OZE



☐ System zielonych Inwestycji – GIS

część 1) Zarządzanie energią w budynkach użyteczności publicznej

część 2) Biogazownie rolnicze

Cel programu - Ograniczenie lub uniknięcie emisji dwutlenku węgla z energetycznego spalania paliw kopalnych poprzez dofinansowanie budowy biogazowni rolniczych wykorzystujących surowce odnawialne.

Rodzaje przedsięwzięć

- 1) budowa, rozbudowa lub przebudowa obiektów wytwarzania energii elektrycznej lub ciepła z wykorzystaniem biogazu rolniczego;
- 2) budowa, rozbudowa lub przebudowa instalacji wytwarzania biogazu rolniczego celem wprowadzenia go do sieci gazowej dystrybucyjnej i bezpośredniej.

Budżet programu 500 mln zł

Lata realizacji:

- 1) Program jest wdrażany w latach 2010 - 2013.
- 2) Alokacja środków w latach 2010 – 2012.
- 3) **Wydatkowanie środków: do 31.12.2013 roku.**

Programy priorytetowe NFOŚiGW z zakresu OZE



☐ System zielonych Inwestycji – GIS

część 2) Biogazownie rolnicze c.d.

Nabór wniosków odbywa się w trybie konkursowym. Ogłoszenia będą zamieszczone na stronie www.nfosigw.gov.pl.

Beneficjenci - podmioty podejmujące realizację przedsięwzięć w zakresie wytwarzania energii elektrycznej lub ciepłej z wykorzystaniem biogazu powstałego w procesach rozkładu szczątków roślinnych i zwierzęcych oraz wytwarzania biogazu rolniczego celem wprowadzenia go do sieci gazowej dystrybucyjnej i bezpośredniej.

Warunki dofinansowania

Dotacja do 30% kosztów kwalifikowanych

Pożyczka do 45% kosztów kwalifikowanych

- a) oprocentowanie zmienne WIBOR 3M + 50 pkt bazowych (w skali roku)
- b) okres finansowania: pożyczka może być udzielona na okres nie dłuższy niż 15 lat liczony od daty pierwszej planowanej wypłaty transzy pożyczki.

Programy priorytetowe NFOŚiGW z zakresu OZE



System zielonych Inwestycji – GIS

część 3) Elektorciepłownie i ciepłownie na biomasę

Cel programu - ograniczenie lub uniknięcie emisji dwutlenku węgla z energetycznego spalania paliw kopalnych poprzez dofinansowanie budowy ciepłowni i elektorciepłowni opalanych biomasą.

Rodzaje przedsięwzięć - budowa, przebudowa lub rozbudowa obiektów wytwarzania energii elektrycznej lub ciepłej (kogeneracja) z zastosowaniem wyłącznie biomasy (źródła rozproszone o nominalnej mocy cieplnej poniżej 20 MW_t).

Budżet programu wynosi 125 mln zł

Lata realizacji:

1. Program jest wdrażany w latach 2010 – 2013.
2. Alokacja środków w latach 2011 – 2012.
3. Wydatkowanie środków: do 31.12.2013 roku.

Nabór wniosków odbywa się w trybie konkursowym, ogłoszenia będą zamieszczone na stronie www.nfosigw.gov.pl.

Beneficjenci - podmioty podejmujące realizację przedsięwzięć w zakresie odnawialnych źródeł energii i obiektów kogeneracji z zastosowaniem

Programy priorytetowe NFOŚiGW z zakresu OZE



System zielonych Inwestycji – GIS

część 3) Elektorciepłownie i ciepłownie na biomasę c.d.

Warunki dofinansowania:

Minimalny koszt całkowity przedsięwzięcia powyżej 2 mln zł

Dotacja - do 30% kosztów kwalifikowanych

Pożyczka - do 45% kosztów kwalifikowanych

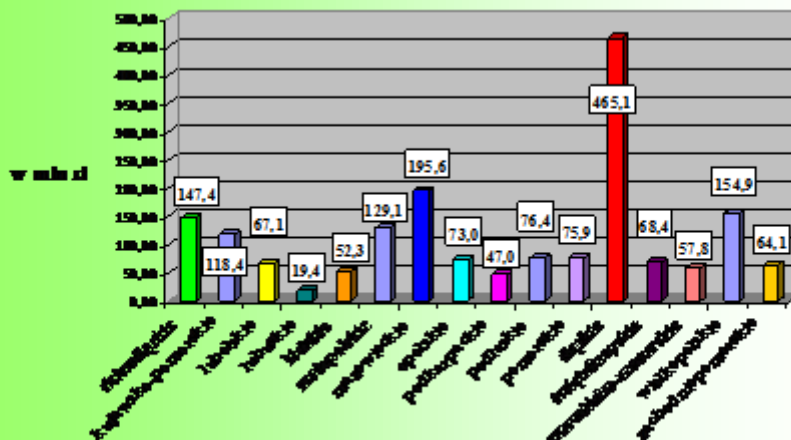
- a) oprocentowanie zmienne WIBOR 3M + 50 pkt bazowych (w skali roku)
- b) okres finansowania nie dłuższy niż 15 lat liczony od daty pierwszej planowanej wypłaty transzy pożyczki

część 4) budowa i przebudowa sieci elektrenergetycznych w celu podłączenia źródeł energii wiatrowej

Wojewódzkie Fundusze Ochrony Środowiska i Gospodarki Wodnej



Wydatki statutowe wfośigw w 2010 r. - 1.811,8 mln zł



Wojewódzki Fundusz Ochrony Środowiska i Gospodarki Wodnej we Wrocławiu



Udziały dofinansowania na przedsięwzięcia:

- wynikające z realizacji „Krajowego programu oczyszczania ścieków komunalnych”, w pierwszej kolejności tych, w których angażowane są bezzwrotne środki pochodzące z funduszy Unii Europejskiej,
- mające na celu zwiększenie zasobów dyspozycyjnych wody oraz wyższą skuteczność przeciwpowodziową, ujęte w programie dla „Odry 2006” a także przedsięwzięcia związane z poprawą jakości wody do picia – współfinansowane ze środków Unii Europejskiej,
- mające na celu ograniczenie emisji zanieczyszczeń, głównie ze źródeł energetyki komunalnej i zawodowej, a także m.in. przedsięwzięcia związane z wykorzystaniem źródeł energii odnawialnej i racjonalizacją gospodarki energią (w tym Kogeneracja),
- wynikające z „Krajowego i Wojewódzkiego Planu Gospodarki Odpadami”, związane z zagospodarowaniem i unieszkodliwianiem odpadów komunalnych, odzyskiem i recyklingiem odpadów zwłaszcza opakowaniowych, unieszkodliwianiem odpadów niebezpiecznych, odpadów medycznych, przemysłowych a także rekultywacja terenów zdegradowanych. Priorytetowo traktowane są projekty infrastrukturalne poprawiające wskaźniki odzysku oraz zmniejszające odsetek odpadów składowanych, zgodnie z wymaganiami dyrektyw: odpadowej, składowiskowej i opakowaniowej.



Udziały dofinansowania na przedsięwzięcia cd.:

- ❑ ochrony przyrody, krajobrazu oraz leśnictwa na dofinansowanie zabiegów ochronnych i renaturalizacyjnych, uznanych za istotne dla realizacji strategii ochrony przyrody i ochrony różnorodności biologicznej, ochrony ekosystemów leśnych, realizacji kompleksowych programów restytucji i reintrodukcji gatunków roślin i zwierząt,
- ❑ monitoringu środowiska na dofinansowanie m.in. prac badawczo - pomiarowych, infrastrukturę pomiarową Wojewódzkiego Inspektoratu Ochrony Środowiska i rozwój bazy laboratoryjnej innych jednostek badawczo - pomiarowych, wykonujących pomiary w ramach państwowego monitoringu środowiska,
- ❑ edukacji ekologicznej na dofinansowanie przedsięwzięć mających na celu kształtowanie ekologicznych postaw i zachowań społeczeństwa, zwłaszcza dzieci i młodzieży. W ramach tej pozycji dofinansowane będą również zadania związane z rozwojem bazy służącej realizacji programów edukacyjnych,
- ❑ zapobiegania klęskom żywiołowym i poważnym awariom oraz usuwanie ich skutków,
- ❑ pozostałych działań na dofinansowanie m.in. profilaktyki zdrowotnej dzieci i młodzieży zamieszkałych na terenach o przekroczonych standardach jakości środowiska, dofinansowanie kosztów przygotowania aplikacyjnego i projektowo-dokumentacyjnego przedsięwzięć współfinansowanych z funduszy Unii Europejskiej



Wojewódzki Fundusz udziela pomocy finansowej na realizację zadań inwestycyjnych i nieinwestycyjnych w formie:

- ❑ **POŻYCZEK (podstawowa forma dofinansowania) - do 60% wartości zadania w przypadku dofinansowania tylko w formie pożyczki. Zadania z zakresu termomodernizacji obejmujące ocieplenie budynków, wymianę stolarki okiennej i drzwiowej), wodociągowania (tj. sieci wodociągowe, ujęcia, SUW), zakupu specjalistycznych samochodów do transportu odpadów oraz zakupu pojemników do selektywnej zbiórki odpadów dofinansowywane są tylko w formie pożyczki lub w formie dopłat do oprocentowania kredytów bankowych.**
- ❑ **Dotacji - do 20% wartości zadania w przypadku dofinansowania tylko w formie dotacji,**
- ❑ **Pożyczek i dotacji - w przypadku łączenia form dofinansowania do 20% wartości zadania w formie dotacji i do 40% wartości zadania w formie pożyczki, z zastrzeżeniem, że wysokość pożyczki nie może być niższa niż wysokość dotacji,**
- ❑ **Dopłat do oprocentowania kredytów bankowych.**



Dopłaty do oprocentowania kredytów bankowych:

I. W ramach linii kredytowych w *Banku Ochrony Środowiska* na:

Eliminację odpadów azbestowych - warunki kredytowania:

- kwota kredytu: do 100 tys. zł, lecz nie więcej niż 100% wartości przedsięwzięcia,
- okres realizacji: do 6 miesięcy od dnia postawienia kredytu do dyspozycji kredytobiorcy
- okres kredytowania: do 5 lat
- okres karencji: do 6 miesięcy licząc od daty zakończenia zadania określonej w umowie kredytu
- oprocentowanie: zmienne, aktualnie: WIBOR 3M pomniejszony o 0,5 p.p., lecz nie mniej niż 3,5% w skali roku

Prowizja:

- osoby fizyczne, mikroprzedsiębiorstwa, wspólnoty mieszkaniowe – od 1,5% kwoty kredytu, jednak nie mniej niż 200,- zł
- podmioty segmentu samorządów i finansów publicznych – od 1,5% kwoty kredytu, jednak nie mniej niż 1.000,- zł.



Budowę, rozbudowę i modernizację systemów ciepłowniczych, w tym zamiany kotła / pieca technologicznego opalanego węglem lub koksem na ekologiczny oraz wykorzystanie odnawialnych źródeł energii - warunki kredytowania:

Kwota kredytu:

a) dla osób fizycznych nie prowadzących działalności gospodarczej – do 100 tys. zł lecz nie więcej niż 90% wartości całkowitej przedsięwzięcia (zakup urządzeń i roboty budowlano-montażowe),

b) dla pozostałych kredytobiorców – do 200 tys. zł lecz nie więcej niż 80% wartości całkowitej przedsięwzięcia (zakup urządzeń i roboty budowlano-montażowe),

- okres realizacji: do 6 miesięcy od dnia postawienia kredytu do dyspozycji kredytobiorcy
- okres kredytowania: do 5 lat
- okres karencji: do 6 miesięcy licząc od daty zakończenia zadania określonej w umowie kredytu
- oprocentowanie: zmienne, aktualnie: WIBOR 3M pomniejszony o 0,5 p.p., lecz nie mniej niż 3,5% w skali roku

Prowizja:

- osoby fizyczne, mikroprzedsiębiorstwa, wspólnoty mieszkaniowe – od 1,5% kwoty kredytu, jednak nie mniej niż 200,- zł
- podmioty segmentu samorządów i finansów publicznych – od 1,5% kwoty kredytu, jednak nie mniej niż 1.000,- zł



- **Termomodernizację obiektów budowlanych w zakresie wymiany stolarki zewnętrznej (okien i drzwi) i docieplenia zewnętrznych przegród nieprzezroczystych (bez usuwania azbestu) - warunki kredytowania:**

Kwota kredytu:

- a) dla osób fizycznych nie prowadzących działalności gospodarczej, w lokalach mieszkalnych lub budynkach mieszkalnych jednorodzinnych – do 60 000 zł lecz nie więcej niż 90% wartości całkowitej przedsięwzięcia (zakup materiałów i koszt robocizny),**
- b) dla pozostałych kredytobiorców – do 150 000 zł lecz nie więcej niż 90% wartości całkowitej przedsięwzięcia (zakup materiałów i koszt robocizny).**
- okres realizacji: do 6 miesięcy od dnia postawienia kredytu do dyspozycji kredytobiorcy
 - okres kredytowania: do 5 lat
 - okres karencji: do 6 miesięcy licząc od daty zakończenia zadania określonej w umowie kredytu
 - oprocentowanie: zmienne, aktualnie: WIBOR 3M pomniejszony o 0,5 p.p., lecz nie mniej niż 3,5% w skali roku

Prowizja:

- a) osoby fizyczne, mikroprzedsiębiorstwa, wspólnoty mieszkaniowe – od 1,5% kwoty kredytu, jednak nie mniej niż 200,- zł,**
- b) podmioty segmentu samorządów i finansów publicznych – od 1,5% kwoty kredytu,**



- **Budowę i modernizację małych i przydomowych oczyszczalni ścieków o przepustowości do 10 m³/dobę oraz kanalizacji sanitarnej - warunki kredytowania:**

Kwota kredytu:

- a) w przypadku oczyszczalni ścieków, kanalizacji sanitarnej i przyłącza wodociągowego – do 90% wartości zadania, obejmującego zakup materiałów i urządzeń oraz roboty budowlano-montażowe,**
- b) w przypadku kanalizacji sanitarnej finansowanej łącznie z kosztem niezbędnej dokumentacji techniczno-budowlanej – do 75% wartości zadania, obejmującego do 75% wartości zakupu materiałów i urządzeń oraz kosztów robót budowlano-montażowych i do 50% kosztów sporządzenia dokumentacji techniczno-budowlanej.**
- okres realizacji zadania: do 12 miesięcy od dnia postawienia kredytu do dyspozycji kredytobiorcy
 - okres kredytowania: do 5 lat
 - okres karencji: do 6 miesięcy licząc od daty zakończenia zadania określonej w umowie kredytu
 - oprocentowanie: zmienne, aktualnie: WIBOR 3M pomniejszony o 0,5 p.p., lecz nie mniej niż 3,5% w skali roku

Prowizja:

- a) osoby fizyczne, mikroprzedsiębiorstwa, wspólnoty mieszkaniowe – od 1,5% kwoty kredytu, jednak nie mniej niż 200,- zł**
- b) podmioty segmentu samorządów i finansów publicznych – od 1,5% kwoty kredytu,**



Budowę i modernizację oczyszczalni ścieków o przepustowości od 10 m³/dobę do 500 m³/dobę oraz kanalizacji sanitarnej - warunki kredytowania:

Kwota kredytu – do 70% wartości zadania obejmującego:

- zakupy materiałów i urządzeń
- roboty budowlano-montażowe
- okres realizacji zadania: do 24 miesięcy od dnia postawienia kredytu do dyspozycji

kredytobiorcy

- okres kredytowania: do 5 lat
- okres karencji: do 6 miesięcy licząc od daty zakończenia zadania określonej w umowie

kredytu

- oprocentowanie: zmienne, aktualnie: WIBOR 3M pomniejszony o 0,5 p.p., lecz nie mniej niż 3,5% w skali roku

Prowizja:

- osoby fizyczne, mikroprzedsiębiorstwa, wspólnoty mieszkaniowe – od 1,5% kwoty kredytu, jednak nie mniej niż 200,- zł
- podmioty segmentu samorządów i finansów publicznych – od 1,5% kwoty kredytu, jednak nie mniej niż 1.000,- zł



II. Dopłaty do oprocentowania kredytu udzielanego przez wybrany przez wnioskodawcę bank do wysokości 60% wartości zadania - wysokość dopłaty

- dla jednostek samorządu terytorialnego, ich związków i ich stowarzyszeń oraz spółek komunalnych ze 100% udziałem kapitału jednostek samorządu terytorialnego, realizujących zadania własne tych jednostek - maksymalnie 5% w skali roku, przy czym różnica pomiędzy oprocentowaniem kredytu a dopłatą z Wojewódzkiego Funduszu nie może być niższa niż wysokość stopy oprocentowania pożyczek, a okres dopłat nie będzie dłuższy niż 6 lat,
- dla przedsiębiorców w rozumieniu ustawy z dnia 2 lipca 2004 r. o swobodzie działalności gospodarczej (t.j. Dz.U. z 2010 r. Nr 220, poz. 1447 z późn. zm.) i pozostałych osób prawnych posiadających zdolność do zaciągania zobowiązań finansowych - maksymalnie 3% w skali roku, przy czym różnica pomiędzy oprocentowaniem kredytu a dopłatą z Wojewódzkiego Funduszu nie może być niższa niż wysokość stopy oprocentowania pożyczek określona w Rozdziale II pkt 3, okres dopłat nie będzie dłuższy niż 5 lat.

Wojewódzki Fundusz Ochrony Środowiska i Gospodarki Wodnej we Wrocławiu



Dotacje mogą być udzielana następującym podmiotom:

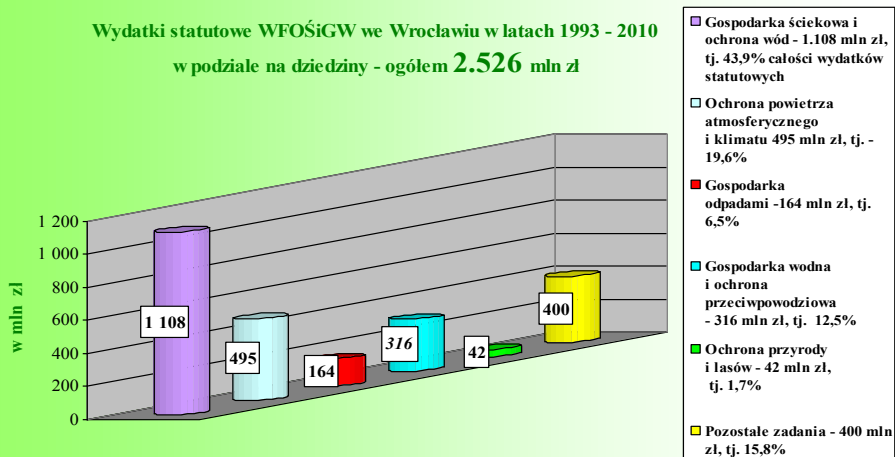
- ❑ jednostkom samorządu terytorialnego i ich związkom oraz ich stowarzyszeniom,
- ❑ jednostkom budżetowym,
- ❑ publicznym zakładom opieki zdrowotnej,
- ❑ nieprowadzącym działalności gospodarczej stowarzyszeniom, związkom wyznaniowym, fundacjom, innym jednostkom o charakterze opiekuńczo – wychowawczym, kultury fizycznej, oświatowym, kulturalnym i badawczym.

Pozostałym podmiotom dotacje mogą być udzielane wyłącznie na zadania z zakresu edukacji ekologicznej, monitoringu środowiska, ochrony przyrody oraz na opracowanie ekspertyz, prowadzenie programów badawczych i wdrożeniowych, profilaktyki zdrowotnej dzieci.

Wojewódzki Fundusz Ochrony Środowiska i Gospodarki Wodnej we Wrocławiu



Wydatki statutowe WFOŚiGW we Wrocławiu w latach 1993 - 2010 w podziale na dziedziny - ogółem 2.526 mln zł



Wojewódzki Fundusz Ochrony Środowiska i Gospodarki Wodnej we Wrocławiu



**W latach 2002 – 2010 przy dofinansowaniu ze środków
we Wrocławiu wybudowano:**

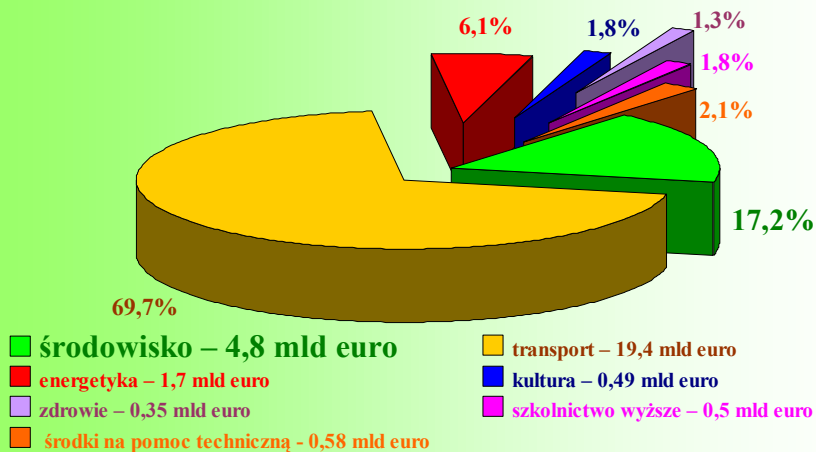
WFOŚiGW

- ❑ **2.800 km kanalizacji sanitarnych, z tego w obszarach wiejskich 2.214 km tj. 79% całości sieci**
- ❑ **1.128 km sieci wodociągowych, z tego w obszarach wiejskich 972 km tj. 86,1% całości sieci**

Program Operacyjny Infrastruktura i Środowisko w latach 2007-2013



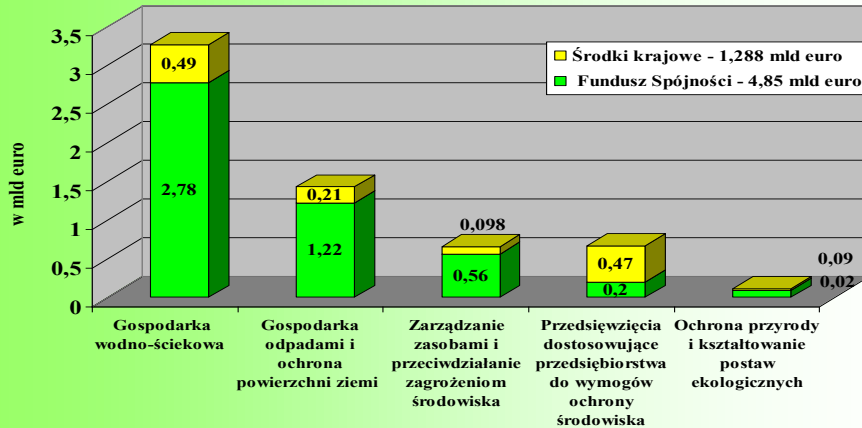
Podział środków UE w ramach Programu pomiędzy poszczególne sektory



Program Operacyjny Infrastruktura i Środowisko w latach 2007-2013



Środki na ochronę środowiska – 6,138 mld zł



Program Operacyjny Infrastruktura i Środowisko



Na Dolnym Śląsku jest już przygotowywanych i realizowanych 10 projektów z Programu Infrastruktura i Środowisko obsługiwanych przez WFOŚiGW we Wrocławiu. Ich łączna wartość to ok. 670 mln zł. Fundusz m.in. monitoruje i pomaga podczas opracowania projektów do udziału w konkursach; ocenia złożone wnioski; zawiera umowy; rozlicza i nadzoruje realizację inwestycji i przekazuje środki unijne.

Samorządowcy realizują także budowę nowej oczyszczalni ścieków w Nowogrodźcu i Sulkowie. Zmodernizowanych zostanie siedem takich obiektów w: Dzierżonowie, Oławie, Henrykowie, Strzegomiu, Chociwelu, Środzie Śląskiej i Bielawie. W regionie powstanie łącznie 450 kilometrów kanalizacji i sieci wodociągowej.