

Wypełniamy wnioski o płatności obszarowe, rolno-środowiskowe oraz dobrostanowe **eWniosekPlus**



ZOBACZ SZCZEGÓŁY

Informacja

Nasz miesięcznik



Wydawnictwa do pobrania



Katalog agroturystyczny

2018-41 Piotrowice

Strona Główna Informacje Stacje meteo Stacje meteorologiczne 2018-41 Piotrowice

Data publikacji: 10.10.2018

Roślina: rzepak ozimy

Stan uprawy dla miejscowości : Piotrowice Świdnickie

Rzepak- rośliny w różnych fazach rozwojowych od 3 do 8 liści, w zależności od terminu siewu.

W minionym tygodniu wystąpiły śladowe opady deszczu- w sumie przez tydzień stacja zanotowała 3,8mm, wilgotność wynosiła do 98 %, minimalnie 45 % temperatury minimalne 4,8-12,2⁰C, maksymalne 15,8-22,3⁰C. Prędkość wiatru słaba w porywach do 8,5 m/s. Bardzo sucha gleba wschody nierówne na wielu plantacjach.

Zagrożenia:

Najszybciej atakującym uprawy szkodnikiem jest **pchełka rzepakowa**, która rozpoczyna żerowanie na wschodzących roślinach. Próg szkodliwości to 2-3 chrząszcze na metr bieżący rzędu rzepaku. Największym niebezpieczeństwem jest jesienne żerowanie larw w wierzchołkowej części rośliny, ponieważ wygryzają one i drążą korytarze w głównych nerwach liści, ogonkach i pędach.

W przypadku **gnatarza rzepakowego** próg szkodliwości to jedna larwa na jednej roślinie. Największą szkodliwością charakteryzującą się larwy, żerujące na liściach. W większym nasileniu mogą zjadać całe liście, powodując gołozery. Dla upraw rzepaku w okresie jesiennym groźne są również **larwy miniarki kapuścianej**. Wyzerają miękisz z liści, które strefowo przybierają kolor biały. Dotychczas miniarki szczególnie nie zagrażały rzepakowi. Próg szkodliwości to 30 proc. uszkodzonych liści.

Chowacze galasówki nalatują pola rzepaku już w sierpniu. Znoszą jaja przy szyjce korzeniowej rzepaku – larwy wgrzyżają się w nią, po czym pojawiają się na niej charakterystyczne narośla, galasy. Czasem żerowanie tego szkodnika jest mylone z kiłą kapusty, ale łatwo to sprawdzić. W przypadku chowacza w galasach znajdziemy zawsze larwy. Próg szkodliwości to 2-3 chrząszcze na 1 m kw.

Mszyce kapuściane, podobnie jak inne gatunki mszyc, wysysają soki z roślin, osłabiając ich kondycję. Progiem szkodliwości są 2 kolonie na 1 m kw. na brzegu pola.

Zdecydowanie najgroźniejszym szkodnikiem dla rzepaku jesienią jest **śmietka kapuściana**. To muchówka, dlatego jej pojawienie się trudno zaobserwować. Do określenia nalotów śmietki bardzo pomocne są **żółte naczynia**. Progiem szkodliwości jest jedna muchówka w żółtym naczyniu w ciągu 24 godz. Muchówka śmietki nalatuje pola rzepaku przez całą jesień. Znosi jaja na powierzchni gleby w pobliżu roślin rzepaku lub na samych roślinach. Po kilku dniach wylęgają się larwy – żerują wewnątrz korzenia, przerywając wiązki przewodzące. Uszkodzony rzepak nie jest w stanie czerpać wody z głębszych warstw gleby.

Zalecenia:

Po stwierdzeniu wystąpienia szkodników i przekroczenia progów szkodliwości zaleca się wykonać zabiegi środkami zalecanymi i zarejestrowanymi.

Pomimo wielkiego zagrożenia ze strony szkodników jesiennych atakujących plantacje rzepaku, **brakuje zarejestrowanych, skutecznych i długo działających rozwiązań insektycydowych**.



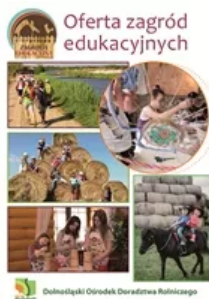
Decyzje o zastosowaniu ochrony chemicznej należy podjąć na podstawie własnego monitoringu stanu fitosanitarnego plantacji i doświadczenia.

Od 1 stycznia 2014 r. profesjonalni użytkownicy środków ochrony roślin mają obowiązek stosowania zasad integrowanej ochrony roślin.

w Zgodnie z ustawą z o środkach ochrony roślin:

- Środki ochrony roślin mogą być stosowane jeżeli zostały dopuszczone do obrotu i stosowania.
- Środki ochrony roślin należy stosować w taki sposób, aby nie stwarzać zagrożenia dla zdrowia ludzi, zwierząt oraz dla środowiska,
- Przeciwdziałać zniesieniu środków ochrony roślin na obszary i obiekty niebędące celem zabiegu z zastosowaniem tych środków oraz planować stosowanie środków ochrony roślin z uwzględnieniem okresu, w którym ludzie będą przebywać na obszarze objętym zabiegiem.
- Środki ochrony roślin stosuje się zgodnie z zasadami integrowanej ochrony roślin, sprzętem sprawnym technicznie i skalibrowanym.
- Zabiegi z zastosowaniem środków ochrony roślin przeznaczonych dla użytkowników profesjonalnych mogą być wykonywane przez osoby przeszkolone, zgodnie z art. 41 ww. ustawy.
- Profesjonalni użytkownicy środków ochrony roślin są zobowiązani do prowadzenia dokumentacji dotyczącej stosowanych środków ochrony roślin i przechowywania jej przez co najmniej 3 lata.

Zagrody Edukacyjne



Data publikacji: 10.10.2018

Roślina: zboża

Stan uprawy dla miejscowości : Piotrowice Świdnickie



Zboża ozime - rośliny w fazie szpilkowania- trwają siewy.

W minionym tygodniu wystąpiły śladowe opady deszczu- w sumie przez tydzień stacja zanotowała 3,8mm, wilgotność wynosiła do 98 %, minimalnie 45 % temperatury minimalne 4,8-12,2⁰C, maksymalne 15,8-22,3⁰C. Prędkość wiatru słaba w porywach do 8,5 m/s. Bardzo sucha gleba wschody nierówne na wielu plantacjach.

Zagrożenia:

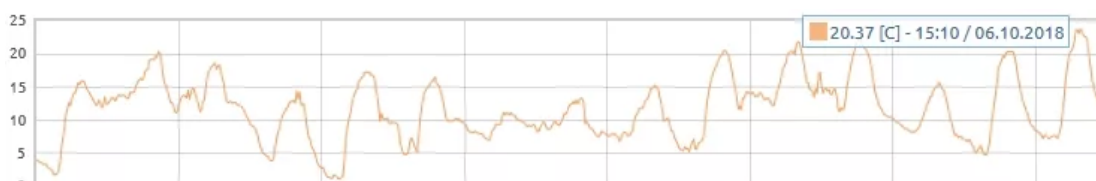
Długo utrzymujące się ciepło sprzyja pojawianiu się mszyc. Mszyce przenoszą choroby, należy monitorować plantacje i w razie występowania szkodników zwalczać je już na siewkach zbóż.

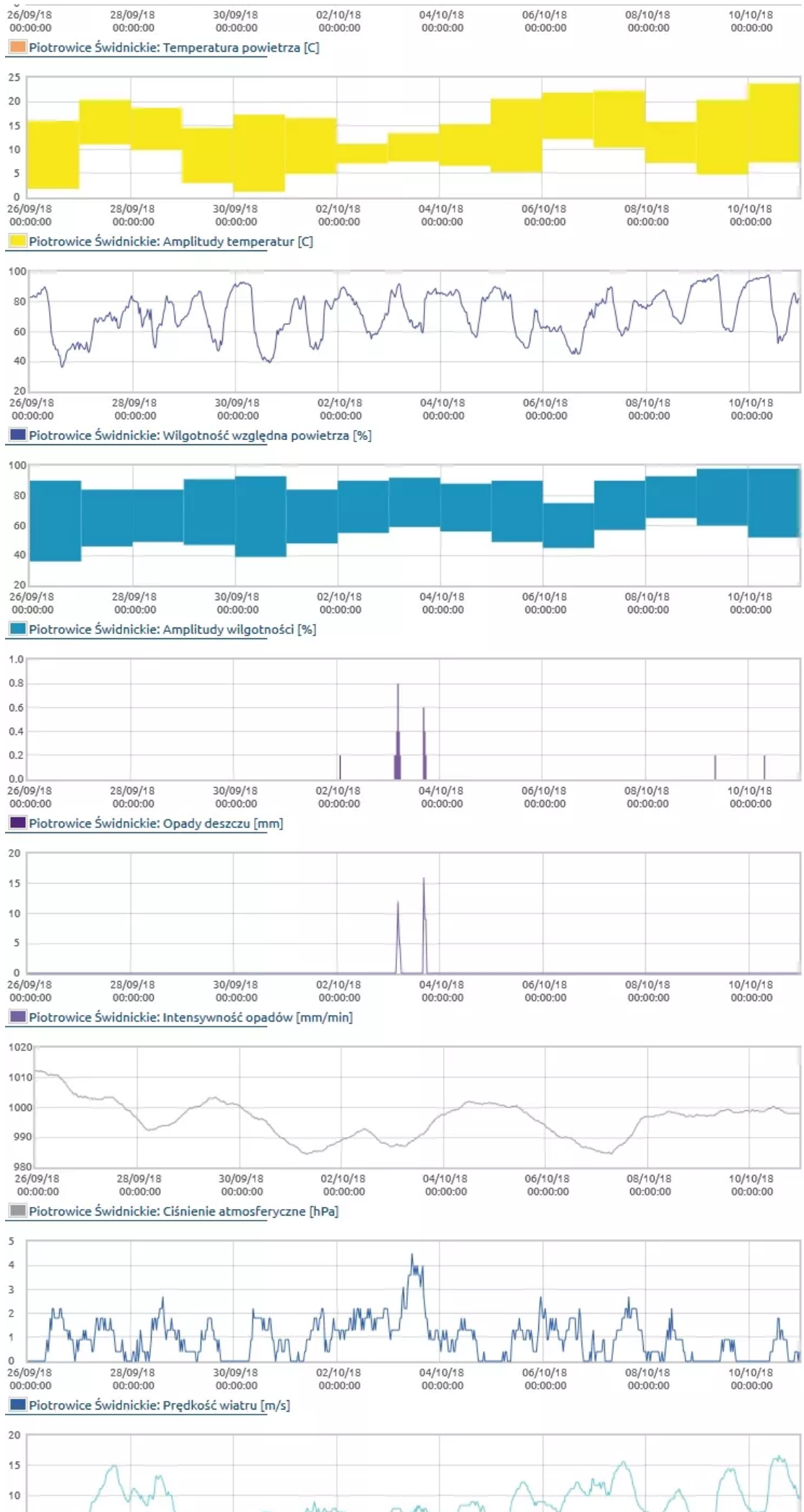
Decyzje o zastosowaniu ochrony chemicznej należy podjąć na podstawie własnego monitoringu stanu fitosanitarnego plantacji i doświadczenia.

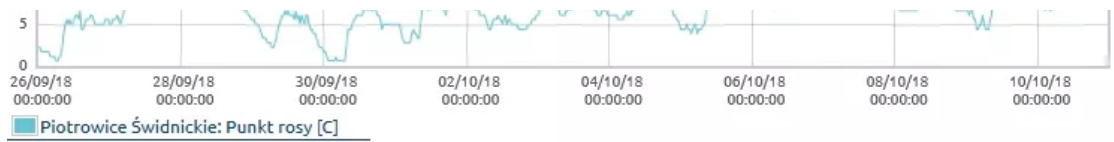
Od 1 stycznia 2014 r. profesjonalni użytkownicy środków ochrony roślin mają obowiązek stosowania zasad integrowanej ochrony roślin.

w Zgodnie z ustawą z o środkach ochrony roślin:

- Środki ochrony roślin mogą być stosowane jeżeli zostały dopuszczone do obrotu i stosowania.
- Środki ochrony roślin należy stosować w taki sposób, aby nie stwarzać zagrożenia dla zdrowia ludzi, zwierząt oraz dla środowiska,
- Przeciwdziałać zniesieniu środków ochrony roślin na obszary i obiekty niebędące celem zabiegu z zastosowaniem tych środków oraz planować stosowanie środków ochrony roślin z uwzględnieniem okresu, w którym ludzie będą przebywać na obszarze objętym zabiegiem.
- Środki ochrony roślin stosuje się zgodnie z zasadami integrowanej ochrony roślin, sprzętem sprawnym technicznie i skalibrowanym.
- Zabiegi z zastosowaniem środków ochrony roślin przeznaczonych dla użytkowników profesjonalnych mogą być wykonywane przez osoby przeszkolone, zgodnie z art. 41 ww. ustawy.
- Profesjonalni użytkownicy środków ochrony roślin są zobowiązani do prowadzenia dokumentacji dotyczącej stosowanych środków ochrony roślin i przechowywania jej przez co najmniej 3 lata.







Zmodyfikowano: 24.10.2018



Strona Główna
Przetargi
Dla pracowników
Archiwum

O nas
Dyrekcja
Struktura
Zadania
RODO
Deklaracja dostępności

Szkolenia
Szkolenia cykliczne
Szkolenia wg. miejsca

Rozwój wsi
Aktywizacja
Przedsiębiorczość
Agroturystyka

Kontakt
Centrala
PZD
Komórki