

Agroturystyka przepisy prawne





Wydawca:

Dolnośląski Ośrodek Doradztwa Rolniczego we Wrocławiu
53-033 Wrocław, ul. Zwycięska 8, tel. 71 339 80 21

Opracowanie:

Agnieszka Kowalczyk-Misek
Dział Rozwoju Obszarów Wiejskich, DODR

Redakcja i korekta:

Agnieszka Siegel
Dział Metodyki Doradztwa, Szkoleń i Wydawnictw, DODR

Skład i opracowanie graficzne:

Ewa Kutkowska
Dział Metodyki Doradztwa, Szkoleń i Wydawnictw, DODR

Zdjęcia: DODR

Nakład: 1000 sztuk

WSTĘP

Zwolnienia związane z podatkiem dochodowym i rejestrowaniem działalności gospodarczej nie zwalniają właścicieli gospodarstw agroturystycznych – rolników z dopełnienia pewnych obowiązków i formalności. Rolnicy wynajmujący do 5 pokoi gościnnych powinni spełniać określone warunki, a ich działalność zostać zgłoszona i być okresowo kontrolowana. Wymogi nie są trudne do spełnienia, a formalności ograniczone do minimum.

Agroturystyka, kojarzona powszechnie z terenami wiejskimi i funkcjonującym gospodarstwem rolnym, nie doczekała się definicji w żadnym akcie prawnym. Trwają prace nad przepisami wprowadzającymi nowe kategorie zaszerogowania. Kiedy nowe przepisy wejdą w życie, wtedy nie tylko typowe obiekty hotelarskie (hotel, motel czy pensjonat), ale także wszystkie kategorie obiektów, będą posiadały własne nazwy chronione. Ich ewidencja ma być prowadzona, nie tak, jak do tej pory w urzędach gmin, ale w starostwach powiatowych.

Póki co, agroturystyka nie jest nazwą zastrzeżoną. Dlatego prowadząc ją, należy nie tylko zadbać o podtrzymywanie wiejskiego charakteru, ale i o jakość usług. Pobyt w gospodarstwie ma dawać turystyce poczucie wiejskiej autentyczności, a jednocześnie profesjonalnej obsługi. Przestrzegając prawa, kwaterodawca jest w porządku wobec turystów, których gości pod swoim dachem.

Na Dolnym Śląsku jest około sześciuset gospodarstw agroturystycznych. Są one turystyczną wizytówką wiejskiej bazy noclegowej. Stanowią kwintesencję wiejskich obszarów wiejskich naszego regionu. Zadbajcie Państwo o to, by spełniały one wymagane standardy. Dopełnijcie wszystkich formalności i pozwólcie odpowiednim instytucjom czuwać nad ich spełnianiem. Wymagania nie są wygórowane. Tylko profesjonalnie prowadzone usługi dają gwarancję sukcesu dla Was i udanego pobytu dla turystów.

Mamy nadzieję, że niniejsza broszura będzie przydatnym poradnikiem dla rolników rozpoczynających przygodę z agroturystyką, jak i kwaterodawców już działających na rynku turystycznym.

Życzymy przyjemnej lektury, całorocznego sezonu turystycznego, pełnego obłożenia oraz zadowolonych turystów.

WPIS DO EWIDENCJI W URZĘDZIE GMINY I MINIMALNE WYMAGANIA STAWIANE GOSPODARSTWOM AGROTURYSTYCZNYM

Pierwszym, podstawowym obowiązkiem właściciela gospodarstwa agroturystycznego, jest dokonanie wpisu do ewidencji w urzędzie gminy, na terenie której znajduje się gospodarstwo.

Jest to ewidencja tzw. „innych obiektów, w których świadczone są usługi hotelarskie”. Ewidencja jest obowiązkowa i bezpłatna. Dokonując wpisu, kwaterodawca składa dokumenty:

- wniosek o dokonanie wpisu do ewidencji obiektów świadczących usługi hotelarskie, niebędących obiektami hotelarskimi oraz pól biwakowych,
- opis obiektu,

Wpis do ewidencji innych obiektów, w których świadczone są usługi hotelarskie w urzędzie gminy właściwym ze względu na miejsce położenia gospodarstwa agroturystycznego, to obowiązek każdego kwaterodawcy.



- deklaracja dotycząca spełniania minimalnych wymagań co do wyposażenia dla obiektów świadczących usługi hotelarskie, niebędących obiektami hotelarskimi oraz dla pól biwakowych:
 1. co do wyposażenia,
 2. sanitarne,
 3. przeciwpożarowe,
 4. budowlane.

Wymagania te zostały omówione szczegółowo w dalszej części.

Wniosek można złożyć w urzędzie, listownie lub w niektórych urzędach gmin – elektronicznie, bez wychodzenia z domu, za pomocą Profilu Zaufanego.

Typowe obiekty hotelarskie i inne obiekty

Wynajmowane przez rolników pokoje i miejsca na ustawianie namiotów w prowadzonych przez nich gospodarstwach rolnych, zgodnie z Ustawą z dnia 29 sierpnia 1997 r. o usługach hotelarskich oraz usługach pilotów wycieczek i przewodników turystycznych (Dz. U. Nr 133 poz. 884, z późn. zm.), są zaliczane, obok typowych obiektów hotelarskich, do tzw. „*innych obiektów, w których świadczone są usługi hotelarskie*”. Typowe obiekty hotelarskie, np. hotel, motel czy pensjonat, muszą uzyskać decyzję o zaszeregowaniu do rodzaju i kategorii jednej z nazw chronionych prawem Rozporządzenia Ministra Gospodarki z dnia 19 sierpnia 2004 r. w sprawie obiektów hotelarskich i innych obiektów, w których są świadczone usługi hotelarskie. Gospodarstwa agroturystyczne nie mają takiego obowiązku.

Ewidencja innych obiektów, w których świadczone są usługi hotelarskie, w tym gospodarstw agroturystycznych, jest prowadzona przez wójta (burmistrza lub prezydenta miasta), na terenie której obiekt się znajduje. Wymagania, jakie muszą one spełniać, określa Rozporządzenie Ministra Gospodarki i Pracy z dnia 19 sierpnia 2004 r. w sprawie obiektów hotelarskich i innych obiektów, w których świadczone są usługi hotelarskie (Dz. U. z 2017 r. poz. 2166).

Są to wymagania:

1. co do wyposażenia,
2. sanitarne,
3. przeciwpożarowe,
4. budowlane.

Kwaterodawca ma obowiązek zgłaszania wszelkich zmian dotyczących prowadzonej działalności, w tym również zakończenia świadczenia usług.

Urząd gminy może skontrolować obiekt i jeżeli w wyniku tej kontroli stwierdzi, iż nie spełnia on minimalnych wymagań, może wydać decyzję nakazującą wstrzymanie świadczenia usług w obiekcie do czasu usunięcia nieprawidłowości.

Osoba, która przeprowadza kontrolę, może zażądać od kwaterodawcy przedstawienia dokumentów potwierdzających spełnianie wymagań budowlanych, przeciwpożarowych i sanitarnych. Jednak kwaterodawcy nie są zobowiązani do przedstawiania tych dokumentów przy dokonywaniu wpisu do ewidencji. O obowiązku tym mówi ustawa o usługach hotelarskich z 1997 r.

Wynajmowane przez rolników miejsce na ustawienie namiotów należy zgłosić do ewidencji innych obiektów, w których świadczone są usługi hotelarskie. Jednak ustawodawca nie przewidział zwolnień podatkowych dla tego typu działalności. Oznacza to obowiązek rejestracji firmy.



Urząd może nałożyć karę ograniczenia wolności albo grzywny, jeśli:

- w nazwie obiektu, w którym świadczone są usługi hotelarskie używana jest jedna z nazw zastrzeżonych dla ściśle określonego rodzaju obiektów: np. hotel, motel, pensjonat, kemping, pole biwakowe,
- używane są oznaczenia, które mogą wprowadzić klientów w błąd co do rodzaju lub kategorii obiektu hotelarskiego,
- świadczone są usługi hotelarskie w obiekcie niezgłoszonym do ewidencji,
- świadczone są usługi hotelarskie wbrew decyzji nakazującej wstrzymanie ich świadczenia.

Usługa wpisu do ewidencji innych obiektów, w których świadczone są usługi hotelarskie jest bezpłatna. Dodatkowe opłaty można ponieść, tylko w przypadku realizacji tej usługi przez pełnomocnika. Urząd od razu przyjmie zgłoszenie i wpisuje obiekt do ewidencji.



1. Wymagania pod względem wyposażenia

Zgodnie z obowiązującymi przepisami, gospodarstwo agroturystyczne powinno spełniać wymagania, co do wyposażenia, które określa załącznik nr 7 Rozporządzenia Ministra Gospodarki i Pracy z dnia 19 sierpnia 2004 r. w sprawie obiektów hotelarskich i innych obiektów, w których świadczone są usługi hotelarskie (Dz. U. nr.188 poz. 1945).

WYMAGANIA CO DO WYPOSAŻENIA INNYCH OBIEKTÓW, W KTÓRYCH ŚWIADCZONE SĄ USŁUGI HOTELARSKIE

Dla wynajmowania miejsc i świadczenia usług w budynkach stałych

1. Ogrzewanie – w całym obiekcie w miesiącach X-IV, temperatura minimum 18 °C

2. Instalacja sanitarna: zimna woda przez całą dobę i dostęp do ciepłej wody¹

3. Maksymalna liczba osób przypadających na jeden w.h.s.² – 15

4. Wyposażenie podstawowe w.h.s.:

- natrysk lub wanna,
- umywalka z blatem lub półką i wieszakiem na ręcznik,
- WC,
- lustro z górnym lub bocznym oświetleniem,
- uniwersalne gniazdko elektryczne z osłoną,
- pojemnik na śmieci (niepalny lub trudnopalny),
- dozownik do płynnego mydła i ręczniki papierowe.

Dla wynajmowania miejsc noclegowych w pomieszczeniach wspólnych (salach)

1. Powierzchnia sal nie mniejsza niż 2,5 m² – na jedną osobę (przy łóżkach piętrowych 1,5 m²)

2. Wyposażenie sal sypialnych

- łóżka jednoosobowe o wymiarach minimum 80x190 cm,
- oddzielne zamykane szafki dla każdej osoby,
- stół,
- krzesła lub taborety (1 na osobę) lub ławy,
- wieszaki na odzież wierzchnią,
- lustro,
- oświetlenie ogólne.

3. Wyposażenie podstawowe w.h.s.:

- natrysk lub wanna, WC,
- umywalka z blatem lub półką i wieszakiem na ręcznik,
- lustro z górnym lub bocznym oświetleniem,
- uniwersalne gniazdko elektryczne z osłoną,
- pojemnik na śmieci (niepalny lub trudno zapalny),
- dozownik do płynnego mydła i ręczniki papierowe.

Dla wynajmowania samodzielnych pokoi

1. Powierzchnia mieszkalna w m²:

- pokój 1- i 2-osobowy – 6 m²
- pokój większy niż 2-osobowy – dodatkowo 2 m² na każdą następną osobę³

2. Zestaw wyposażenia meblowego:

- łóżka jednoosobowego o wymiarach minimum 80x 190 cm lub łóżka dwuosobowe o wymiarach minimum 120x190 cm,
- nocny stolik lub półka przy każdym łóżku,
- stół lub stolik,
- krzesło lub taboret (1 na osobę, lecz nie mniej niż 2 na pokój) lub ława,
- wieszak na odzież oraz półka lub stelaż na rzeczy osobiste.

3. Pościel dla jednej osoby:

- kołdra lub dwa koce,
- prześcieradło,
- poduszka,
- poszwa,
- poszewka na poduszkę

4. Oświetlenie – minimum jeden punkt świetlny o mocy 60 W

5. Zastłony okienne zaciemniające

6. Maksymalna liczba osób przypadających na jeden w.h.s. – 15

7. Wyposażenie podstawowe w.h.s.:

- natrysk lub wanna, WC,
- umywalka z blatem lub półką i wieszakiem na ręcznik,
- lustro z górnym lub bocznym oświetleniem,
- uniwersalne gniazdko elektryczne z osłoną,
- pojemnik na śmieci (niepalny lub trudno zapalny),
- dozownik do płynnego mydła i ręczniki papierowe.

8. Kosz na śmieci niepalny lub trudno palny

9. Dla wynajmowania miejsc na ustawienie namiotów i przyczep samochodowych:

- teren obozowiska wyrównany, suchy, ukształtowany w sposób, zapewniający odprowadzenie wód opadowych i uprzątnięty z przedmiotów mogących zagrażać bezpieczeństwu,
- punkt poboru wody do picia i potrzeb gospodarczych,
- miejsce wylewania nieczystości płynnych odpowiednio zabezpieczone i oznakowane,
- pojemnik na śmieci i odpady stałe, regularnie opróżniany,
- ustęp utrzymywany w czystości.

1 minimum dwie godziny rano i dwie godziny wieczorem o ustalonych porach

2 w.h.s. – węzeł higieniczno-sanitarny

3 w pomieszczeniach o wysokości ca najmniej 2,5 m dopuszcza się łóżka piętrowe – powierzchnia pokoju może zostać zmniejszona o 20%

2. WYMAGANIA SANITARNE

Prowadzenie agroturystyki nie wymaga zapewnienia gościom luksusowych warunków. Powinno być jednak bezpiecznie, czysto i wygodnie. Jeśli gospodarstwo oferuje czyste i ładnie urządzone pokoje, smaczną kuchnię, właściwie wyposażoną łazienkę i miłą rodzinną atmosferę, może liczyć na sukces. Pozytywna weryfikacja ze strony klientów jest najważniejszą reklamą gospodarstwa agroturystycznego.

Obiekt, zgłoszony do ewidencji w urzędzie gminy, jest objęty nadzorem sanitarnym przez oddział higieny komunalnej Powiatowej Stacji Sanitarно-Epidemiologicznej (SANEPID).

Świadomość właściciela obiektu jest gwarancją bezpieczeństwa osób korzystających z jego usług.

Dokumentem potwierdzającym spełnianie wymagań sanitarnych w gospodarstwie agroturystycznym jest opinia właściwego miejscowo inspektora sanitarnego. W przypadku kontroli obiektu, za równorzędny opinii uznaje się protokół okresowej kontroli Państwowej Inspekcji Sanitarnej.

Żeby mieć pewność, że gospodarstwo agroturystyczne jest bezpieczne dla gości pod względem sanitarnym, kwaterodawca może sam wystąpić o opinię w tym zakresie do powiatowego inspektora sanitarnego.

W czasie kontroli służby sanitarne pozyskują takie dane, jak:

- data rozpoczęcia działalności,
- stan formalno-prawny obiektu (wpis do ewidencji innych obiektów świadczących usługi hotelarskie),
- otoczenie obiektu (czy jest utrzymane we właściwym stanie porządkowym), w jaki sposób jest zagospodarowane, czyli jak wygląda plac zabaw, boisko, miejsce do grillowania, na ognisko,
- ogólny stan sanitarno-techniczny i sanitarno-porządkowy pomieszczeń,
- charakterystyka budynku: rodzaj budynku (jedno- lub wielokondygnacyjny, wolno stojący/w zwartej zabudowie), przystosowanie obiektu dla osób niepełnosprawnych,
- okres prowadzenia działalności (całorocznie/sezonowo),
- liczba pokoi i miejsc noclegowych,
- obecność w obiekcie owadów i gryzoni, wyposażenie obiektu w apteczkę pierwszej pomocy oraz data ważności środków medycznych w apteczce,

- wentylacja (rodzaj wentylacji, wygląd kratki wentylacyjnych),
- zaopatrzenie w wodę do spożycia (rodzaj, źródło, gdy gospodarstwo korzysta z własnego ujęcia – wyniki badań),
- prawidłowość usuwania ścieków bytowych z gospodarstwa,
- prawidłowość postępowania z odpadami komunalnymi (gromadzenie, usuwanie, umowa na odbiór, karty przekazywania odpadów),
- ogólny stan sanitarno-techniczny zespołów higieniczno-sanitarnych,
- dostępność środków higieny (mydło, ręczniki papierowe, papier toaletowy),
- stosowany sprzęt porządkowy i środki czystości do utrzymania pomieszczeń i urządzeń we właściwym stanie higienicznym,
- pomieszczenie lub miejsce do przechowywania sprzętu porządkowego (dostęp do bieżącej ciepłej i zimnej wody, stan sanitarno-techniczny pomieszczenia),
- miejsce lub magazyn na czystą bieliznę – pościel, ręczniki (zamykana, oznakowana szafa lub regał zabezpieczony przed kurzem),
- miejsce składowania brudnej bielizny (w wydzielonym pomieszczeniu niedostępnym dla gości),
- miejsce prania bielizny (pranie osobnym wsadem dla gości i gospodarzy w jednej pralce); w przypadku prania poza obiektem wskazać adres pralni, w której jest prana bielizna oraz fakturę za tę usługę,
- dezynfekcja koców, kołder, poduszek, materaców.

Jak unikać zagrożeń sanitarnych w obiektach?

Podczas podróży, obiekt noclegowy staje się dla turystów drugim domem, dlatego warto zadbać, o czystość i porządek we wszystkich pomieszczeniach i w otoczeniu naszego gospodarstwa. Zaleca się:

- prowadzić dezynfekcję koców, kołder, poduszek, materaców – raz w roku lub w razie zapotrzebowania,
- wykonywać badanie wody zgodnie z harmonogramem, jeśli jest ona z własnego ujęcia (studni),
- prowadzić segregację bielizny brudnej i czystej,
- dbać o czystość – odpowiedni stan sanitarny pomieszczeń i całego obiektu (używać odpowiednich środków czyszczących i detergentów nie powodujących reakcji alergicznych),
- przeprowadzać zabiegi DDD (dezynfekcja, dezynsekcja, deratyzacja),
- prowadzić odpowiednią gospodarkę wodno-ściekową,

- stosować prawidłowe gospodarowanie odpadami komunalnymi (segregacja i wywóz odpadów),
- wg. rozporządzenia przestrzegać bezwzględnego zakazu palenia wyrobów tytoniowych i e-papierosów w obiekcie (odpowiednie wietrzenie pomieszczeń, odpowiednia wentylacja),
- jeżeli w obiekcie znajduje się klimatyzacja, przestrzegać jej regularnego czyszczenia.

Przepisy sanitarne w przypadku żywienia turystów

Gospodarstwa agroturystyczne, które oferują swoim gościom wyżywienie, wykraczają poza pojęcie zaspokajania potrzeb żywieniowych gospodarstwa domowego. Dlatego kwaterodawcy muszą przestrzegać przepisów dotyczących bezpieczeństwa żywności i żywienia zgodnie z następującymi aktami:

- rozporządzeniem (WE) nr 178/2002 Parlamentu Europejskiego i Rady z dnia 28 stycznia 2002 r. ustanawiającego ogólne zasady i wymagania prawa żywnościowego, powołującego Europejski Urząd ds. Bezpieczeństwa Żywności oraz ustanawiającego procedury w zakresie bezpieczeństwa żywności (Dz. Urz. WE L 31 z 01.02.2002, str. 1; Dz. Urz. UE Polskie wydanie specjalne, rozdz. 15, t. 6, str. 463),
- rozporządzeniem (WE) nr 852/2004 Parlamentu Europejskiego i Rady z dnia 29 kwietnia 2004 r. w sprawie higieny środków spożywczych (Dz. Urz. UE L 139 z 30.04.2004, str.1; Dz. Urz. UE Polskie wydanie specjalne, rozdz. 13, t. 34, str. 319),
- ustawą z dnia 25 sierpnia 2006 r. o bezpieczeństwie żywności i żywienia (Dz. U. z 2015, poz. 594 ze zm.) i rozporządzeń wykonawczych wydanych na podstawie tej ustawy.

W odniesieniu do obowiązującego prawa, pełną odpowiedzialność za zapewnienie bezpieczeństwa zdrowotnego żywności ponosi przedsiębiorca produkujący lub wprowadzający do obrotu (określenie przedsiębiorca obejmuje również realizatorów żywienia zbiorowego). Odpowiada on też za wszelkie szkody i uszczerbki na zdrowiu konsumenta spowodowane niewłaściwą jakością zdrowotną żywności.

Zakładem żywienia zbiorowego jest miejsce prowadzenia działalności w zakresie zorganizowanego żywienia konsumentów, więc dotyczy to również obiektów agroturystycznych.



Podstawowe obowiązki i zalecenia, jakie muszą spełniać kwaterodawcy, żywiąc turystów, pozwolą na eliminację zagrożeń wpływających na bezpieczeństwo żywności. Elementami zapewniającymi to bezpieczeństwo są zasady Dobrej Praktyki Higienicznej (GHP) oraz Dobrej Praktyki Produkcyjnej.

Produkcja w domu

Produkcja w warunkach domowych oznacza możliwość wytworzenia takiej ilości żywności, którą można wyprodukować z zachowaniem zasad bezpieczeństwa żywności i higieny w kuchni domowej z wykorzystaniem sprzętu i artykułów gospodarstwa domowego.

Zgodnie z przepisami to producent jest odpowiedzialny za bezpieczeństwo żywności, którą:

- produkuje,
- przetwarza,
- wprowadza do obrotu.

Niespełnienie wymagań prawa żywnościowego, może stanowić zagrożenie dla życia lub zdrowia konsumenta, w tym brak:

- odpowiednich warunków higienicznych i sanitarnych,
- właściwego oznakowania żywności.

Producent ponosi konsekwencje prawne.

Wybrane wymagania z Rozdziału III, załącznika II do rozporządzenia nr 852/2004:

- Pomieszczenia powinny być tak usytuowane, zaprojektowane i skonstruowane oraz utrzymywane w czystości, dobrym stanie i kondycji technicznej, aby uniknąć ryzyka zanieczyszczenia, w szczególności przez zwierzęta i szkodniki,
- Muszą być dostępne odpowiednie urządzenia, aby utrzymać właściwą higienę personelu (włącznie ze sprzętem do higienicznego mycia i suszenia rąk, higienicznymi urządzeniami sanitarnymi i przebieralniami),
- Powierzchnie do kontaktu z żywnością muszą być w dobrym stanie, łatwe do czyszczenia i w miarę potrzeby, dezynfekcji. Wymaga to stosowania gładkich, zmywalnych, odpornych na korozję i nietoksycznych materiałów, chyba że przedsiębiorstwa sektora spożywczego mogą zapewnić, że inne użyte materiały są odpowiednie,
- Należy zapewnić warunki do czyszczenia i w miarę potrzeby, dezynfekcji narzędzi do pracy i sprzętu,
- Należy ustanowić odpowiednie zasady, dla środków spożywczych które będą czyszczone, aby dokonywać tego w sposób higieniczny,
- Należy zapewnić odpowiednią ilość gorącej i/lub zimnej wody pitnej;
- Należy zapewnić odpowiednie warunki i/lub udogodnienia dla higienicznego składowania i usuwania niebezpiecznych i/lub niejadalnych substancji i odpadów (zarówno płynnych, jak i stałych),
- Należy zapewnić odpowiednie udogodnienia i/lub warunki dla utrzymywania i monitorowania właściwych warunków termicznych żywności,
- Środki spożywcze muszą być tak umieszczone, aby unikać na tyle, na ile jest to rozsądnie praktykowane, ryzyka zanieczyszczenia.

Dobra Praktyka Higieniczna (GHP), którą należy wdrożyć to „działania, które muszą być podjęte i warunki higieniczne, które muszą być spełniane i kontrolowane na wszystkich etapach produkcji lub obrotu, aby zapewnić bezpieczeństwo żywności”.

GHP obejmuje:

1. kontrolę dostaw,
2. budynki i układ funkcjonalny pomieszczeń, wyposażenie,
3. czyszczenie urządzeń oraz sprzętu (dotyczy to również dezynfekcji), a także urządzeń sanitarnych oraz zaplecza produkcyjnego,
4. czyszczenie obszaru produkcji i przechowywania,
5. higienę procesu produkcji, w tym rozdzielnie czynności w celu zabezpieczenia przed przeniesieniem zanieczyszczania na żywność,
6. higienę osobistą i stan zdrowia osób produkujących żywność,
7. jakość stosowanej wody,
8. kontrolę i zabezpieczenie przed szkodnikami,
9. postępowanie z odpadami żywnościowymi,
10. przechowywanie, dystrybucję i transport.

Potencjalne nieprawidłowości:

1. Zanieczyszczenie środków spożywczych w wyniku:
 - typowych czynności domowych (konsumpcję posiłków, przygotowanie żywności do konsumpcji, a także sortowanie, mycie, suszenie, prasowanie i składanie ubrań),
 - niewłaściwej higieny,
 - obecności niepożądanych osób, zwierząt lub szkodników w obszarach produkcyjnych,
 - zbyt małej powierzchni produkcyjnej,
 - zbioru, przetwórstwa i/lub obróbki żywności przez osoby chore na choroby zakaźne lub manifestujące takie objawy,
 - przewijania/karmienia dzieci na powierzchniach produkcyjnych,
 - niewłaściwego zastosowania środków chemicznych.
2. Produkcja zbyt dużej ilości środków spożywczych, niedostosowana do wielkości kuchni.
3. Niewystarczająca liczba urządzeń chłodniczych przeznaczonych do przechowywania żywności.
4. Brak urządzeń i/lub procedur niezbędnych do szybkiego schłodzenia żywności po zakończeniu procesu jej gotowania.
5. Typ produkowanej żywności lub zastosowany typ procesu może powodować duże ryzyko związane z prowadzeniem prac w warunkach domowych.

Sposoby zapobiegania nieprawidłowościom

Miejsca, w których żywność jest przygotowywana lub produkowana:

- nie są wykorzystywane jako powierzchnie sypialne dla osób lub zwierząt,
- zwierzęta (hodowlane i domowe) nie mają wstępu na obszar produkcji,
- zostały należycie oczyszczone przed rozpoczęciem przygotowywania lub produkcji żywności,
- nie są w tym czasie wykorzystywane do typowych czynności domowych.

Przebywanie jakichkolwiek zwierząt w pomieszczeniach kuchennych jest zabronione.

Przechowywanie żywności

Żywność należy przechowywać:

- w lodówce w temperaturze do 5 °C ,
- zamrażarkach w temperaturze do -18 °C,
- nie wymagającą przechowywania w obniżonych temperaturach do 20 °C.

Magazynowanie żywności

- Kuchnia musi być na tyle duża, by pomieścić różne rodzaje środków spożywczych.
- Lodówki należy wyposażyć w termometry z czujnikiem temperatury.

Należy zapewnić kontrolę i zabezpieczenie przed szkodnikami, ponieważ zanieczyszczenia przez zwierzęta domowe oraz szkodniki, takie jak gryzonie, ptaki lub owady, mogą być źródłem chorobotwórczych mikroorganizmów.

PAMIĘTAJ!

Osoby chore na choroby zakaźne lub manifestujące takie objawy powinny być wykluczone z produkcji / przetwarzania żywności m.in.:

- infekcji górnych dróg oddechowych, gardła, nosa, uszu lub oczu,
- zakażenia skóry,
- chorób charakteryzujących się następującymi symptomami – uporczywy kaszel, gorączka, biegunka lub wymioty, katar.

Nie należy prowadzić produkcji żywności w celu wprowadzenia jej do obrotu, jeśli ktokolwiek z członków rodziny cierpi z powodu biegunki lub wymiotów. Należy myć ręce tak często jak to możliwe.

Nie należy palić, pić, spożywać posiłków i żuć gumy podczas produkcji i przygotowywania żywności.

Podczas produkcji i kontaktu z żywnością należy:

- nosić czysty fartuch lub podobną odzież ochronną,
- utrzymywać w czystości paznokcie, które powinny być krótkie, nie stosować lakieru do paznokci oraz nie nosić sztucznych paznokci, tipsów etc,
- nie nosić biżuterii,
- nie używać nadmiernej ilości perfum, dezodorantów lub płynów po goleniu, kremów do rąk,
- można stosować rękawice jednorazowego użytku,
- długie włosy należy upinać,
- skaleczenia zabezpieczać wodoszczelnym opatrunkiem.



Odpowiedni sprzęt i urządzenia

Należy zapewnić możliwość korzystania ze zlewu do mycia rąk z ciepłą i zimną bieżącą wodą, zainstalowanego w pobliżu obszaru produkcyjnego.

Szkolenia

Wszystkie osoby wykonujące prace związane z produkcją lub przygotowaniem żywności muszą być poinstruowane i przeszkolone z zagadnień dotyczących wymagań higienicznych. Nie ma obowiązku odbywania szkoleń specjalistycznych. Wystarczy edukacja we własnym zakresie.

— osoby, które będą miały kontakt z żywnością, powinny być poinstruowane w zakresie podstawowych wymagań higienicznych przed rozpoczęciem pracy.

Surowce

również te z własnego gospodarstwa powinny spełniać wymagania w zakresie pozostałości pestycydów, zanieczyszczeń – azotanów i mykotoksyn produkowanych przez niektóre patogeniczne mikroorganizmy pochodzenia grzybowego i bakteryjnego

— nie powinny też stanowić zagrożenia mikrobiologicznego dla konsumenta, w szczególności gdy są spożywane na surowo.

Przygotowywanie żywności

— wykorzystywać żywność po jej rozmrożeniu w ciągu 24 godzin,
— nie stosować kuchenki mikrofalowej do gotowania,
— po zakończeniu gotowania / pieczenia, schłodzić żywność najszybciej, jak to możliwe. Umieszczać żywność w lodówce w ciągu dwóch godzin.

Transport

wyprodukowanych środków spożywczych

— żywność surowa, oddzielona od żywności gotowanej do spożycia,
— umieszczona w czystych pojemnikach lub opakowaniach,
— oddzielona od innych produktów niebędących żywnością w sposób uniemożliwiający zanieczyszczenia.

Gospodarstwa agroturystyczne mają obowiązek zarejestrowania w Powiatowej Stacji Sanitarno-Epidemiologicznej swojego obiektu, jeżeli świadczone są w nim usługi żywieniowe.

Gospodarstwa agroturystyczne, które prowadzą usługi żywieniowe w gospodarstwie agroturystycznym i mają zarejestrowaną działalność gospodarczą, będą kontrolowane tak, jak pozostałe obiekty świadczące usługi w zakresie żywienia zbiorowego (w tym również wdrażanie HACCP), natomiast gospodarstwa agroturystyczne nieprowadzące gastronomicznej działalności gospodarczej, mogą być skontrolowane pod kątem spełniania zasad GHP i GMP.

Omawiane przepisy dotyczą żywienia turystów nocujących w gospodarstwie agroturystycznym. Świadczenie usług żywieniowych osobom z zewnątrz to już działalność gastronomiczna, podlegająca bardziej restrykcyjnym przepisom higieniczno-sanitarnym.



3. Wymagania przeciwpożarowe

Budynki mieszkalne i usługowe oraz inne obiekty budowlane powinny być projektowane, użytkowane i utrzymywane w sposób zabezpieczający przed powstawaniem pożaru.

Komenda Główna Straży Pożarnej zaliczyła budynki mieszkalne w zabudowie zagrodowej, a także budynki gospodarcze w gospodarstwach rolnych przystosowane do celów agroturystycznych (zawierające najwyżej 6 pokoi, wykorzystywanych do prowadzenia usług agroturystycznych), do kategorii zagrożenia ludzi ZL IV, czyli do budynków mieszkalnych, w stosunku do których stosowane są najmniejsze wymagania pod tym względem.

Wybrane wymagania dotyczące bezpieczeństwa pożarowego obiektów agroturystycznych:

a) w obiektach oraz na terenach przyległych do nich zabrania się:

- użytkowania urządzeń elektrycznych ustawionych bezpośrednio na podłożu palnym,
- stosowania na osłony punktów świetlnych materiałów palnych,
- instalowania opraw świetlnych oraz osprzętu instalacji elektrycznych bezpośrednio na podłożu palnym,
- ustawiania na klatkach schodowych jakichkolwiek przedmiotów utrudniających ewakuację,
- uniemożliwienie lub ograniczenia dostępu do; urządzeń przeciwpożarowych, uruchamiających instalacje gaśnicze i sterujących takimi instalacyjnymi, wyjść ewakuacyjnych, wyłączników i tablic rozdzielczych prądu elektrycznego oraz głównych zaworów gazu,

b) właściciele obiektów bazy noclegowej są zobowiązani do:

- umieszczenia w widocznych miejscach wykazu telefonów alarmowych oraz instrukcji postępowania na wypadek pożaru,
- oznakowania dróg ewakuacyjnych i miejsc usytuowania urządzeń przeciwpożarowych,
- głównych zaworów gazu, materiałów niebezpiecznych pod względem pożarowym,

c) wokół składowisk węgla, koksu itp. oraz obiektów tymczasowych o konstrukcji palnej, należy zachować pas ochrony o szerokości minimum 2 m i nawierzchni z materiałów niepalnych,

d) w budynkach i obiektach okiennice lub kraty powinny się otwierać od wewnątrz,

e) miejsca omłotów należy wyposażyć w beczkę z wodą o pojemności min. 200 litrów z wiadrem, lub w inny równorzędny sposób,

f) instalacje sygnalizacyjno – alarmowe stosuje się obowiązkowo w obiektach, w których liczba miejsc noclegowych przekracza 50 osób,

g) palne elementy konstrukcji i wystroju wewnątrz budynku, przez które lub obok których przechodzą przewody grzewcze, dymowe lub spalinowe, powinny być zabezpieczone przez możliwością zapalenia lub zwęglenia.

4. Przepisy budowlane

Kwatery agroturystyczne to obiekty, w których świadczone są usługi hotelarskie i powinny spełniać minimalne wymagania budowlane. Ustawa o usługach hotelarskich odsyła w tej kwestii do ustawy Prawo budowlane. Spełnianie tych wymagań przez kwaterodawców może zostać sprawdzone podczas kontroli dokonywanej przez wójta, bądź organy nadzoru budowlanego. Wówczas kontrolujący może zażądać przedstawienia dokumentów, które potwierdzają legalność budynku.

Podstawowe dokumenty potwierdzające spełnianie przez kwaterodawców przepisów budowlanych w świetle przepisów prawa budowlanego:

- decyzja pozwalająca na budowę, użytkowanie obiektu,
- w przypadku, gdy obiekt zmienia swoje przeznaczenie – z gospodarskiego na usługowy lub turystyczny – decyzja o zmianie użytkowania obiektu,
- w przypadku obiektów, które utraciły wymienione dokumenty – opinia rzeczoznawcy budowlanego stwierdzającą bezpieczeństwo użytkowania obiektu,
- książka obiektu budowlanego – dokument, w którym dokonuje się zapisów dotyczących przeprowadzanych badań oraz kontroli stanu technicznego, remontów i przebudowy. Dokument ten nie jest wymagany od właścicieli lub zarządców budynków indywidualnego budownictwa jednorodzinnego, zagrodowego i letniskowego.

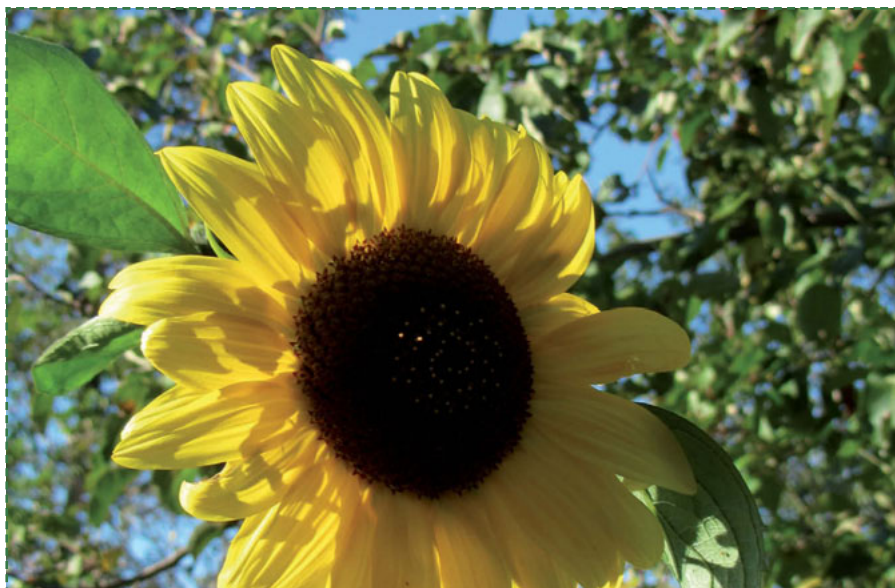
W związku z tym, książka nie jest wymagana od rolników wynajmujących w swoich domach pokoje gościnne, natomiast jest wymagana w budynkach wielorodzinnych oraz w budynkach wzniesionych na cele usługowe.

Właściciele domów mieszkalnych wzniesionych na zabudowie zagrodowej, zgodnie z prawem budowlanym mogą prowadzić agroturystykę. Jednak prawo zabrania prowadzenia działalności gospodarczej (lokale usługowe) w budynku mieszkalnym na powierzchni przekraczającej $\frac{1}{3}$ powierzchni tego budynku.



Podsumowanie

- Rolnik decydujący się świadczyć usługi agroturystyczne musi dokonać wpisu do ewidencji innych obiektów, w których świadczone są usługi hotelarskie, w urzędzie gminy,
- Gospodarstwo agroturystyczne musi spełniać minimalne wymagania pod względem wyposażenia, wymagania budowlane, przeciwpożarowe i sanitarne – przy wpisie rolnik podpisuje oświadczenie na ten temat,
- Powiatowa Stacja Sanitarno-Epidemiologiczna ma prawo wstępu i dokonywania kontroli obiektu agroturystycznego,
- Kwaterodawcy powinni posiadać orzeczenie lekarskie do celów sanitarno-epidemiologicznych (najczęściej w książeczkach zdrowia),
- Wszystkie gospodarstwa agroturystyczne, które żywią turystów muszą dokonać rejestracji w Powiatowej Stacji Sanitarno-Epidemiologicznej i przestrzegać zasad GHP i GMP,
- W przypadku prowadzenia gastronomicznej działalności gospodarczej obiekty dokonują rejestracji i zatwierdzenia projektu pomieszczeń w Powiatowej Stacji Sanitarno-Epidemiologicznej i będą one kontrolowane (kontrole urzędowe) tak, jak pozostałe obiekty świadczące usługi w zakresie żywienia zbiorowego.



ZWOLNIENIA PODATKOWE I Z OBOWIĄZKU REJESTROWANIA DZIAŁANOŚCI GOSPODARCZEJ

W 2018 roku została uchwalona Konstytucja Biznesu, czyli nowe przepisy ułatwiające prowadzenie firmy. Jest to pakiet ustaw, które reformują i upraszczają przepisy dotyczące prowadzenia działalności. Zmiany, które wprowadza Konstytucja Biznesu związane są z:

- relacjami przedsiębiorcy z urzędami i załatwianiem spraw urzędowych,
- zakładaniem firmy,
- zawieszeniem działalności,
- zasadami tworzenia prawa gospodarczego,
- obowiązkami związanymi z prowadzeniem działalności.

Najważniejszą ustawą w ramach Konstytucji Biznesu jest Prawo przedsiębiorców, które określa najważniejsze prawa przedsiębiorcy i zasady prowadzenia działalności gospodarczej.

Działalność gospodarcza to według w/w ustawy z dnia 6 marca 2018 r. „Prawo przedsiębiorców” (Dz. U. z 2018 r. poz. 646) zorganizowana działalność zarobkowa, wykonywana we własnym imieniu i w sposób ciągły”.

Nie stanowi działalności gospodarczej działalność wykonywana przez osobę fizyczną, której przychód należny z tej działalności nie przekracza w żadnym miesiącu 50% kwoty minimalnego wynagrodzenia, o którym mowa w ustawie z dnia 10 października 2002 r. o minimalnym wynagrodzeniu za pracę (Dz. U. z 2017 r. poz. 847 oraz z 2018 r. poz. 650), i która w okresie ostatnich 60 miesięcy nie wykonywała działalności gospodarczej.

Zwolnienia w zakresie działalności gospodarczej

Przepisów ustawy nie stosuje się do:

1. działalności wytwórczej w rolnictwie w zakresie upraw rolnych oraz chowu i hodowli zwierząt, ogrodnictwa, warzywnictwa, leśnictwa i rybactwa śródlądowego,
2. wynajmowania przez rolników pokoi, sprzedaży posiłków domowych i świadczenia w gospodarstwach rolnych innych usług związanych z pobytem turystów,

3. wyrobu wina przez producentów będących rolnikami, wyrabiającymi mniej niż 100 hektolitrow wina w ciągu roku gospodarczego, o których mowa w art. 17 ust. 3 ustawy z dnia 12 maja 2011 r. o wyrobie i rozlewie wyrobów winiarskich, obrocie tymi wyrobami i organizacji rynku wina (Dz. U. z 2016 r. poz. 859, z 2017 r. poz. 624 oraz z 2018 r. poz. 650),
4. działalności rolników w zakresie sprzedaży, o której mowa w art. 20 ust. 1c ustawy z dnia 26 lipca 1991 r. o podatku dochodowym od osób fizycznych (Dz. U. z 2018 r. poz. 200, z późn. zm.2).

Ileokroć w ustawie tej jest mowa o gospodarstwie rolnym (w rozumieniu przepisów ustawy o podatku rolnym) za gospodarstwo rolne uważa się obszar gruntów o łącznej powierzchni przekraczającej 1 ha fizyczny lub 1 ha przeliczeniowy, stanowiących własność lub znajdujących się w posiadaniu osoby fizycznej, osoby prawnej albo jednostki organizacyjnej, w tym spółki nieposiadającej osobowości prawnej.

Uściślając zapis – kwaterodawcy są zwolnieni z obowiązku zarejestrowania działalności gospodarczej, gdy:

- są rolnikami, czyli osobami fizycznymi, które na własny rachunek prowadzą działalność rolniczą i są to: właściciele, dzierżawcy, użytkownicy, czy inne osoby, których prawo do korzystania z posiadanego gospodarstwa wynika z umowy zawartej z właścicielem (o łącznej powierzchni przekraczającej 1 ha lub 1 ha przeliczeniowy),
- wynajmują pokoje, a nie całe domki, domy czy przyczepy kempingowe,
- pokoje są wynajmowane turystom,

Ustawa o usługach hotelarskich wprowadza ważną dla agroturystyki definicję turysty. Jest to osoba, która podróżuje do innej miejscowości poza swoim stałym miejscem pobytu, na okres nieprzekraczający 12 miesięcy, dla której celem podróży nie jest podjęcie stałej pracy w odwiedzanej miejscowości i która korzysta z noclegu przynajmniej przez jedną noc.

Agroturystyka nie jest nazwą zastrzeżoną. Zatem rolnicy z miast, którzy spełniają pozostałe warunki, dzięki którym nie muszą rejestrować działalności gospodarczej, chcieliby swoje usługi noclegowe nazwać agroturystyką, mają do tego prawo. W takiej sytuacji muszą pamiętać o opłacaniu podatku dochodowego z tytułu uzyskania przychodu z takiej działalności.



Wynajem pokoi turystom może zostać zaliczony do zorganizowanej działalności gospodarczej, na przykład w sytuacji, gdy rolnik korzystający z ulgi chciałby pobierać od turysty opłaty za dodatkową usługę, np. za:

- organizowanie kuligu,
- wynajem sprzętu turystycznego,
- kursy jazdy konnej,

- przejażdżki bryczką,
- połów ryb,
- oglądanie mini zoo,
- uczestnictwo w warsztatach edukacyjnych.

Bez konieczności rejestrowania działalności gospodarczej może to robić do momentu przekroczenia w miesiącu 50% kwoty minimalnego wynagrodzenia (w 2020 roku – 1 300 zł). Jest to tzw. działalność nierejestrowa, z której dochody muszą zostać opodatkowane na zasadach ogólnych. Prowadzenie działalności nierejestrowej będzie możliwe dla osób, które wykonują działalność osobiście (nie w spółce) oraz przez ostatnie 5 lat nie prowadziły firmy (działalności gospodarczej). Działalność taka nie może być objęta wymogiem uzyskania koncesji, pozwolenia czy licencji.

WAŻNE!

Od momentu podjęcia działalności nierejestrowej mamy obowiązek:

- prowadzenia uproszczonej ewidencji sprzedaży,
- przestrzegania praw konsumentów,
- wystawiania faktur lub rachunków na żądanie kupującego.

Po przekroczeniu limitu 50% kwoty minimalnego wynagrodzenia należy w ciągu 7 dni, zarejestrować działalność gospodarczą, bowiem dodatkowe atrakcje, za które turysta musi dodatkowo zapłacić, nie są zaliczane do zwolnienia przewidzianego dla agroturystyki.

Agroturystyka zwolniona z obowiązku rejestrowania działalności gospodarczej może być prowadzona równoległe do innej działalności gospodarczej.

Początkujący przedsiębiorcy będą zwolnieni ze składek na ubezpieczenia społeczne przez pierwsze 6 miesięcy działalności. Przedsiębiorca będzie musiał zgłosić się do obowiązkowych ubezpieczeń społecznych w terminie 6 miesięcy od rozpoczęcia działalności, a nie w ciągu 7 dni – jak było do tej pory. Potem będzie mógł korzystać przez 2 lata z tzw. małego ZUS-u. Nie dotyczy to składek na ubezpieczenie zdrowotne, które jest obowiązkowe również dla przedsiębiorców korzystających z ulgi. Składkę zdrowotną można odliczyć od podatku (nie od dochodu).

Ustawa o podatku dochodowym od osób fizycznych – zwolnienia dla rolników

Należy pamiętać, że pomimo, iż aktywność polegająca na wynajmowaniu przez rolników pokoi, sprzedaży posiłków domowych i świadczenia w gospodarstwach rolnych innych usług związanych z pobytem turystów, w świetle ustawy Prawo przedsiębiorców nie podlega rejestracji w CEIDG, w rozumieniu ustawy o podatku dochodowym od osób fizycznych traktowana jest jako dodatkowe, pozarolnicze źródło dochodu rolnika. Pomimo, że przychody z tej działalności nie są uzyskiwane w ramach działalności gospodarczej, podlegają opodatkowaniu zgodnie ze wszystkimi regułami przewidzianymi jak dla działalności gospodarczej. Jednak ustawa o PIT w art. 21 ust. 1 pkt 43 przewiduje zwolnienie od podatku. Przywilej dotyczy wyłącznie „dochodów uzyskanych z tytułu wynajmu pokoi gościnnych w budynkach mieszkalnych położonych na terenach wiejskich w gospodarstwie rolnym, osobom przebywającym na wypoczynku oraz dochodów uzyskanych z tytułu wyżywienia tych osób, jeżeli liczba wynajmowanych pokoi nie przekracza 5”.

Uściślając ten zapis – zwolnienie od opłacania podatku dochodowego obejmuje kwaterodawców (właścicieli gospodarstw agroturystycznych), gdy:

- wynajmują maksymalnie 5 pokoi gościnnych – do liczby tej nie wlicza się pokoi ogólnodostępnych typu świetlica, salon czy jadalnia. Nie jest ważne, ilu turystów z nich korzysta oraz jaka jest ogólna liczba pomieszczeń w budynku mieszkalnym,
- wynajmowane pokoje gościnne znajdują się w budynku mieszkalnym, a nie w części gospodarczej np. w stodole, nie mogą też być to domki turystyczne,
- pokoje wynajmowane osobom przebywającym na wypoczynku,
- sprzedają posiłki turystom nocującym w gospodarstwie, a nie turystom przyjeżdżającym jedynie, by wykupić posiłek,
- budynki mieszkalne muszą znajdować się na terenie wiejskim – za obszary wiejskie uważa się tereny gmin wiejskich oraz teren oznakowany jako wiejski w gminach miejsko-wiejskich,
- jednocześnie budynki te muszą należeć do gospodarstwa rolnego. Według ustawy o podatku rolnym za gospodarstwo rolne uważa się obszar gruntów, które zostały sklasyfikowane w ewidencji gruntów oraz budynków jako użytki rolne lub grunty zadrzewione i zakrzewione na użytkach rolnych o łącznej powierzchni przekraczającej 1 ha fizyczny lub 1 ha przeliczeniowy.



Zwolnienia podatkowe dotyczą pokoi gościnnych wynajmowanych turystom w domu mieszkalnym rolnika. Nie mogą to być osobne domy, domki turystyczne czy przyczepy kempingowe.

Podsumowanie

Zapisy ustawy Prawo przedsiębiorców oraz ustawy o podatku dochodowym nie są jednobrzmiące w zakresie przywilejów dla rolników wynajmujących pokoje gościnne w budynkach mieszkalnych, w swoich gospodarstwach rolnych. Druga z wymienionych ustaw wprowadza dodatkowo zapis dotyczący terenów wiejskich oraz limitu wynajmowania maksymalnie 5 pokoi.

Kwaterodawca, aby mieć pewność, iż jest zwolniony jednocześnie z obu obowiązków, powinien spełniać następujące warunki:

- być rolnikiem posiadającym/dzierżawiącym 1 ha przeliczeniowy, bądź fizyczny gruntów rolnych,
- wynajmować pokoje gościnne w swoich domach (w budynku mieszkalnym) należących do gospodarstwa rolnego i leżących na terenie wiejskim,
- liczba wynajmowanych turystom pokoi nie może przekroczyć 5,
- przyjmować jedynie osoby przebywające na wypoczynku,
- sprzedawać posiłki jedynie turystom przebywającym na kwaterze,
- nie pobierać od turystów opłat za dodatkowe usługi.

PODATEK OD TOWARÓW I USŁUG VAT I EWIDENCJONOWANIE PRZYCHODÓW

Właściciele gospodarstw agroturystycznych, którzy nie przekroczą limitu rocznego przychodu, są zwolnieni podmiotowo z podatku VAT. Limit ten to kwota 200 tysięcy zł. Po przekroczeniu limitu, bądź w przypadku rezygnacji ze zwolnienia podmiotowego – kwaterodawcy muszą zarejestrować się jako czynni VAT-owcy. Jeśli właściciele gospodarstw agroturystycznych dużo inwestują w swoją bazę noclegową, warto rozważyć rejestrację. Można bowiem być vat-owcem bez obowiązku rejestrowania działalności gospodarczej.

Pomimo przysługującego zwolnienia z VAT, na kwaterodawcach ciąży obowiązek ewidencjonowania przychodów, narzucony ustawą z dnia 11.03.04 r. o podatku od towarów i usług (Dz.U. 2017, poz. 2491).

Ewidencja może być prowadzona w zwykłym zeszycie. Aby wykluczyć możliwości zarzutu nierzetelności jej prowadzenia – powinna mieć ponumerowane i ostemplowane czy podpisane strony. Ewidencja ta powinna zawierać przynajmniej:

- liczbę porządkową,
- datę sprzedaży,
- wartość sprzedaży,
- wartość sprzedaży narastająco.

Brak dziennej ewidencji podczas kontroli z urzędu skarbowego, może skutkować sankcjami z Ustawy karnej skarbowej. W takim przypadku kwaterodawca traci prawo do zwolnienia z VAT i może zostać na niego nałożony obowiązek uiszczenia podatku VAT od początku prowadzenia działalności. Prowadzona ewidencja jest przede wszystkim informacją dla właściciela gospodarstwa agroturystycznego o wysokości uzyskanego przychodu. W rejestrze można dopisywać również inne informacje, jak np. numer dowodu sprzedaży albo informacje o rodzaju transakcji.

Dokładna ewidencja pozwoli dodatkowo ustalić, czy nie został przekroczony próg dochodów uprawniających do prowadzenia działalności nierejestrowej (1 300 zł w 2020 r.) za dodatkowe atrakcje czy obowiązku ewidencji za pomocą kasy fiskalnej (20 tysięcy zł) na rzecz osób fizycznych.

Rejestr może być prowadzony w formie papierowej.

Przykładowe zapisy dziennej ewidencji sprzedaży.

Należy pamiętać, że w ramach zwolnienia z podatku dochodowego dla rolników wliczany jest jedynie nocleg i wyżywienie. Wszelkiego rodzaju dodatkowe atrakcje wykazane w ewidencji wymagają rozliczenia się z fiskusem.

L.p.	Data sprzedaży	Kwota sprzedaży	Kwota narastająco od początku roku	Kwota przychodu narastająco z tytułu działalności nierejestrowej	Numer dowodu sprzedaży	Uwagi
1.	01.01.2020 r.	200,00	200,00	–	1/2020 r.	Noclegi + wyżywienie
2.	02.01.2020 r.	100,00	300,00	100,00	–	Działalność nierejestrowa (udostępnienie rowerów)
3.	03.01.2020 r.	120,00	420,00	–	–	noclegi
4.	05.01.2020 r.	60,00	480,00	160,00	2/2020 r.	Działalność nierejestrowa (udostępnienie rowerów)

Jeżeli kwaterodawcy, poza agroturystyką, prowadzą inne rodzaje działalności, muszą wiedzieć, że przychód z ich prowadzenia jest sumowany. Na przykład, gdy rolnik, który prowadzi działalność agroturystyczną, wynajmuje w swoim domu lokal na sklep sąsiadowi i prowadzi jeszcze w ramach działalności gospodarczej usługi transportowe, musi sumować dla celów VAT przychody ze wszystkich tych źródeł.

Właściciele gospodarstw agroturystycznych mogą zrezygnować ze zwolnienia VAT poprzez złożenie w urzędzie skarbowym pisemnego zgłoszenia rejestracyjnego dla celów VAT, na formularzu VAT-R. Po rejestracji muszą oni prowadzić ewidencję zakupu i sprzedaży VAT, która umożliwi rozliczenie z tytułu VAT.

Główny Urząd Statystyczny zakwalifikował agroturystykę do grupowania 55.20.Z, czyli obiektów noclegowych turystycznych i miejsc krótkotrwałego zakwaterowania. Zobowiązuje to podatnika do naliczania podatku VAT w wysokości 8%.

Wystawianie faktur

Na prośbę turysty, właściciel gospodarstwa agroturystycznego ma obowiązek wystawienia faktury, jeżeli żądanie zostało zgłoszone w terminie 3 miesięcy, licząc od końca miesiąca, w którym wykonano usługę.

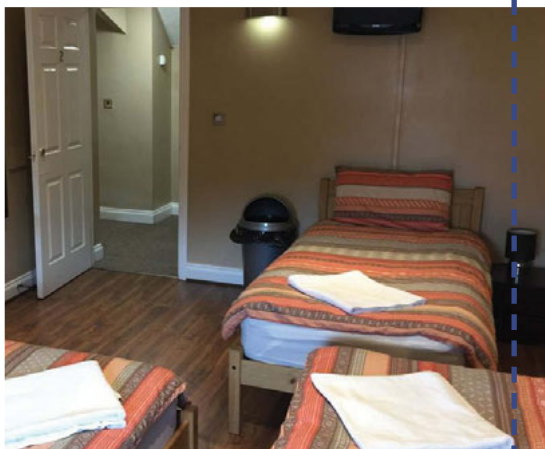
W świetle przepisów faktura to dokument w formie papierowej lub w formie elektronicznej, zawierający podstawowe dane wymagane przepisami (Rozporządzenie Ministra Finansów z dnia 3 grudnia 2013 r. w sprawie wystawiania faktur, Dz.U. z 2013 r., poz. 1485). W związku z tym, że przepisy nie nakładają obowiązku oznaczania wystawianego dokumentu nazwą „faktura”, podatnik zwolniony od podatku od towarów i usług jest zobowiązany wystawić dokument, który będzie zawierał dane wymagane dla faktury.

Dokument taki będzie również uznawany za fakturę w rozumieniu ustawy, niezależnie od tego czy zostanie nazwany rachunkiem, czy fakturą. Wskazane jest, aby nazywać wystawiany dokument fakturą.

Dane, jakie muszą się na niej znaleźć to:

- data wystawienia,
- kolejny numer,
- imiona i nazwiska lub nazwy podatnika i nabywcy towarów lub usług oraz ich adresy,
- nazwę (rodzaj) usługi,
- miarę i ilość (liczbę) dostarczonych towarów lub zakres wykonanych usług,
- cenę jednostkową towaru lub usługi,
- kwotę należności ogółem.

Każda wystawiona przez kwaterodawcę faktura musi być podpisana. Oryginał otrzymuje turysta, natomiast wszystkie kopie przechowujemy przy bieżącej ewidencji przychodów.



Kwaterodawcy, którzy w swoich gospodarstwach agroturystycznych przyjmują pracowników pobliskich zakładów powinni przemyśleć czy nie lepiej zmienić profil działalności na najem prywatny. Dochody uzyskane z tego tytułu nie są bowiem objęte zwolnieniem z opłacania podatku dochodowego. Mają wtedy możliwość wystawienia faktur/rachunków na firmę. Agroturystyka dotyczy przyjmowania turystów, czyli osób wypoczywających.

OBOWIĄZEK PROWADZENIA KASY FISKALNEJ

Przedsiębiorcy, w tym również właściciele gospodarstw agroturystycznych, prowadzący sprzedaż towarów lub usług na rzecz osób fizycznych nieprowadzących działalności gospodarczej i rolników ryczałtowych, muszą liczyć się z koniecznością korzystania z kasy fiskalnej.

Obowiązek ten następuje po przekroczeniu rocznego limitu w wysokości 20 tysięcy złotych przychodu. Mamy wtedy obowiązek kupić kasę oraz dopełnić innych formalności, związanych z jej instalowaniem:

1. Zgłoszenie liczby i miejsca używania kas fiskalnych do Naczelnika Powiatowego Urzędu Skarbowego.
2. Fiskalizacja kasy – niezbędna do rozpoczęcia jej wykorzystywania. Jest czynnością jednorazową, która ma za zadanie zsynchronizować pracę modułu fiskalnego z pamięcią fiskalną kasy, a następnie wydrukowanie dobowego raportu fiskalnego.
3. Zgłoszenie kasy fiskalnej po fiskalizacji – należy ponownie skontaktować się z urzędem skarbowym, aby otrzymać numer ewidencyjny (nie później niż w terminie 7 dni od dnia fiskalizacji).

Właściciele gospodarstw agroturystycznych świadczą najczęściej usługi na rzecz osób fizycznych nieprowadzących działalności gospodarczej.

Gdyby otrzymywali od nich zapłatę w całości przelewem na rachunek bankowy, a z ewidencji i dowodów dokumentujących tą zapłatę jednoznacznie będzie wynikać, jakiej czynności dotyczyła, będą mieli prawo do zastosowania zwolnienia z obowiązku ewidencjonowania obrotu za pomocą kasy (na mocy § 2 ust. 1 rozporządzenia w związku z poz. 38 załącznika do tego rozporządzenia).

REGULACJE PRAWNE DOTYCZĄCE USŁUG TURYSTYCZNYCH

Od 1 lipca 2018 r. obowiązują nowe regulacje w prawie turystycznym. Zmiany te wynikają z przepisów unijnych, które nakazują wszystkim krajom członkowskim wprowadzenie spójnych i jednolitych rozwiązań.

Od tego czasu obowiązuje ustawa z dnia 24 listopada 2017 r. o imprezach turystycznych i powiązanych usługach turystycznych.

Według zapisów nowej ustawy usługi turystyczne, które są związane z noclegiem, mogą stanowić imprezę turystyczną. A ich organizatorzy muszą dopełnić stosownych obowiązków:

- obowiązek informacyjny – formularz informacyjny (np. nt. prowadzonego rejestru organizatorów turystyki przez Urząd Marszałkowski) wobec podróżnych, którzy od tego momentu posiadają swoje prawa,
- zawarcie gwarancji bankowej lub ubezpieczeniowej albo zawarcie umowy ubezpieczenia na rzecz podróżnych lub zawarcie umowy o turystyczny rachunek powierniczy i przyjmowanie wpłat podróżnych wyłącznie na ten rachunek,
- dokonywanie terminowych wpłat składek w należnej wysokości na Turystyczny Fundusz Gwarancyjny.

Podróżujący, który zawarł umowę o udział w imprezie poza lokalem „przedsiębiorstwa”, może w terminie 14 dni od dnia zawarcia odstąpić od niej bez podawania przyczyny i ponoszenia kosztów, chyba że negocjacje ustne, na podstawie których została zawarta umowa, były prowadzone w oparciu o wcześniejsze zamówienie złożone przez konsumenta.

Kiedy kwaterodawca lub inny organizator, w świetle nowych przepisów nie jest organizatorem imprezy turystycznej?

Nie jest w sytuacji, gdy:

- Impreza jest organizowana okazjonalnie, czyli nie więcej niż kilka razy w roku oraz niezarobkowo i wyłącznie dla określonej grupy osób. Możliwe jest w tej sytuacji pobieranie opłat za udział, jednak celem tych opłat nie ma być osiągnięcie przychodów przez organizatora, lecz zwrot poniesionych przez niego kosztów. Kwestia zarobkowania może w tej sytuacji zostać sprawdzona za pomocą kontroli przeprowadzonej przez Urząd Marszałkowski, który prowadzi rejestr organizatorów,
- Są to imprezy trwające krócej niż 24 godziny i nie są związane z noclegiem,
- Są to podróże służbowe, czyli wyjazdy dla pracowników o charakterze motywacyjnym czy biznesowym i są realizowane na podstawie umów generalnych.

Definicja imprezy turystycznej

Ustawa wprowadza następujące rodzaje usług turystycznych:

- przewóz pasażerów,
- zakwaterowanie,
- wynajem pojazdów samochodowych.

Impreza turystyczna to taka, gdy w ramach jednej usługi – pakietu oferowanych przez kwaterodawcę usług, realizowane będą dwa z powyższych rodzajów usług. Jej organizator nosi wówczas miano organizatora turystyki.

Integralne części zakwaterowania, takie jak oferowane wyżywienie, śłanie łóżek, transport z przystanku do obiektu itp. nie stanowią dodatkowego rodzaju usług, co nie kwalifikuje oferowanego pakietu usług jako imprezy turystycznej.

Część wiejskich kwaterodawców, poza nocowaniem i wyżywieniem oferuje swoim gościom inne atrakcje, które wzbogacają pobyt turystów o element rekreacyjny, regionalny, wiejski czy edukacyjny. Pobyt na wsi staje się wtedy przygodą, namiastką wiejskości, powrotem do dzieciństwa czy po prostu aktywnym wypoczynkiem.

Atrakcje te to np. udział w warsztatach edukacyjnych (zielarskie, wyrób mąsła, wypiek chleba), wypożyczenie kajaków albo rowerów czy też oprowadzanie po okolicy. Pomijamy tutaj przepisy podatkowe, które w niektórych przypadkach nie zwalniają z podatku dochodowego, a nawet rejestrowania działalności gospodarczej.

Czy w takiej sytuacji właściciel obiektu staje się organizatorem turystyki?

Nie, pod warunkiem, że te dodatkowe usługi, świadczone w obiekcie (np. w gospodarstwie agroturystycznym), nie będą przekraczać 25% wartości całego zakupionego przez podróżującego pakietu. Nie trzeba wtedy rejestrować imprezy turystycznej. Udział tych usług w sprzedawanym przez kwaterodawcę pakiecie może zostać skontrolowany.

Po przekroczeniu wartości 25% udziału innych usług w całym kupionym przez turystę pobycie, kwaterodawca musi zarejestrować imprezę turystyczną. Rejestry prowadzą urzędy marszałkowskie. Poza tym trzeba spełniać pozostałe wymienione obowiązki organizatora turystyki.

Kary

Za prowadzenie działalności niezgodnej z przepisami prawa turystycznego grożą kary. Konkretny przedsiębiorca turystyczny jako osoba fizyczna będzie podlegał przepisom prawa karnego, nawet jeśli naruszenie prawa dotyczyło spółki.

Organizator wycieczki, który prowadzi działalność, która nie stanowi imprezy turystycznej i nie podlega obowiązkowi wpisu do rejestru organizatorów turystyki i przedsiębiorców ułatwiających nabywanie powiązanych usług turystycznych jest zobowiązany złożyć stosowne oświadczenie na ten temat.

RODO

Każdy przedsiębiorca prowadzący w Polsce biznes, w tym turystyczny (agroturystyczny również,) musi od 25 maja 2018 r. przestrzegać przepisów w zakresie ochrony danych osobowych, tzw. RODO i zadbać o ich bezpieczne zbieranie i przetwarzanie. Nie ma precyzyjnych wytycznych, które definiowałyby kiedy dane są, a kiedy nie są bezpiecznie przechowywane. Dlatego kwaterodawcy powinni przechowywać wszelkie dane osobowe w zamkniętych miejscach tak, by osoby niepowołane nie miały do nich dostępu. Nie ma konieczności przechowywania danych pod opieką inspektora ds. ochrony danych osobowych. Jednak w razie kontroli Urzędu Ochrony Danych Osobowych trzeba udowodnić, iż nie były zbierane dane wrażliwe (preferencje żywieniowe, choroby, alergie, preferencji seksualne, wyznanie itp.), a dane, które zbieraliśmy były bezpiecznie przechowywane i przetwarzane.

Jeżeli prowadzimy internetowy system rezerwacji lub chcemy przesłać swoim klientom maile, musimy pamiętać o przygotowaniu klauzul dla swoich klientów i informacji o tym, iż bez ich zgody nie możemy tego zrobić.

Przykładowa Polityka Prywatności dla serwisu rezerwacyjnego dla gospodarstwa agroturystycznego

Polityka Prywatności jednego ze znalezionych w internecie gospodarstw agroturystycznych.

Klauzula informacyjna o przetwarzaniu danych osobowych zgodnie z art. 13 ust. 1 i ust. 2 Rozporządzeniem Parlamentu Europejskiego i Rady (UE) 2016/679 z dnia 27 kwietnia 2016 r. w sprawie ochrony osób fizycznych w związku z przetwarzaniem danych osobowych i w sprawie swobodnego przepływu takich danych oraz uchylenia dyrektywy 95/46/WE (ogólne rozporządzenie o ochronie danych), zwane RODO.

Informujemy, że:

1. Administratorem Państwa danych osobowych jest: adres gospodarstwa agroturystycznego
2. Dane osobowe w postaci nazwiska, imienia i danych kontaktowych przetwarzane są w celu rezerwacji noclegu, usług hotelarskich jak również w celu realizacji zadań, wynikających z zawartych umów na podstawie Art. 6 ust. 1 lit. b RODO oraz administrowania bazą danych oraz klauzul zgód klientów a także prowadzenia marketingu usług i produktów gospodarstwa agroturystycznego, w ramach prawnie uzasadnionych interesów realizowanych przez Administratora, na podstawie z Art. 6 ust. 1 lit. f) RODO; a także na podstawie wyrażonej przez Panią/Pana zgody, zgodnie z Art. 6 ust. 1 lit. a) RODO, Przetwarzanie danych osobowych obejmuje również wypełnianie przez nas jako Administratora i Usługodawcy obowiązków prawnych względem organów publicznych.
3. Podanie danych jest dobrowolne, lecz niezbędne do wykonania usługi oraz realizacji zadań wynikających z konkretnej umowy. W przypadku niepodania danych nie będzie możliwe realizowanie ww. zadań.
4. Dodatkowo po wyrażeniu zgody przez gościa, Jego dane będą przetwarzane w celach marketingowych w zakresie udzielonej zgody. Dane również mogą podlegać profilowaniu w zakresie udzielonej zgody.
5. Przetwarzanie danych wizerunkowych polega na zamieszczeniu zdjęć na portalu społecznościowym (facebooku) i wymaga dodatkowej zgody na wykorzystanie wizerunku.

6. Państwa dane mogą zostać udostępnione lub przekazane na podstawie umowy powierzenia następującym kategoriom odbiorców:
 - firmom świadczącym usługi wsparcia IT,
 - firmie świadczącej usługi obsługi księgowej,
 - firmie świadczącej obsługę prawną.
7. Dane zebrane na potrzeby świadczenia usług hotelarskich oraz związanych z innymi umowami zawartymi będą przetwarzane przez okres określony w przepisach prawa, a w przypadku danych zebranych na podstawie zgody, do czasu jej odwołania.
8. Przysługuje Pani/Panu prawo dostępu do treści danych oraz ich sprostowania, usunięcia lub ograniczenia przetwarzania, a także prawo sprzeciwu, żądania zaprzestania przetwarzania i przenoszenia danych, jak również prawo do cofnięcia zgody w dowolnym momencie oraz prawo do wniesienia skargi do organu nadzorczego tj. Prezesa Urzędu Ochrony Danych Osobowych.
9. Administrator danych nie przekazuje danych osobowych do państwa trzeciego lub organizacji międzynarodowej.
10. Administrator Państwa danych dokłada wszelkich starań w celu ich ochrony.



INNE OBOWIĄZKI WŁAŚCICIELI GOSPODARSTW AGROTURYSTYCZNYCH

Podatek od nieruchomości

Pokoje gościnne w gospodarstwie agroturystycznym podlegają opodatkowaniu tak, jak pozostałe pomieszczenia mieszkalne. Nie ma obowiązku posiadania stałego zameldowania w gminie, na terenie której znajduje się gospodarstwo, aby płacić pomniejszony podatek od nieruchomości.

Przy przekroczeniu łącznej liczby pięciu wynajmowanych turystom pokoi, podatek od nieruchomości powinien być płacony tak, jak na cele działalności gospodarczej. Podatek ten płacony jest wtedy za wszystkie pomieszczenia, a nie za nadwyżkę liczby pokoi powyżej 5.

PODATEK	MAKSYMALNA STAWKA W 2020 ROKU
Podatek od gruntów związanych z prowadzeniem działalności gospodarczej, bez względu na sposób zakwalifikowania w ewidencji gruntów i budynków	0,95 zł od 1 m ² powierzchni
Podatek od gruntów pod wodami powierzchniowymi stojącymi lub wodami powierzchniowymi płynącymi jezior i zbiorników sztucznych	4,80 zł od 1 ha powierzchni
Grunty niezabudowane objęte obszarem rewitalizacji, o którym mowa w ustawie z dnia 9 października 2015 r. o rewitalizacji (Dz. U. poz. 1777), i położonych na terenach, dla których miejscowy plan zagospodarowania przestrzennego przewiduje przeznaczenie pod zabudowę mieszkaniową, usługową albo zabudowę o przeznaczeniu mieszkalnym obejmującym wyłącznie te rodzaje zabudowy, jeżeli od dnia wejścia w życie tego planu w odniesieniu do tych gruntów upłynął okres 4 lat, a w tym czasie nie zakończono budowy zgodnie z przepisami prawa budowlanego.	3,15 zł od 1 m ² powierzchni
Podatek od budynków mieszkalnych lub ich części	0,81 zł 1 m ² powierzchni użytkowej
Podatek od budynków związanych z prowadzeniem działalności gospodarczej oraz od budynków mieszkalnych lub ich części zajętych na prowadzenie działalności gospodarczej	23,90 zł od 1 m ² powierzchni użytkowej

Opłata miejscowa

Opłatę miejscową pobiera się od osób przebywających dłużej niż dobę w miejscowościach, które posiadają korzystne właściwości klimatyczne, walory krajobrazowe oraz warunki umożliwiające pobyt osób w celach turystycznych, związanych z tymi warunkami.

Zasady ustalania i poboru oraz terminy płatności i wysokość stawek opłat określa, w drodze uchwały, rada gminy, z uwzględnieniem górnych granic stawek ogłoszonych przez Ministra Finansów w drodze obwieszczenia.

OPŁATY LOKALNE (maksymalne stawki dzienne)	Stawka 2020 r.
opłata miejscowa w miejscowościach posiadających korzystne właściwości klimatyczne, walory krajobrazowe oraz warunki umożliwiające pobyt osób w tych celach	2,31 zł
opłata miejscowa w miejscowościach posiadających status obszaru ochrony uzdrowiskowej	3,26 zł
opłata uzdrowiskowa	4,48 zł

Licencje na publiczne odtwarzanie

Udostępnianie gościom odbiorników telewizyjnych i radiowych, organizowanie imprez, w których utwory słowne i muzyczne są publicznie wykonywane i odtwarzane, wymaga wykupienia licencji za korzystanie z praw autorskich na rzecz polskich stowarzyszeń zarządzania prawami autorskimi. Jedną z nich jest ZAIKS.

Podstawą prawną dla ich działalności jest decyzja Ministra Kultury i Dziedzictwa Narodowego z dnia 1 lutego 1995 roku wydana na podstawie art. 104 § 1 kodeksu postępowania administracyjnego oraz art. 104 ust. 3 ustawy z dnia 4 lutego 1994 roku o prawie autorskim i prawach pokrewnych. Na jej mocy w Polsce działa kilkanaście organizacji zbiorowego zarządzania prawami autorskimi lub prawami pokrewnymi, są to: KOPIPOL, REPROPOL, SAIW Copyright Polska, SAWP, SFP, STL, STOART, ZAIKS, ZASP, ZPAF, ZPAP, ZPAV.

W celu wykupienia licencji należy skontaktować się z jedną z nich. Ich adresy są dostępne na rządowej stronie www.prawaauteurskie.gov.pl.

Stawki wykupowanych licencji zależą od rodzaju „upubliczniania”, liczby miejsc noclegowych, liczby mieszkańców w danej miejscowości i atrakcyjności miejscowości.

Abonament radiowo-telewizyjny

Każdy posiadacz sprawnego odbiornika radiofonicznego czy odbiornika telewizyjnego jest zobowiązany do jego rejestracji w ciągu 14 dni od wejścia w ich posiadanie i regularnego wnoszenia opłat abonamentowych. Obowiązek taki wynika z Ustawy z dnia 21 kwietnia 2005 roku o opłatach abonamentowych oraz Rozporządzenia Ministra Administracji i Cyfryzacji z dnia 17 grudnia 2013 roku w sprawie warunków i trybu rejestracji odbiorników radiofonicznych i telewizyjnych.

Właściciele gospodarstw agroturystycznych mają obowiązek ponoszenia opłaty abonamentowej za każdy posiadany odbiornik telewizyjny i radiowy w pokojach dla turystów.

Abonament można uiszczać we wszystkich placówkach pocztowych lub na stronie internetowej Poczty Polskiej S.A. bez ponoszenia dodatkowych opłat lub za pośrednictwem instytucji finansowych.



Kwaterodawcy, którzy z powodu przyznanej renty lub emerytury, są zwolnieni z opłacania abonamentu radiowo-telewizyjnego, muszą zapłacić za radioodbiorniki i telewizory udostępniane turystom.

Obowiązki w zakresie sprawozdawczości statystycznej

Urząd Statystyczny koordynuje ogólnopolskie badania statystyczne turystycznych obiektów noclegowych. Dane pozyskiwane w oparciu o badania statystyczne są wykorzystywane do analiz rynku turystycznego i do działań wspierających rozwój sektora.

Od 2010 roku, do grupy podmiotów objętych badaniem dołączono pokoje gościnne i kwatery prywatne oraz kwatery agroturystyczne.

Wytypowane przez urząd statystyczny gospodarstwo agroturystyczne zostaje poinformowane przez Urząd o obowiązku przekazywania sprawozdań statystycznych na formularzach KT-1 (raz w miesiącu) lub KT-2 (raz w roku) w zależności od tego, jakiemu badaniu podlega.

Formularze statystyczne nie zawierają danych wrażliwych ani finansowych. Wymagają podania informacji o wykorzystaniu obiektu w miesiącu – np. liczby osób korzystających, liczby udzielonych noclegów. Formularze zawierają objaśnienia ułatwiające wypełnienie dokumentu. Dane uzyskane w badaniach są objęte tajemnicą statystyczną i wykorzystywane jedynie do opracowań zbiorczych, zgodnie z art. 10 ustawy o statystyce publicznej z dnia 29 czerwca 1995 roku Dz. U. z 2012, poz. 591.

Właściciele gospodarstw agroturystycznych nie zgłaszają się sami do GUS. To Urząd wybiera gospodarstwa.

Kwaterodawco pamiętaj również o tym że:

- Musisz zapłacić za śmieci wytwarzane przez turystów w twoim gospodarstwie, aby poznać zasadę naliczania wysokości stawek skontaktuj się z Wydziałem Gospodarki Komunalnej urzędu gminy, w którym zgłoszone jest twoje gospodarstwo.
- W praktyce z punktu widzenia prawa konsumenckiego (Dz. U. 2014 poz. 827) jesteś przedsiębiorcą i masz obowiązki wobec swoich klientów, a im przysługują pewne prawa.
- Agroturystyka nie jest nazwą zastrzeżoną, więc teoretycznie możesz ją prowadzić również w mieście. W takiej sytuacji musisz jednak zapłacić podatek dochodowy z tytułu uzyskanych przychodów. Masz w takiej sytuacji możliwość określenia swojej działalności jako najem prywatny i opłacać podatek dochodowy w formie zryczałtowanej na PIT 28.

Informację na ten temat możesz uzyskać w powiatowym urzędzie skarbowym lub pod numerem Krajowej Informacji Skarbowej:

- tel. 801 055 055 (dla połączeń z telefonów stacjonarnych),
- tel. 22 330 03 30 (dla połączeń z telefonów komórkowych),
- tel. +48 22 330 03 30 (dla połączeń z zagranicy).

Odpowiedzialność cywilna

Oferta agroturystyczna bywa bogata, a kwatrodawcy poza zapewnieniem wyżywienia i noclegu często oferują swoim gościom dodatkowe atrakcje – jazdę konną, przejazdy bryczką, powozem, wędkowanie czy jazdę na rowerze. Zdarza się, że podczas tych czynności dochodzi do wypadku i turysta żąda od właściciela rekompensaty. Jedną z możliwości ograniczenia ryzyka związanego z odpowiedzialnością cywilną wobec turystów jest dobrowolne ubezpieczenie od odpowiedzialności cywilnej.

Rolnicy, jako grupa zawodowa, podlegają obowiązkowemu ubezpieczeniu od odpowiedzialności cywilnej z tytułu prowadzenia gospodarstwa rolnego. Ubezpieczenie to obejmuje szkody powstałe w związku z prowadzeniem gospodarstwa rolnego także u osób trzecich.

Rolnicy prowadzący działalność agroturystyczną posiadają prawną ochronę w razie wypadku, w czasie wykonywania przez turystę prac polowych czy gospodarskich, np. koszenia kosą, mocowania sprzętu uprawowego czy grabienia siana. Jednak w przypadku innych nieszczęśliwych wypadków niezwiązanych z prowadzeniem gospodarstwa rolnego, rolnik ubezpieczony w KRUS nie posiada już ochrony prawnej.

Poza tym organ ubezpieczeniowy może dochodzić, czy dana praca lub czynność, podczas której doszło do wypadku, jest bezpośrednio związana z funkcjonowaniem gospodarstwa rolnego. Dlatego też rolnikom – zarówno tym ubezpieczonym w ZUS, jak i tym opłacającym składki w KRUS – którzy prowadzą gospodarstwo agroturystyczne, zaleca się wykupienie dodatkowego ubezpieczenia swojej działalności od odpowiedzialności cywilnej.

Dolnośląski Ośrodek Doradztwa Rolniczego we Wrocławiu
ul. Zwycięska 8, 53-033 Wrocław
centrala: 71 339 80 21 (22), sekretariat: tel. 71 339 86 56
faks 71 339 79 12
e-mail: sekretariat@dodr.pl

Wrocław 2020