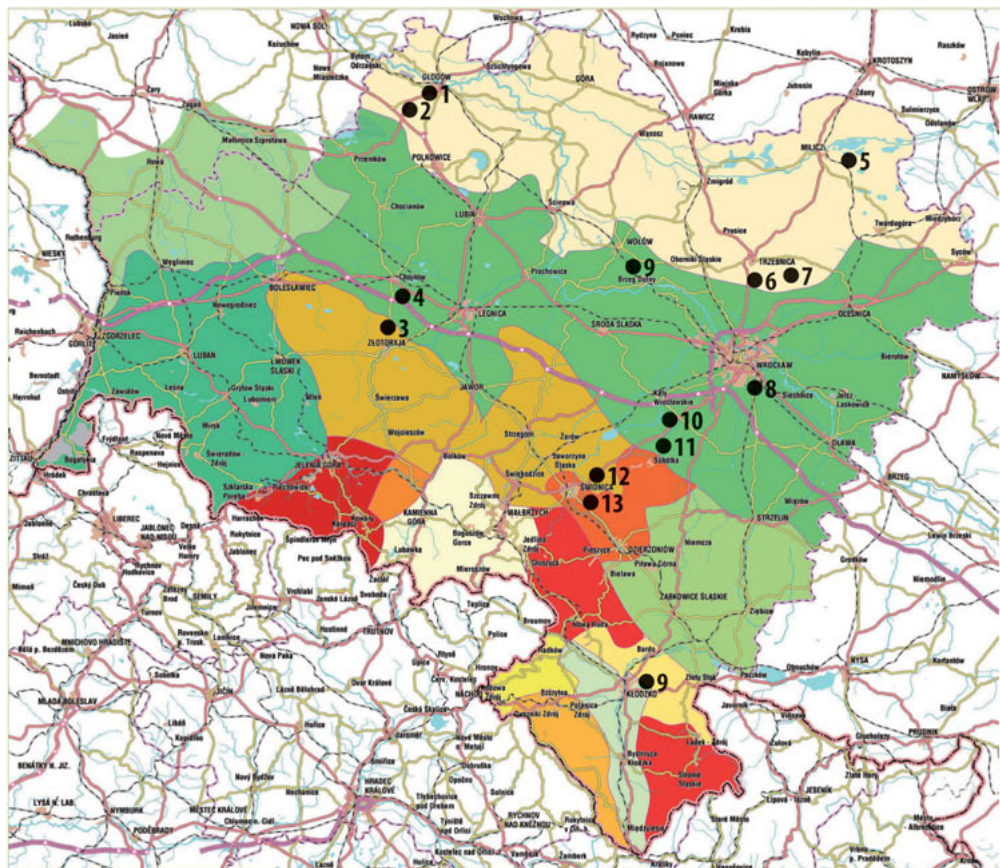


Enoturystyczne szlaki Dolnego Śląska





- Bory Dolnośląskie
- Góry i Pogórze Izerskie
- Karkonosze i Kotlina Jeleniogórska
- Góry i Pogórze Kaczawskie oraz Wzgórz Strzegomskie
- Rudawy Janowickie
- Góry Kamienne i Wałbrzyskie
- Góry Sowie
- Góry Stołowe
- Kotlina Kłodzka
- Góry Bystrzyckie
- Masyw Śnieżnika i Góry Białskie
- Góry Złote i Bardzkie
- Wzgórz Strzelińsko-Niemczańskie
- Masyw Ślęży i Dolina Świdnicka
- Nizina Śląska i okolice Wrocławia
- Wzgórz Trzebnickie i Dolina Baryczy

- 1 – Winnica Jakubów**
- 2 – Winnica Alvarium**
- 3 – Winnica Agat**
- 4 – Winnica Kindler**
- 5 – Winnica Anna**
- 6 – Winnica Jadwiga**
- 7 – Winnica Moderna**
- 8 – Winnica Katarzyna**
- 9 – Winnica Jaworek**
- 10 – Winiarnia Celtica**
- 11 – Winnica Jxp spod Ślęży**
- 12 – Winnica Świdnicka**
- 13 – Winnica Otok**

Enoturystyczne szlaki Dolnego Śląska

Cieplejszy niż w innych rejonach klimat sprzyja rozwojowi winiarstwa na Dolnym Śląsku. Atutem jest także malowniczy i zróżnicowany krajobraz w połączeniu z atrakcjami regionu, czyli oferta, która jak magnes przyciąga turystów z kraju i zagranicy. Lokalne wino staje się modne i cieszy się coraz większym zainteresowaniem, dlatego dolnośląscy winiarze wychodzą naprzeciw oczekiwaniom turystów i rozszerzają swoją ofertę o spotkania, szkolenia czy warsztaty.

Podczas podróży w winiarskie regiony turyści odwiedzają winnice, winiarnie lub gospodarstwa winiarskie oraz uczestniczą w degustacjach czy świętach winiarskich. Poznają tajniki produkcji win, uprawy winorośli, zdobywają też wiedzę na temat kultury winiarskiej. Uprawianie enoturystyki jest związane z przyrodą i spędzaniem czasu na łonie natury.

Ponieważ wino jest trunkiem ściśle związanym z regionem, enoturysty poznają przy okazji historię regionu, korzystają z innych lokalnych atrakcji turystycznych, a także smakują regionalną kuchnię, opartą na produktach wysokiej jakości pochodzących od lokalnych producentów.

Na winiarskiej mapie naszego regionu co roku przybywa kilka nowych winnic wprowadzających swoje wina do sprzedaży, a wiele z już funkcjonujących zwiększa areał upraw. Klimat, gleba i odmiany przekładają się na jakość win o dobrej równowadze, wyczuwalnej mineralności i dobrej kwasowości, dlatego dolnośląskie wina regularnie zdobywają nagrody w lokalnych i ogólnopolskich konkursach winiarskich. Coraz częściej są również dostrzegane i doceniane za granicą.

W dolnośląskich winnicach królują odmiany *Vitis Vinifera*, a w szczególności Riesling, Chardonnay i Pinot Gris oraz Pinot Noir, Zweigelt, a nawet Cabernet Sauvignon. Jednocześnie coraz częściej pojawiają się szczepy hybrydowe jak Solaris, Hibernall czy Johanniter, Rondro, Regent i Cabernet Cortis.

Pełni pasji dolnośląscy winiarze, znając potencjał swoich gospodarstw, cały czas poszerzają swoją ofertę, sięgając odważnie po nowe odmiany. Obserwując ich zaangażowanie można być pewnym, że Dolny Śląsk z każdym rokiem będzie gościł szersze grono enoturystów.



I. Opis trasy rowerowej (wariant 1)

długość trasy: 56 km

czas na pokonanie trasy (nie licząc przystanków): ok. 3 godziny

Trasa umożliwia łatwe skomunikowanie z większymi miastami (Wrocław, Legnica, Zielona Góra, Żary), dzięki połączeniom PKP. Propozycja zakłada dojazd PKP do Głogowa (np. z Wrocławia), a następnie podróż rowerową na trasie Głogów – Jakubów – Ostaszów – Rokitki. Powrót do Wrocławia (również PKP) ze stacji Rokitki.

Podróż rozpoczyna się na stacji PKP w Głogowie. Należy kierować się na południowy wschód i wyjechać z miasta w kierunku wsi Kurowice i Łagoszów Mały. Trasa wiedzie przez łagodne Wzgórza Dalkowskie. Przewyższenia na tej trasie nie są wymagające. Następnie dojeżdżamy do wsi Jakubów, gdzie przewidziano zwiedzanie Winnicy Jakubów z poczęstunkiem i degustacją. W Jakubowie można także zwiedzić XIV-to wieczny kościół z kamienia polnego, źródło św. Jakuba, ruiny neogotyckiego pałacu z parkiem w stylu angielskim oraz Rezerwat Przyrody „Buczyna Jakubowska”. Następnie należy kierować się do wsi Borów i Radwanice. Trasa wiedzie przez ornitologiczny rezerwat przyrody „Stawy Przemkowskie”, będący częścią Przemkowskiego Parku Krajobrazowego. Szczególnie polecamy wejście na wieżę obserwacyjną, z której roztacza się widok na okolicę.



Kolejnym przystankiem jest Winnica Alvarium we wsi Ostaszów, znajdująca się na skraju rezerwatu. Podczas zwiedzania winnicy goście próbują lokalnych win oraz otrzymują poczęstunek. Warto także zwiedzić wieś i obejrzeć zabytkowe domy, wybudowane na sposób pruski. Dalej trasa wiedzie przez miasto Przemków (z zabytkowymi oficynami mieszkalnymi, cerkwią prawosławną pw. Michała Archanioła i kościołem pw. Wniebowzięcia NMP z XV w.) oraz wieś Wilkocin, gdzie można zwiedzić bunkry, będące pozostałością po stacjonującej tutaj niegdyś Armii Czerwonej. Dziś bunkry są miejscem zimowania nietoperzy. Aby dotrzeć do końcowego punktu trasy (Rokitki), należy jechać mało uczęszczaną drogą nr 328 w głąb Borów Dolnośląskich, w kierunku Chocianowa, a następnie Chojnowa.

II. Opis trasy rowerowej (wariant 2)

długość trasy: 48 km

czas na pokonanie trasy (nie licząc przystanków): ok. 2,5 godziny

Trasa umożliwi łatwe skomunikowanie z większymi miastami (Wrocław, Legnica, Zielona Góra, Żary) dzięki połączeniom PKP. Ta propozycja zakłada dojazd PKP do Głogowa (np. z Wrocławia), a następnie podróż rowerową na trasie Głogów – Jakubów – Ostaszów – Leszno Górne. Powrót do Wrocławia (również PKP) ze stacji Leszno Górne. Podróż rozpoczyna się na stacji PKP w Głogowie. Należy kierować się na południowy wschód i wyjechać z miasta w kierunku wsi Kurowice i Łagoszów Mały.

Trasa wiedzie przez łagodne Wzgórza Dalkowskie. Przewyższenia na tej trasie nie są wymagające. Następnie dojeżdżamy do wsi Jakubów, gdzie przewidziano zwiedzanie Winnicy Jakubów z poczęstunkiem i degustacją. Można tu zwiedzić XIV-to wieczny kościół z kamienia polnego, źródło św. Jakuba, ruiny neogotyckiego pałacu z parkiem w stylu angielskim oraz rezerwat przyrody „Buczyna Jakubowska”. Następnie kierujemy się do wsi Borów i Radwanice. Trasa wiedzie przez Stawy Przemkowskie – ornitologiczny rezerwat przyrody będący częścią Przemkowskiego Parku Krajo-
brazowego. Szczególnie polecamy wejście na wieżę obserwacyjną, z której roztacza się widok na okolicę.





Jakubów Kościół



Jakubów ruiny pałacu



Stawy Przemkowskie

Kolejnym przystankiem jest Winnica Alvarium we wsi Ostaszów, znajdująca się na skraju rezerwatu. Częścią zwiedzania winnicy jest degustacja lokalnych win oraz poczęstunek. Warto także zwiedzić wieś i obejrzeć zabytkowe domy, wybudowane na sposób pruski. Dalej trasa wiedzie przez wieś Łężce, miasto Przemków (z zabytkowymi oficynami mieszkalnymi, cerkwią prawosławną pw. Michała Archanioła i kościołem pw. Wniebowzięcia NMP z XV w.) oraz dalszą część Stawów Przemkowskich. Należy kierować się na Piotrowice. Za wsią rośnie Dąb Chrobry - jeden z najstarszych dębów w Polsce. Jego wiek jest szacowany na ok. 750 lat. Aby dotrzeć do końcowego punktu trasy (Leszno Górne), należy jechać leśną drogą do wsi Biernatów, a następnie Leszno Górne.



Winnica Jakubów

Michał Pajdosz, Jakubów 14, 59-160 Radwanice, powiat polkowicki

tel. 725 387 463

email: pajdosz@winnicajakubow.pl

www.winnicajakubow.pl

rok założenia: 2002, powierzchnia winnicy: 4,5 ha

Ideą Winnicy Jakubów jest produkowanie naturalnych win, bez dosładzania, klarowanych na drodze naturalnej sedymentacji i zlewania znad osadu, odzwierciedlających w maksymalnym stopniu charakter odmiany winorośli, z których pochodzą oraz terroir winnicy. Terroir to francuski termin oznaczający okolicę lub siedlisko - unikatowy spłot warunków geologicznych i klimatycznych, w których wytwarzany jest dany produkt spożywczy, co nadaje mu ściśle określony i niepowtarzalny charakter. Pojęcie stosuje się najczęściej w produkcji wina, serów i kawy. W przypadku wytwarzania wina podstawowe czynniki składowe terroir to gleba, leżąca pod nią skała, wysokość nad poziomem morza, nachylenie terenu, orientacja wobec słońca, ogólnie pojęty mikroklimat (deszcze, wiatry, wilgotność, wahania temperatury itp.). Żadne



Winnica Jakubów leży w północnej części województwa dolnośląskiego, w środkowej części Wzgórz Dalkowskich.



Winnica jest położona na południowym zboczu wału.

dwie winnice nie mają tego samego terroir. Winnica Jakubów leży w północnej części województwa dolnośląskiego, w środkowej części Wzgórz Dalkowskich. Rzeźba terenu z licznymi pasmami wyniosłości i jarów umożliwia optymalne dopasowanie stanowiska do wymagań winorośli. Winnica leży na południowym zboczu wału. Jest osłonięta pasmem drzew i krzewów od północy oraz zalesionymi wzniesieniami od wschodu i zachodu. Starannie wybrane stanowisko, klimat południowo-zachodniej Polski oraz mikroklimat rejonu Wzgórz Dalkowskich, zapewniają idealne warunki dojrzewania owoców, a gliniasto-piaszczysta gleba dostarcza owocom optymalną ilość składników mineralnych i wody. Dojrzałe owoce są zbierane ręcznie i przewożone do winiarni, gdzie zamieniają się w wina.

Nagrody w konkursach winiarskich oraz wysokie noty podczas degustacji potwierdzają jakość win z Winnicy Jakubów. Właściciel jest biotechnologiem. Pierwsze krzewy winorośli zasadzono na terenie winnicy jesienią 2002 roku. Ideą gospodarstwa jest uprawa winorośli z minimalnym zastosowaniem chemii. Stosowanie tylko niezbędnych zabiegów dla utrzymania zdrowotności winnicy oraz nawozów organicznych naturalnego pochodzenia, odzwierciedla wysoka zdrowotność owoców i czystość chemiczna wina. Zadarnienie międzyrzędzi stwarza warunki dla rozwoju naturalnej mikroflory w podłożu winnicy, co wpływa korzystnie na kondycję krzewów i jakość owoców.

Winnica Alvarium

Jacek Biniarz, Ostaszów 23a, 59-170 Przemków, powiat polkowicki

tel. 691 576 363, 691 551 146

email: winnicaalvarium@gmail.com

facebook: [@winnicaalvarium](https://www.facebook.com/winnicaalvarium)

rok założenia: 2012, powierzchnia winnicy: 0,35 ha

Winnica Alvarium to rodzinne gospodarstwo we wsi Ostaszów w gminie Przemków, w sercu Przemkowskiego Parku Krajobrazowego. Zaciśność miejsca, dobre warunki glebowe i nasłonecznienie, a przede wszystkim łagodny klimat regionu to doskonałe miejsce do uprawy winorośli. Decyzja o założeniu winnicy została podjęta w 2011 roku, a już w następnym zaczęły się nasadzenia pierwszych krzewów.

W nazwie Winnicy kryje się sekret. *Alvarium* to po łacinie ul lub pasieka. Rodzina właścicieli od 3 pokoleń wytwarza naturalny miód pszczeli. Pracuje jedynie tradycyjnymi metodami i nie stosuje sztucznych dodatków do miodów. Przy wyrobie win gospodarze kierują się tą samą filozofią. Przy nawożeniu i ochronie winorośli stosują naturalne metody i środki, aby wina były jak najczystsze. Pozwalają winom dojrzewać powoli tak, aby wlać je do butelek we właściwym momencie. Potwierdzeniem wysokiej jakości win są nagrody w konkursach winiarskich oraz opinie gości. Właściciele zapraszają do zwiedzania winnicy i winiarni, do próbowania win i wysłuchania opowieści o winie i winiarstwie.



W nazwie Winnicy kryje się sekret. *Alvarium* to po łacinie ul lub pasieka.



Potwierdzeniem wysokiej jakości win są nagrody w konkursach winiarskich oraz opinie gości.



Prowadzą też warsztaty prac w winnicy oraz przy zbiorze i przetwarzaniu owoców. W sezonie letnim oferują miejsce do rozbicia namiotu albo postawienia przyczepy kempingowej. Pomagają też w znalezieniu niedrogiemu noclegu w okolicy. Na miejscu, oprócz win, można również kupić miód z własnej pasieki oraz zioła i ozdoby z lawendy. Na zwiedzanie winnicy i degustacje zapraszają gości w grupach od 3 do 10 osób, po wcześniejszym umówieniu telefonicznym.

III. Opis trasy rowerowej

długość trasy: 54 km

czas na pokonanie trasy (nie licząc przystanków): ok. 3 godziny

Trasa umożliwia łatwe skomunikowanie z większymi miastami (Wrocław, Legnica, Bolesławiec), dzięki połączeniom autobusowym. Ta propozycja trasy zakłada dojazd autobusem do Złotoryi (np. z Wrocławia), a następnie podróż rowerową na trasie Złotoryja – Uniejowice – Proboszczów – Sokołowiec – Złotoryja. Powrót do Wrocławia.

Wybierając się do Krainy Wygasłych Wulkanów, warto zarezerwować co najmniej jeden dzień na jej zwiedzanie. Poza winnicami jest tu bowiem wiele innych atrakcji. Podróż rozpoczyna się na dworcu w Złotoryi, skąd kierujemy się do winnicy Kindler, położonej w Uniejowicach, na Pogórze Kaczawskim, u stóp Zamku Grodziec. Po zwiedzeniu winnicy Kindler warto udać się do oddalonego o niecałe 10 km



Zamku Grodziec, turniejowej rezydencji legnickich Piastów. Średniowieczny, kamienny zamek wzniesiony został na szczycie wygasłego wulkanu. Dziś tę średniowieczną warownię odwiedzają dziesiątki tysięcy turystów rocznie. Oprócz zwiedzania zamku, można trafić tam na regionalne święta czy turnieje rycerskie, organizowane przez kasztelana.

Kolejny punkt trasy to Ostrzyca. Jeżeli Ślęza jest nazywana śląskim Olimpem, to Ostrzyca nadaje się zwykle miano lokalnej Fujijamy (501 m n.p.m.). Właściwy stożek wulkanu, znacznie wyższy niż obecny szczyt, zniszczyła erozja. Pozostał nek, czyli bazaltowy rdzeń wypełniający dawny komin wulkaniczny. Po drodze mijamy unikatowe gołoborza bazaltowe i rzadki las lipowy. W okresie wiosenno-letnim, na szczycie zobaczyć można rzadkie motyle - pазie królowej. Najbardziej znany polski wulkan znajduje się pomiędzy Złotoriją, Lwówkiem Śląskim a Jelenią Górą. To doskonały punkt widokowy.

Jadąc od strony Zamku Grodziec wjeżdżamy do miejscowości Proboszczów, przed kościołem należy skręcić w prawo, a po około 0,5 km dojeżdżamy do pierwszego parkingu (nieco dalej znajduje się parking główny). Stąd żółtym szlakiem dotrzemy na Ostrzycę.

W odległości 8-9 km od Ostrzycy, w miejscowości Sokołowiec znajduje się Winnica & Agroturystyka Agat, w której dla gości przewidziano zwiedzanie, degustację, a także nocleg. Droga powrotna w kierunku Złotorii wiedzie przez Nowy Kościół. Oprócz licznych pomników przyrody możemy podziwiać zachowane fragmenty parku, fos i bramy z pierwszej połowy XIX w., pozostałości zespołu zamkowego zbudowanego przez von Zedlitzów w 1319 r. Miłośników krajobrazów zachęci Wzgórze Czerwony Kamień (323 m n.p.m.) ze starym kamieniołomem czerwonych piaskowców. Wracając do Złotorii, możemy skorzystać z atrakcji przygotowanych dla turystów, jak zwiedzanie Kopalni Złota Aurelia.



Na bazaltowym, powulkanicznym, stromym wzniesieniu w malowniczej scenerii wznosi się bajeczna budowla – to Zamek Grodziec.



Ostrzyca – jeżeli Ślęza jest nazywana śląskim Olimpem, to Ostrzyca nadaje się zwykle miano lokalnej Fujijamy.



Zamek Grodziec – turniejowa rezydencja legnickich Piastów.

Winnica Kindler

Kamil Kindler

Uniejowice 46, 59-516 Zagrodno, powiat złotoryjski

tel. 607 856 362

facebook: Winnica-Kindler

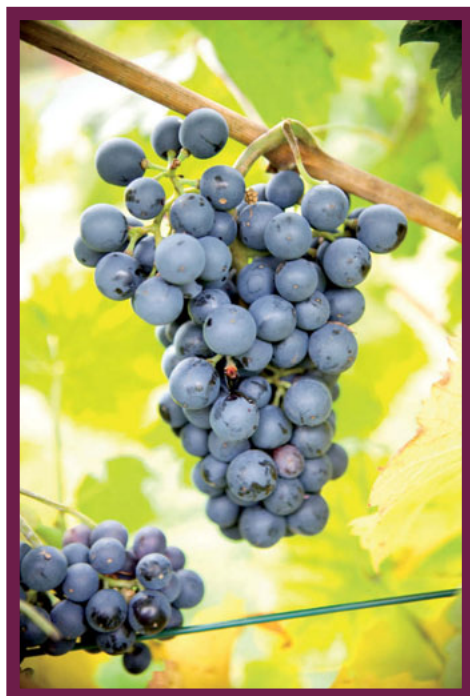
rok założenia: 2012, powierzchnia winnicy: 0,8 ha

Charakterystyczna, bazaltowa gleba odwdzięcza się zmysłowemu i harmonijnym winem. Uprawiane są tam 4 szczepy winorośli – Chardonnay, Pinot Noir, Riesling oraz Solaris. Pomysł na założenie winnicy powstał w 2012 roku, kiedy posadzone zostały pierwsze szczepy winorośli, czyli Chardonnay oraz Pinot Noir. Dzięki zaangażowaniu i konsekwencji właścicieli, winnica w kolejnych latach powiększała swój areal. Dziś liczy blisko 0,8 ha, a w kolejnych latach planowane są następne nasadzenia.





W winnicy uprawiane są 4 szczepy winorośli.



Winnica & Agroturystyka Agat

Sokołowiec 113, 59-540 Świerzawa, powiat złotoryjski

tel. 513 284 884

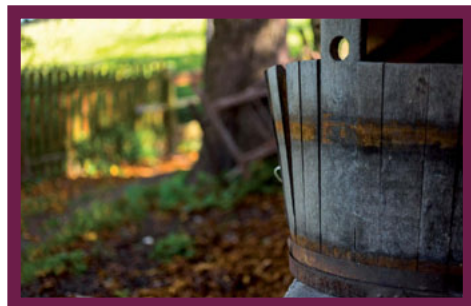
www.winnicaagat.pl

rok założenia: 2007, powierzchnia winnicy: 1,6 ha

Gospodarstwo o łącznej powierzchni 5,5 ha to nie tylko winnica, ale również pensjonat. Agat to jedyna w Polsce winnica o powierzchni 1,6 ha, położona na stoku wulkanu wygasłego sprzed około 300 milionów lat. Podłoże stanowią skały – porfiry, melafiry i tufy wulkaniczne. To prawdziwa kopalnia różnorodnych minerałów, stanowiąca bazę dla powstających tu win. Winiarz stara się utrzymać równowagę i energię w winach. Agroturystyka Agat to miejsce, gdzie można znaleźć lokalne produkty, przyjazną atmosferę oraz nocleg w 14 pokojach, każdy z łazienką.

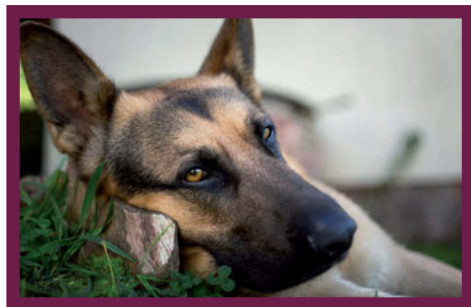
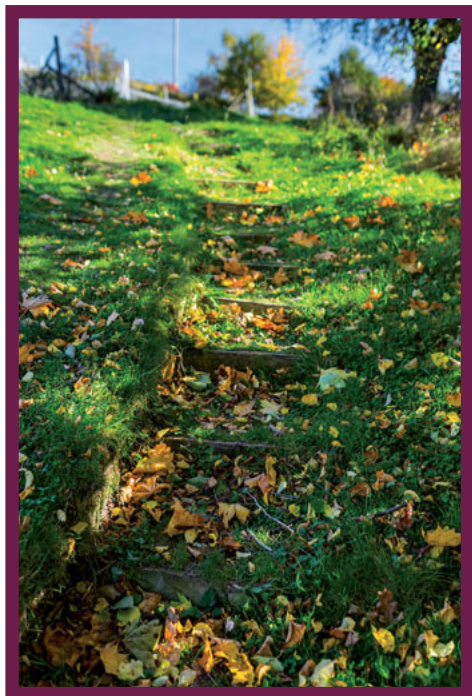


Winnica leży na stoku wygasłego wulkanu.





W winnicy uprawiane są 4 szczepy winorośli.



IV. Opis trasy rowerowej

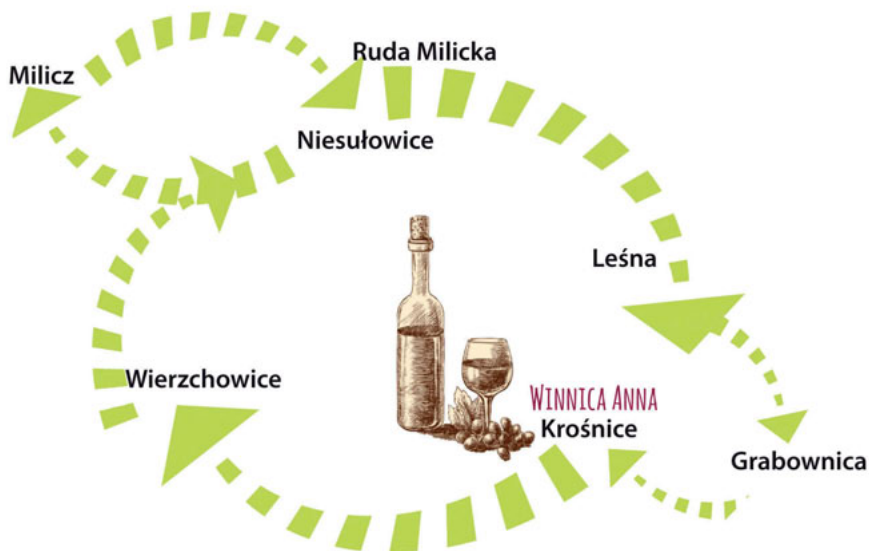
długość trasy: 30 km

czas na pokonanie trasy (nie licząc przystanków): ok. 2 godziny

To świetna weekendowa propozycja np. dla mieszkańców Wrocławia. Zakłada dojazd do Milicza (miejsce startu) autobusem PKS lub własnym samochodem.

To propozycja na całodzienną wycieczkę rowerową po krainie Doliny Baryczy. Trasa biegnie wśród lasów, kompleksów stawów, rezerwatu Stawy Milickie do Winnicy Anna. Stąd, zataczając pętlę przez Wierzchowice, Wąbnice i Niesułowice, wracamy do Milicza. W Niesułowicach warto zatrzymać się w restauracji „W Starym Młynie”. Można tam przenocować i wypić wino z Winnicy Anna. Podróż rozpoczynamy w Miliczu na ulicy Wojska Polskiego (przy zalewie), następnie ulicą Kolejową wyjeżdżamy z miasta i jedziemy w kierunku Rudy Milickiej. Trasa wiedzie wśród pól i lasów. Dojeżdżamy do Kompleksu Stawno. To cenny system stawów wchodzący w skład rezerwatu Stawy Milickie. Stawy w kompleksie Stawno należą do najstarszych w rezerwacie. Zbiorniki w jego południowej części powstały prawdopodobnie w XVI wieku.

Z Rudy Milickiej jedziemy do Grabownicy. Dotrzemy do Stawu Grabownica, jednego z większych w tym kompleksie. Początkowo w tym miejscu istniał ogromny, ponad 1000 ha, zalew na rzece Prądni, która zasila akwen. Z czasem został przebudowany.

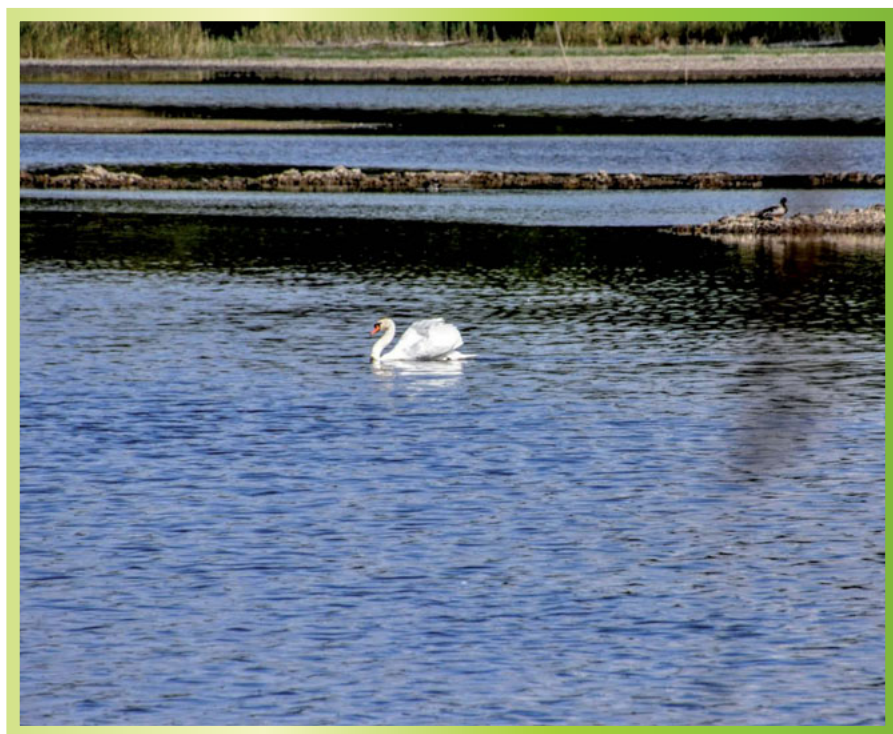




Kolejka wąskotorowa Krośnice.



Kościół w Wierchowicach.



Staw w Rudzie Milickiej.

wany i dzisiejszy staw zajmuje już tylko 283 ha i jest trzecim co do wielkości stawem w całej Dolinie Baryczy. Stawy w północnej części kompleksu powstały w większości w XVIII wieku. Staw Grabownica należy do tzw. stawów łęgowskich, czyli objętych dodatkową ochroną w ramach rezerwatu. Możemy tutaj zobaczyć takie ptaki, jak m.in. perkoz rdzawoszyi, bąk, bączek, gęgawa, łabędź krzykliwy, podgorzałka, błotniak stawowy, zielonka, brzęczka, remiz, wążka czy dziwonia.

Ptaki najlepiej oglądać z wieży widokowej i warto tu podjechać. Miniemy ją po drodze do Czarnych Stawów, dokąd prowadzi trasa wycieczki. Widokowa Wieża Ptaków Niebieskich ma 13 m wysokości. Zobaczymy z niej panoramę Stawu Grabownica. Z Wieży widokowej kierujemy się ku wspomnianym Czarnym Stawom. To zespół akwenów położonych wśród podmokłych lasów, pomiędzy Krośnicami i Kotlarką. Historyczne źródła mówią, że większa ich część została założona po 1657 roku, choć na groblach rosną ponad 400-letnie dęby i są świadectwem, że przynajmniej niektóre stawy powstały wcześniej. Można tu zobaczyć wiele urządzeń hydrotechnicznych, szereg z nich to zabytki techniki pochodzące z XIX wieku.

Kompleks Czarnych Stawów zajmuje powierzchnię 493 ha. Największy jest staw Czarny Las (powierzchnia 112 ha), który mijamy na trasie wycieczki. Na stawach tych prowadzi się głównie hodowlę karpia, ale także linów, szczupaków, płoci i sumów. W podmokłych lasach żyją jelenie, dziki, jenoty i kuny.

Po drodze mijamy Grób Myśliwego. Upamiętnia on tragiczną śmierć leśniczego Schwartza, który został zabity na polowaniu przez rannego jelenia. Pomnik został zbudowany w latach 30. XX wieku. Ma kształt grobowca w typie dolmenu. Trochę dalej znajduje się polana Hubertus, a na niej wiata myśliwska – dobre miejsce na odpoczynek. Znad stawu Czarny Las jedziemy w kierunku Małej Przystani, która została zbudowana w 1926 roku. Warto się tu na chwilę zatrzymać i poobserwować ptaki. Na stawach krośnickich spotkamy żurawie, rzadkie łabędzie krzykliwe, orły bieliki, myszołowy, zimorodki, perkozy i wiele gatunków kaczek. Położenie wśród lasów sprawia, że Czarne Stawy są jednym z ostatnich miejsc w Dolinie Baryczy, gdzie lęgi odbywa samotnik – gatunek ptaka wędrownego z rodziny bekasowatych.

Z kolei porastające groble dęby, z których kilka posiada status pomników przyrody, należą do najstarszych i najbardziej okazałych w całej Dolinie Baryczy. Z nad Małej Przystani jedziemy już do Winnicy Anna w Krośnicach. Po drodze mijamy XIX-wieczne domy z rudy darniowej i stację kolejową. Krośnice już od 1875 roku miały połączenie kolejowe z Oleśnicą i Krotoszynem. Warto zobaczyć ten dworzec kolejowy, choć czasy jego świetności dawno minęły.



Winnica Anna

Dariusz Przerwa, ul. Ogrodowa 9, 56-320 Krośnice, powiat milicki

tel. 607 428 315

email: sady.przerwa@gmail.com

rok założenia: 2014, powierzchnia winnicy: 2 ha

Historia Winnicy Anna zaczęła się w 2014 roku. Na Piętnastym Wzgórzu zostały posadzone pierwsze winorośle. Winnica otrzymała nazwę „Anna” – na cześć najmłodszej córki w rodzinie. Winnica rośnie na stoku o nachyleniu południowym. Z Piętnastego Wzgórza rozpościera się widok na ciągnące się po horyzont lasy i sady. Kilka kilometrów dalej rozpoczyna się Park Krajobrazowy Doliny Baryczy.



Położenie winnicy, nasłonecznienie i wyjątkowy klimat to idealne warunki do dojrzewania winorośli.



Na zdjęciu właściciel winnicy Dariusz Przerwa.

Położenie winnicy, nasłonecznienie i wyjątkowy klimat to idealne warunki do dojrzewania winorośli. Dziś winnica ma 2 ha.

Właściciele uprawiają szczepy dobrze owocujące w naszym klimacie. Wyselekcjonowane grona zbierają ręcznie, żeby do winiarni dostarczyć nieuszkodzone owoce, bo to wpływa na smak i jakość wina. Powstają tu wina produkowane tradycyjnymi metodami, bez dodatku wody i cukru. W 2016 roku, podczas III Święta Sera i Wina, które zorganizował w Pawłowicach wrocławski Uniwersytet Przyrodniczy i Urząd Marszałkowski, Cabernet Cortis z Winnicy Anna został uznany za najlepsze wino w kategorii wina czerwone.

Jeżeli ktoś chciałby dłużej zatrzymać się w okolicy, pobiesiadować nad stawem, to w Winnicy Anna można również przenocować. Miejsca jest dla 10 (maksymalnie 12) osób. Do dyspozycji gości jest tu 5 pokoi dwu- i trzyosobowych, kuchnia z wyposażeniem (zmywarka, kuchenka mikrofalowa), pokój dzienny oraz łazienka.



V. Opis trasy rowerowej

długość trasy: 40 km

czas na pokonanie trasy (nie licząc przystanków): ok. 2 godziny

Propozycja trasy zakłada dojazd PKP do Trzebnicy (z Wrocławia), a następnie podróż rowerem na trasie Trzebnica – Winnica Jadwiga – Winnica Moderna – Siedlec. Powrót do Wrocławia (również PKP) ze stacji Siedlec.

Podróż rozpoczyna się na stacji PKP w Trzebnicy. Sugerujemy rozpoczęcie trasy od zwiedzenia miasta. Potem należy kierować się na południowy zachód i wyjechać z miasta w kierunku wsi Węgrzynów. Trasa, na całej długości, przebiega przez łagodne Wzgórza Trzebnickie. Przewyższenia na trasie w większości nie są wymagające, ale zdarzają się bardziej strome fragmenty. Po minięciu Węgrzynowa, trasa wiedzie do Mienic, gdzie zlokalizowana jest Winnica Jadwiga, kilka kilometrów dalej na południowy zachód znajdują się Ozorowice, gdzie jest winiarnia Winnicy Jadwiga.

Następnie należy kierować się do wsi Wisznia Mała i Boleścina. Z Boleścina wyruszamy na Krakowiany, gdzie znajduje się Winnica Moderna. W winnicy przewidziano zwiedzanie oraz degustację tutejszych win, po uprzednim umówieniu się na wizytę. Następnie, wracamy do Boleścina, kierujemy się przez Skarszyn do Siedlca, gdzie z dworca PKP możemy wrócić pociągiem do Wrocławia.



Winnica Moderna

Nestor Kościański, ul. Sudecka 78/8, 53-129 Wrocław, powiat wrocławski

Adres winnicy: Krakowiany, 55-095 Mirków, gmina Długołęka, powiat wrocławski
tel. 502 337 570

email: nestarck@gmail.com, facebook: winnicamoderna

rok założenia: 2015, powierzchnia winnicy: 2,4 ha (1,6 ha Winnica Moderna, 0,8 ha Winnica Krakowiany)

W winnicy możliwe jest zwiedzanie oraz degustacja win, po uprzednim umówieniu się na wizytę. Winnica założona w 2015 roku na Wzgórzach Trzebnickich, zwanymi też Górami Kocimi, już w średniowieczu znanymi z uprawy winorośli. W skład winnicy wchodzi Winnica Moderna, o powierzchni 1,6 ha, położona 300 m na wschód za miejscowością Krakowiany. Teren jest urozmaicony, z licznymi pofałdowaniami. Większa część winnicy jest tarasowana. Właściciele uprawiają tu 6 odmian winorośli: Cabernet Cortis, Chardonnay, Johanniter, Muscaris, Riesling i Rondo.

Winnica Krakowiany znajduje się w samej miejscowości. Na nasłonecznionej parceli o powierzchni 0,80 ha uprawiane są dwie odmiany: Cabernet Cortis i Chardonnay. Oba stanowiska, starannie wybrane, z bardzo dobrym podłożem lessowym, umożliwiają winorośli bezstresowy wzrost i zapewniają odpowiednią ilość wody i składników mineralnych. Długi okres wegetacji, charakterystyczny dla południowo-zachodniej Polski oraz mikroklimat Gór Kocich pozwala owocom na długie dojrzewanie i osiągnięcie optymalnych parametrów.



W Winnicy Moderna uprawianych jest 6 odmian winorośli.



Długi okres wegetacji, charakterystyczny dla południowo-zachodniej Polski oraz mikroklimat Gór Kocich pozwala owocom na długie dojrzewanie i osiągnięcie optymalnych parametrów.



Cel właścicieli to tworzenie win przy jak najmniejszej ingerencji człowieka. Przewiezione do winiarni, ręcznie zebrane owoce, poddaje się tradycyjnym zabiegom, w wyniku których otrzymujemy wino o jakości potwierdzającej troskę i pracę wkładaną w uprawę winorośli. Jakość produkowanych win została doceniona brązowym medalem dla wina Rondo w Konkursie Polskich Win i Cydrów podczas Enoexpo 2017.

Winnica Jadwiga

Beata i Marek Janiakowie

Adres winnicy: Winnica – Mienice, Winiarnia – Ozorowice,

ul. Jodłowa 73, 55-114 Wisznia Mała,

tel. 71 310 76 25, 514 061 069, e-mail: biuro@winnicajadwiga.pl

facebook: Winnica Jadwiga

www.winnicajadwiga.pl

rok założenia: 2015, powierzchnia winnicy: 1 ha

Winnica znajduje się w paśmie Grzbietu Południowego Wzgórz Trzebnickich, ok. 17 km, na północ od Wrocławia. Ze szczytów tych wzgórz rozpościera się widok na Nizinę Śląską, z rozległym Wrocławiem oraz majestatycznym Masywem Ślęży.

Dzięki walorom przyrodniczym i turystycznym rejon Wzgórz Trzebnickich bywa porównywany z Toskanią we Włoszech. Pagórki są poprzeplatane siecią szlaków rowerowych - częścią międzynarodowego szlaku (R9 - Szlak Bursztynowy), łączącego Adriatyk z Morzem Bałtyckim. Co ciekawe, szlakiem tym można dotrzeć do regionów winiarskich w Czechach, na południowych Morawach i Austrii.

Niedaleko winnicy przebiegała malownicza trasa kolejki wąskotorowej łączącej Wrocław z Trzebnicą i dalej - Żmigrodem. Obecnie, najciekawsze fragmenty duktu kolejki z Piotrkowiczek do Węgrzynowa są odnawiane i możliwe jest pokonanie trasy jedynie piechotą, bądź na rowerze. Warunki klimatyczne w rejonie Wzgórz Trzebnickich za sprawą ciepłych wiatrów są doskonałe dla winorośli. Wiosna zaczyna się tu zwykle już pod koniec marca.

Tradycje uprawy winorośli na tych ziemiach są stare. Przed II Wojną Światową na wzgórzach w okolicy Trzebnicy były winnice, a po wojnie próbowano zakładać nowe plantacje. Z powodu zmian społeczno-gospodarczych i ostrych zim, winnice zostały zlikwidowane. Warto przypomnieć o obecności zakonu Cystersów na tych ziemiach i ich zaangażowaniu w życie gospodarze, w tym także produkcję wina. Materialnym śladem dawnej świetności są klasztor w Trzebnicy i niedalekim Lubiążu, będące częścią Szlaku Cysterskiego. Warto też wspomnieć o ciekawym osiemnastowiecznym pałacu w miejscowości Bagno w gminie Oborniki Śląskie, w którym mieści się klasztor salwatorianów. Pałac i przyległe ogrody można zwiedzać w dni świąteczne.

Produkcja opiera się na pracy ręcznej wykonywanej przez winiarza i jego rodzinę. Uprawa winnych krzewów jest prowadzona metodami umożliwiającymi otrzymanie owoców wysokiej jakości np. poprzez nawożenie nawozami naturalnymi, stosowanymi w rolnictwie ekologicznym. Pomysł na założenie winnicy dojrzał latami, a jego realizacja oznaczała duże zmiany w życiu prywatnym i zawodowym właściciela.

Wyszkolenie rolnicze, doświadczenie handlowe i tradycje rodzinne ułatwiły rozpoczęcie produkcji winiarskiej. Powodzenie tej inicjatywy może być dobrym przykładem dla innych niewielkich gospodarstw poszukujących dochodów z produkcji rolniczej i małego przetwórstwa.

Promowanie własnej produkcji to dbałość o jakość i odwołanie się do wartości i tradycji lokalnych i regionalnych. Nazwa winnicy nawiązuje do patronki tej ziemi – Św. Jadwigi Śląskiej. Logo winnicy bazuje na kształcie mitry książęcej, a umieszczone na nim ptaki to sokoły, które są wizualizacją zainteresowań winiarza sokolnictwem. Pierwszy rocznik (2016) można zaliczyć do udanych – trzy wina z Winnicy Jadwiga zdobyły medale ENOEXPO 2017.

Właściciele poszukują nowych możliwości, czego przykładem są pierwsze doświadczenia z produkcją wina lodowego oraz otrzymanie certyfikatu na produkcję win mszalnych. Ich działania koncentrują się dziś na stworzeniu lepszej bazy produkcyjnej i uatrakcyjnieniu pobytu turysty w winiarni. Jest tutaj możliwość obejrzenia winnicy i winiarni, a także zorganizowaniu pokazu – degustacji, po uprzednim, telefonicznym umówieniu. Winnica nie dysponuje bazą noclegową ani gastronomiczną. Do dyspozycji są restauracje i hotele w pobliskiej Trzebnicy oraz Kuraszkowice k. Obornik Śląskich.



Warunki klimatyczne w rejonie Wzgórz Trzebnickich za sprawą ciepłych wiatrów są doskonałe dla winorośli.



VI. Opis trasy rowerowej

długość trasy: 30 km

czas na pokonanie trasy (nie licząc przystanków): ok. 1,5 godziny

Propozycja trasy zakłada wyjazd z Parku Południowego we Wrocławiu, a następnie podróż rowerem w kierunku Mokrego Dworu – Świętej Katarzyny – Radomierzyc – Wysokiej. Powrót do Parku Południowego we Wrocławiu.

Podróż rozpoczyna się w Parku Południowym we Wrocławiu. Następnie należy wyjechać z miasta w kierunku Mokrego Dworu. Dalej malowniczą trasą wzdłuż rzeki Oławy, mijając po drodze do Świętej Katarzyny Centrum Rekreacyjno-Sportowe „Mała Szwecja”.

W Winnicy Święta Katarzyna przewidziano zwiedzanie oraz degustację. Dalej trasa wiedzie przez Radomierzycy do wsi Wysoka, gdzie warto zatrzymać się w Zamku Topacz, wyjątkowym miejscu z bogatą historią, datowaną od XIV wieku, harmonijnie łączoną nowoczesnością. Następnie wracamy do Parku Południowego we Wrocławiu, gdzie po dniu pełnym wrażeń możemy odpocząć.



Winnica Katarzyna

Stanisław Dębski, ul. Główna 112A, 55-010 Św. Katarzyna, powiat wrocławski

tel. 71 30 50 116 , kom. 692 228 110

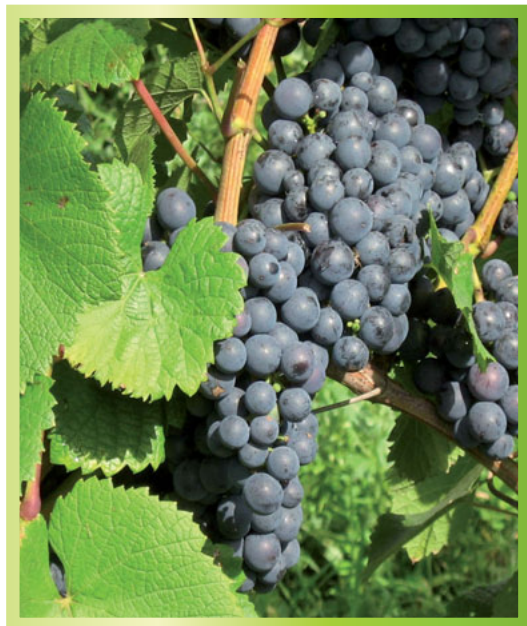
e-mail: stanislawd@poczta.onet.pl

facebook:@WinnicaSwietaKatarzyna

rok założenia: 2003, powierzchnia winnicy: 0,5 ha

Winnica Katarzyna leży na wysokości 135 m. n.p.m. w miejscowości Święta Katarzyna w gminie Siechnice. Miejscowość jest doskonale skomunikowana z Wrocławiem (komunikacja miejska, kolejowa oraz ścieżki rowerowe). Dodatkowym atutem jest położenie winnicy przy drodze asfaltowej, co ułatwia dojazd. W miejscowości znajduje się wzmiankowany w 1257 r. kościół Świętej Katarzyny Aleksandryjskiej (sanktuarium Matki Bożej Częstochowskiej), patronki, od której imienia pochodzi nazwa wsi. Patronka stała się również inspiracją nazwy winnicy.

Winnica, zajmująca obszar 0,5 ha, ma nasadzenia winorośli typu przerobowego. Są to szczepy sprowadzone z Niemiec, z profesjonalnych szkółek, na podkładkach dopasowanych do naszego klimatu. Odmiany takie, jak Regent, Rondo, Monarch, Cabernet Cortis, Solaris i Hibernial doskonale udają się w naszych warunkach klimatycznych. W winnicy uprawia się również odmiany deserowe, charakteryzujące się niepowtarzalnym smakiem i aromatem.





W winnicy uprawia się również odmiany deserowe, charakteryzujące się niepowtarzalnym smakiem i aromatem.

Wino z Winnicy Katarzyna i miód pitny o nazwie miodogroniec posiada certyfikat wina regionalnego nadany przez Stowarzyszenie LIDER A4. Wino gronowe z Winnicy Katarzyna umili przebywanie w towarzystwie przyjaciół i rodziny. Gospodarz oprowadza gości po winnicy i częstuje ich trunkiem. Wino z winnicy Katarzyna otrzymało dwa srebrne medale za białe i czerwone w konkursie win w Międzynarodowym konkursie w Tuchowie i ogólnopolskim konkursie win w Zielonej Górze w 2017 roku.

VII. Opis trasy rowerowej

długość trasy: 30 km

czas na pokonanie trasy (nie licząc przystanków): ok. 1,5 godziny

Propozycja trasy zakłada dojazd koleją z Wrocławia do Miękinia, a następnie podróż rowerem na trasie Miękinia – Wojnowice – Brzezinka – Lenartowice – Księginice – Lubiatów – Zabór Wielki – Miękinia

Szlak zaczyna się w Miękinia, nieopodal stacji kolejowej, kierujemy się w stronę Mrozowa z dwukondygnacyjnym pałacem wzniesionym na planie prostokąta. Zgromadzenie Sióstr Albertynek z prowincji poznańskiej prowadzi tu Zakład Opiekuńczo-

-Leczniczy, dlatego wejście na teren pałacu jest możliwe wyłącznie za zgodą zarządcy. Dwa kilometry od Mrozowa znajduje się wieś Wojnowice, gdzie warto zobaczyć zamek na wodzie otoczony fosą. Następnie przez Wilkostów docieramy do Brzezinki Średniej, folwarcznej wsi z kościołem pw. Matki Bożej Królowej Polski i parkiem dworskim z drugiej połowy XIX w.

Kolejny przystanek planujemy w Lenartowicach, w którym warto zobaczyć dziewiętnastowieczny pałac. Dalej przez Księginice, Głoskę i Lubiaków docieramy do Zabóru Wielkiego, w pobliżu której znajduje się Rezerwat przyrody „Zabór”. Utworzony w 1959 roku na mokradłach, znanych już od 1360 r. jako Diabelskie Trzęsawisko. Po powiększeniu w 2011 roku zajmuje obszar 35,23 ha. Rezerwat znajduje się w obrębie obszarów Natura 2000 Łęgi Odrzańskie. To bagnisty teren położony wzdłuż dopływów Czarnej Strugi, gdzie rośnie podmokły las łągowy ze 139 gatunkami roślin.

Wracamy do Miękinia. W okolicy, wśród lasów znajdziemy Wzgórze Szubieniczne, na szczycie którego znajduje się wieża obserwacyjna. W Miękinia witają nas Winnice Jaworek ze zwiedzaniem, degustacją i noclegiem. W zabytkowym, odrestaurowanym folwarku znajduje się restauracja, w której serwowane są dania przygotowywane z regionalnych produktów z Dolnego Śląska.



Winnice Jaworek

ul. Kościuszki 48a, 55-330 Miękinia, powiat średzki

tel. 663 944 445

email: info@winnicejaworek.pl

facebook: [@winnicejaworek](https://www.facebook.com/winnicejaworek)

rok założenia: 2001, powierzchnia winnicy: 18,5 ha (Miękinia 15 ha, Wińsko 3,5 ha)

Z pasji i marzeń zrodziła się idea uprawy winorośli w Miękini pod Wrocławiem – regionie, w którym tradycje winiarskie sięgają XIII wieku. Założona w 2001 roku przez Ewę i Lecha Jaworków, jest jedną z pierwszych i największych winnic w Polsce, gdzie uprawiana jest winorośl szlachetna *Vitis vinifera*. Plantacja składa się z dwóch parceli – w Miękini oraz Wińsku, gdzie na 24 ha było testowanych ponad 30 odmian winorośli.

Głównym założeniem przedsięwzięcia jest uprawa winorośli właściwej *Vitis vinifera* z przeznaczeniem na produkcję polskiego wina regionalnego, miódów pitnych bazujących na soku winogronowym oraz nalewek i destylatów owocowych na bazie miodu. Wina Jaworek są produkowane z ręcznie zbieranych oraz selekcyjowanych owoców. Czerwone wina długo leżakują w beczkach dębu amerykańskiego i fran-



W Miękini witają nas Winnice Jaworek ze zwiedzaniem, degustacją i noclegiem.
Na zdjęciu właściciel winnicy Lech Jaworek.



W trakcie wizyty goście poznają historię miejsca, w którym znajduje się winnica i proces produkcji oraz smaki lokalnych win.

cuskiego, którym zawdzięczają aromat. Białe zaś swój smak i aromat zyskują dzięki m.in. fermentacji w tankach z zachowaniem niskich temperatur.

Pierwsze winogrona zebrano w 2003 roku. Debiutancki rocznik to wina, jak Riesling, Pinot Noir, Pinot Gris i Elbling. W 2006 roku wina Jaworek zostały wpisane na listę Produktów Tradycyjnych Ministerstwa Rolnictwa. Jako pierwsza winnica w Polsce w 2009 roku wprowadziła do oficjalnej sprzedaży rocznik 2008. Białe Feniks oraz różowy Pinot Noir Rose były polskim sprzedażowym debiutem. W roku 2012 Winnice Jaworek i produkowane tu wina zostały wyróżnione certyfikatem Europejskiej Sieci Regionalnego Dziedzictwa Kulinarne go Dolny Śląsk, skupiającej producentów stosujących surowce wysokiej jakości oraz wytwarzających regionalne specjalności. Od roku 2015 Żółty Przewodnik Gault&Millau Polska rekomenduje wina Jaworek na liście 160 twórców najlepszych produktów regionalnych w Polsce.

Winnice Jaworek należą też do Dolnośląskiego Szlaku Kulinarne go - Smaki Dolnego Śląska, promującego tradycyjne produkty oraz kulinaria naszego regionu. O jakości win świadczą liczne nagrody, w tym złote, srebrne i brązowe medale oraz uznanie jurorów największych i najbardziej prestiżowych polskich konkursów winiarskich. Winnice znajdują się w zabytkowym folwarku. W trakcie wizyty goście poznają historię miejsca, w którym znajduje się winnica i proces produkcji oraz smaki lokalnych win.



VIII. Opis trasy pieszo-rowerowej

długość trasy: ok 30 km

czas na pokonanie trasy (nie licząc przystanków): ok. 1,5 godziny

Propozycja trasy zakłada dojazd samochodem lub busem z Wrocławia lub Wałbrzycha do Mirosławic, a następnie podróż rowerem na trasie Mirosławice – Michałowice – Stary Zamek – Michałowice – Sobótka – Dom Turysty pod Wieżycą – Strzegomiany – Mirosławice.

Wycieczkę rozpoczynamy w miejscowości Mirosławice, wsi położonej przy drodze krajowej nr 35. Dotrzemy tu zarówno od strony Wrocławia, jak i Wałbrzycha, samochodem albo busem. W Mirosławicach znajduje się centrum sportów lotniczych, gdzie można skorzystać z lotów widokowych, skoków spadochronowych z instruktorem w tandemie oraz latać w tunelu aerodynamicznym. W Mirosławicach kierujemy się na DK35 w stronę Sobótki. Następnie skręcamy w lewo przy drogowskazu na Ręków i dojeżdżamy do Michałowic.

Winiarnia JxP Wino spod Śłyzy znajduje się na końcu miejscowości. Wizyta w winiarni, połączona z prezentacją i degustacją wytwarzanych tu win, wymaga wcześniejszego umówienia się z właścicielami.



Tuż za Michałowicami leży wieś Stary Zamek, na terenie której zlokalizowany jest jeden z zabytków architektury romańskiej. Kościół pw. św. Stanisława został zbudowany w drugiej połowie XIII wieku i częściowo przebudowany w 1714 roku. Wtedy świątynia zyskała barokowy wystrój wnętrza. Z okresu średniowiecza zachowały się m.in. portal o bogatym zdobnictwie, trzy rzeźby lwów, sakramentarium, część ołtarza z 1500 r. oraz dwie rzeźby Waclawa I Świętego i Stanisława ze Szczepanowa z 1495 r.

Z Michałowic kierujemy się w stronę Sobótki. Po drodze mijamy Rogów Sobócki. To stąd, w 1813 roku, w czasie wojen napoleońskich wyruszył słynny korpus majora von Lützowa. Mało kto wie, że to od barw mundurów ochotników von Lützowa wzięły się kolory flagi Niemiec – czarny, czerwony i złoty (żółty). W Rogowie Sobóckim możemy zwiedzić kolejny kościół romański. Kościół parafialny pw. św. Jana Chrzciciela.

Dojeżdżamy do Sobótki, miasteczka targowego. Pierwsze wzmianki o tej miejscowości pojawiły się w XII wieku. Był to jedno z dóbr kościelnych kanoników regularnych. Kanoników z Flandrii sprowadził na te ziemie Piotr Włostowic – władca, komes, wojewoda i prawa ręka Bolesława Krzywoustego. Na górę Ślężę udajemy się żółtym szlakiem, zaczynającym się na dworcu autobusowym w Sobótkie lub zostawiając auto na parkingu przy ulicy Armii Krajowej. Pierwszym punktem na szlaku będzie Dom Turysty pod Wieżycą, gdzie możemy skosztować lokalnego wina Sabat oraz piwa z tutejszego Browaru restauracyjnego Wieżycza.

Szlak prowadzi przez Wieżycę, na której znajduje się jedna z 17 ocalałych na terenie Polski i 250 na całym świecie wież Bismarcka, wybudowanych w latach 1869-1934. Idąc dalej w kierunku szczytu, po 3 km mijamy dwie pogańskie rzeźby, najprawdopodobniej kultowe, pozostawione tu przez Celtów – pannę z rybą i niedźwiedzia. Najprawdopodobniej są pozostałościami po kulturze Celtów rozwijającej się na tym terenie już w VI-V wieku p.n.e. Słowianie pokażą się na tych ziemiach dopiero 500 lat później, przejmując spuściznę plemion celtyckich i ich wynalazki (wino, beczki, koło garncarskie, żarna jak również tradycje i święta).

Drugi niedźwiedź znajduje się poniżej kościoła na szczycie Ślęzy, do którego mamy już zaledwie 1 km. Tam, w schronisku możemy spróbować innego lokalnego piwa z Browaru Sobótki Górka i win z Winnicy Celtica. Na szczycie warto zwiedzić XIX-wieczny kościół powstały na ruinach wcześniejszych średniowiecznych budowli – kościoła i warowni z XIV wieku, których fragmenty zwiedzać można w podziemiach kościoła. Na Ślęży znajduje się także niedawno wyremontowana wieża widokowa. Ze szczytu Ślęzy możemy wrócić na parking tą samą drogą, szlakiem archeologicznym z charakterystycznym czarnym misiem ślęzańskim lub szlakiem czerwonym, omijając Wieżycę.

Aby zwiedzić winnice JxP Wino spod Ślęzy oraz Celtica, leżące tuż obok siebie na wschodnich zboczach Ślęzy (w miejscowości Strzegomiany) trzeba się wcześniej umówić z właścicielami. Można też za niewielką opłatą zamówić busa (+48 501 344 885) i zejść ze szczytu Ślęzy niebieskim szlakiem, na południe, na przełęcz Tąpa-

dła lub szlakiem archeologicznym do rezerwatu archeologicznego w Będkowicach. Stamtąd bus zabierze nas do Winnic lub na parking.

Winnice JxP Wino spod Ślęzy oraz Celtica zajmują ogrodzony obszar 2,5 ha, na którym znajdziemy ok. 8000 winorośli i 4000 krzewów czarnej porzeczki. Porzeczka służy do wyrobu wina porzeczkowego – jedynego wina tego typu z Dolnego Śląska. Winnice, choć osobne, są wspólnym przedsięwzięciem znajomych zafascynowanych historią, winem, winiarstwem, beczkami, bieganiem i Masywem Ślęzy. Po wizycie w winiarni JxP Wino spod Ślęzy i w Winnicach proponujemy wieczorną degustację win w Winiarni Celtica. Można tu poznać wszystkie rodzaje wytwarzanych win, zobaczyć zabytkowy piec do odgazowywania węgla kamiennego i lepiej poznać winiarza. Można tu przenocować, a następnego dnia wybrać się na nieco krótszy spacer w Masywie Ślęzy, wspólną wycieczkę biegową po Ślęzy (od 10 do 24 km w tempie konwersacyjnym) ścieżkami znanymi tylko mieszkańcom, a także zwiedzić Muzeum Ślęzańskie (w Rynku), rezerwat archeologiczny w Będkowicach, Zamek Górka Piotra Włostowica w zachodniej części Sobótki, nieczynny kamieniołom granitu Kantyna, siostrzana Górę Radunię i rezerwat przyrody na południe od Ślęzy z karłowatymi dąbrowami.



Kościół na Górze Ślęzy swoją historią sięga początków XII w.



Wieżyca



Stary zamek

Winnica Celtica

P.W. ARIS Przemysław Demków,

52-315 Wrocław, ul. Kobierzycka 20E

Adres winnicy: Strzegomiany

ul. Św. Norberta, gmina Sobótka, powiat wrocławski

Winiarnia, degustacje i pokoje gościnne:

Zabytkowa Gazownia Miejska ul. Czysta 1, 55-050 Sobótka

tel. 501 344 88, e-mail: przemek@winosabat.pl

rok założenia plantacji: 2015, powierzchnia winnicy: 1,1 ha

Nazwa Winnicy Celtica nawiązuje do najstarszego stanowiska archeologicznego związanego z pobytem Celtów u stóp Magicznej Góry Ślęży. Magicznej najpierw dla plemion Łużyckich, potem dla Celtów, a później Słowian. Nazwy win z kolekcji Sabat nawiązują do tradycji celtyckich – Merlin, Fionna, Boreasz, Arthan czy Rosslyn.

Plantacja to 2000 krzewów czarnej porzeczki odmiany Gofert i 5300 krzewów winorośli. Właściciele zdecydowali się na wymagające szczepy odmiany Vitis Vinifera, takie jak Merlot. Doświadczenie w winiarstwie zdobywali od 2010 roku, eksperymentując na kupowanych winogronach i na tym, co przynieśli dobrzy ludzie. Inspiracją była coroczna degustacja win w ramach Małokarpackiej Winnej Cesty na Sło-



Plantacja to 2000 krzewów czarnej porzeczki odmiany Gofert i 5300 krzewów winorośli.



wacji oraz kontakt z kalifornijskim winiarzem Mikiem Whitney'em (także spod Sobótki). Winnicę traktują jako spełnienie marzeń o gospodarstwie rolnym, fascynację winiarstwem oraz sposobem na spokojną emeryturę. Oprócz winnicy dysponują kameralną bazą noclegową (5 pokoi z łazienkami – łącznie 14 miejsc) w zabytkowym budynku Gazowni Miejskiej z 1902 roku i salą degustacyjno-konferencyjną dla ok. 40 osób. Nazwa wina Sabat pochodzi od pierwszej, historycznej nazwy Sobótki (Sabat lub Sabbath) wymienionej w bulli papieskiej już w 1148 roku. Tradycja winiarska w tej okolicy sięga XII wieku.

Winnica JxP Wino spod Ślęży

P.W. JP Jadwiga Boinska,

55-050 Michałowice, ul. Mirosławicka 22, powiat wrocławski

Adres winnicy: Strzegomiany ul. Św. Norberta, gmina Sobótka, powiat wrocławski

Winiarnia, degustacje: Michałowice, ul. Mirosławicka 22

tel. 507 479 365, e-mail: biuro@winospodslęzy.pl

rok założenia plantacji: 2015, powierzchnia winnicy: 0,5 ha

Za winnicą JxP Wino spod Ślęży stoją dwie osoby i ich pasja – Jadzia i Piotr, którzy w 2013 kupili pierwszy hektar ziemi. Winnica jest położona nieopodal Wrocławia, bezpośrednio na stokach góry Ślęży, w otulinie Ślężańskiego Parku Krajobrazowego. Nachylenie stoku oraz lokalizacja samej działki pozwoliły na wybór wymagających odmian. Dziś w winnicy jest uprawiana winorośl i czarna porzeczka odmiany Gofert. Większość owocujących nasadzeń pochodzi z 2015 roku i są to Gewurztraminer (sprowadzony z Alzacji), Riesling, Merlot i Solaris. Celem właścicieli jest stworzenie polskiego wina doskonałej jakości, z rodzimych porzeczek i winogron. Aby sprostać temu wymaganiu właścicielka winnicy ukończyła podyplomowe studia z Technologii Winiarstwa na Uniwersytecie Przyrodniczym, a w 2017 roku zakończona została inwestycja w winiarni w zbiorniki wyposażone w automatyczne sterowanie temperaturą.



Winnica JxP Wino spod Ślęzy jest położona na stokach góry Ślęzy.

IX. Opis trasy rowerowej

długość trasy: 60 km

czas na pokonanie trasy (nie licząc przystanków): ok. 4 godziny

Trasa umożliwia łatwe skomunikowanie z większymi miastami (Wrocław, Legnica, Kłodzko, Dzierżoniów) dzięki połączeniom PKP. Ta propozycja trasy zakłada dojazd PKP do Świdnicy (np. z Wrocławia) a następnie podróż samochodowo-rowerową na trasie Witoszów Dolny – Witoszów Górny – Pogorzała – Palmiarnia – Lubiechów – Palmiarnia – Pogorzała – Witoszów Dolny – Krzyżowa – Makowice – Świdnica. Powrót do Wrocławia (również PKP) ze stacji w Świdnicy (wersja rowerowa).



Podróż rozpoczyna się na stacji PKP w Świdnicy. Oczywiście ci, którym niestraszny ruch uliczny i asfalt pod kołami bicykla, samochód mogą pominąć lub zostawić na parkingu. Kiedy mamy dworzec za plecami, skręcamy w prawo i docieramy do przejazdu kolejowego, przejeżdżamy na drugą stronę torów i jedziemy cały czas prosto, aż do ronda, gdzie skręcamy w prawo w kierunku Witoszowa. Jesteśmy na drodze do pierwszej winnicy – Otok. Po drodze mijamy Muzeum Broni i Militarów w Świdnicy, gdzie można obejrzeć pojazdy lądowe, amfibie oraz samoloty. Istnieje też możliwość jazdy jednym z eksponatów.

Po minięciu Witoszowa Dolnego oraz Górnego przyjeżdżamy do Pogorzały. Kierując się na szlaku szutrową międzypolną drogą mijamy Górę Otok, na której zboczach znajduje się Winnica Otok. Zanim jednak odwiedzimy winnicę, warto zielonym szlakiem przez las pojechać do lubiechowskiej palmiarni, zatrzymując się przy tablicach informacyjnych, by zapoznać się z fauną i florą, którą akurat mamy okazję podziwiać. W palmiarni można napić się i zjeść coś słodkiego, aby nabrać energii. Trzeba jednak podkreślić, że droga jest niewymagająca, dlatego śmiało można ją pokonać nawet z małymi dziećmi. Stąd już przysłowiowy rzut kamieniem do Zamku Książ.

Jednak ten element lepiej zostawić na osobną wycieczkę, gdyż na zamek, park zamkowy, Stary Książ, przełomy, stadninę i inne atrakcje warto zarezerwować cały dzień. Z palmiarni cofamy się do Lubiechowa i w drogę powrotną wybieramy szlakiem niebieskim. Trochę przez wieś, leśnym traktem i śródpolnymi drogami – niebawem jesteśmy przy wjeździe do Książańskiego Parku Krajobrazowego.

Wzorcowo przygotowany szlak w kilka chwil przywodzi nas do rezerwatu przyrody Jezioro Daisy. Znajduje się tu stary wapiennik oraz domek myśliwski – kamienna wieża z kominkiem i widokiem na zielone jezioro. Krótki postój i w dalszą drogę. Z góry, nie zbacając ze szlaku, dotrzemy do wsi. Przed wjazdem na asfalt drogi głównej warto spojrzeć w prawo na trawnik, gdzie stoi dobrze zachowany krzyż pokutny. Możemy teraz podjechać do winnicy usytuowanej na Górze Otok, z której rozciąga się szeroka panorama. Niezwykły mikroklimat, trawy i zioła oraz ciepło nagranych łupków wypełniają powietrze mineralnymi zapachami.

Z Winnicy Otok możemy wrócić tą samą trasą w kierunku Świdnicy. Dopiero w Witoszowie Dolnym skręcamy w prawo i przecinając drogę 379 jedziemy do Bystrzycy Dolnej. Kolejny raz skręcamy w prawo i na końcu drogi skręcamy w lewo na Świdnicę. Przed wiaduktem ostro w prawo – jesteśmy w Opczce, gdzie skręcimy w lewo, zgodnie z drogowskazem na Makowice. Jesteśmy na miejscu. Trasę możemy pokonać rowerem, bądź dojechać autem.

Przed wizytą w Winnicy Świdnickiej warto zwiedzić pałac w Krzyżowej. Krzyżowa to ważne miejsce pod względem historycznym. Jest tam restauracja z całkiem dobrą kuchnią, a sam obiekt jest wzorcowo odrestaurowany i zagospodarowany. Następnie podążamy do Makowic, aby jeszcze raz tego dnia, zachwycić się magią Winnicy Świdnickiej.

Winnica Otok

Jacek Miller, Ireneusz Gąsior, ul. Świętojańska 8/3, 58-100 Świdnica,
powiat świdnicki
kom. 792 223 247, 781 055 634, e-mail: gora.otok@gmail.com
rok założenia: 2011, powierzchnia winnicy: 1,5 ha

W malowniczo położonej wsi Pogorzała w otulinie Książańskiego Parku Krajobrazowego, na wysokości 426 m.n.p.m., położona jest Winnica Otok. Swoją nazwę wzięła od góry, na której zboczu jest usytuowana. Właścicielami winnicy są Jacek Miller i Ireneusz Gąsior. W roku 2011 na południowej wystawie zbocza posadzili wstępnie dwa tysiące krzewów, po pięćset z czterech wybranych odmian (klasyfikowane szczepy *Vitis Vinifera*: Auxerrois, Pinot Nor, Solaris oraz Ehrenfelser). Sfałdowane warstwy łupków mułkowych, margli, zlepieńców i wapieni dewońskich to doskonała

podbudowa dla tego typu przedsięwzięcia. Była to pierwsza parcela winnicy Otok, obecnie winnica zyskała kolejne dwie, docelowo obsadzonych może być około sześciu hektarów. Właściciele wystawiają swoje produkty na konkursach. Wysokie noty oraz medale są potwierdzeniem ich jakości. W roku 2017 jedno z win otrzymało srebrny medal w VIII Ogólnopolskim Konkursie Win w Zielonej Górze.

Na skale stoi wielki zamek, kiedy widzą go dzieci w ich wyobraźni rodzą się obrazy rycerzy i księżniczek, młodzież dostrzega wielkie skarby i zagadki minionych epok, dorośli potęgę byłych władców. Czy będzie to zwykły turysta, czy znawca sztuki – Zamek Książ fascynuje każdego. Książ to miejsce, do którego pieszo dotrzemy z Otoku w około 45 minut, ale nie jedyne. Szlakami prowadzącymi obok winnicy można dotrzeć do Palmiarni w Lubiechowie, czy przyrodniczo-geologicznego rezerwatu Jeziorka Daisy, znajdującego się w odległości niecałych dwóch kilometrów. Poszukiwaczy skarbów zapewne zainteresuje fakt, że do miejsca poszukiwań „złotego pociągu” jest zaledwie 3 km. Kierując się w stronę Świdnicy, po drodze można wstąpić do muzeum broni w Witoszowie Dolnym – istnieje możliwość przejażdżki pojazdem gąsienicowym.

Kto czasem lubi zobaczyć w winie tę i refleks światła, gdy przez krótką chwilę zaprzęta mu głowę myśl, czy widział zielonkawę refleksy, czy tylko mu się wydawało, a kolor jest czysto słomkowy. Kto wyczuł mirabelkę, a może brzoskwinię? Kto zadaje sobie takie pytania przy kieliszku wina, jest na dobrej drodze do pasji niezwyklej. Smacznej i zdrowej, pełnej cudownych miejsc i fascynujących ludzi. Piję wino od kiedy pamiętam, smakuję od dwudziestu, od dziesięciu jestem nim zafascynowany, a kilka lat temu stałem się posiadaczem winnicy. O winie wiem jeszcze niewiele, ale jeśli ktoś chce porozmawiać zapraszam.

Jacek Miller



Właścicielami winnicy są Jacek Miller i Ireneusz Gąsior.

Winnica Świdnicka

Jolanta i Ryszard Gut, ul. Kraszowicka 23, 58-100 Świdnica, powiat świdnicki

tel. 74 853 67 10, kom. 662 043 709, 604 901 954

e-mail: ryszard.gut@wp.pl, www.winnicaswidnicka.pl

rok założenia: 2001, powierzchnia winnicy: 3,65 ha

Starszą o równo dekadę winnicą w okolicy jest Winnica Świdnicka. W 2001 r. na powierzchni 40 arów powstała w Makowicach (Gmina Świdnica) za sprawą państwa Jolanty i Ryszarda Gutów. W pierwszych latach działalności teren obsadzony był ponad stu różnymi i najbardziej znanymi odmianami. Dziś winnica zajmuje obszar 3,65 ha, na czterech działkach o zupełnie różnych właściwościach gleby. Winnica jest położona na wysokości 255 m n.p.m. Specjalność to nie tylko odmiany przerobowe. Ponad połowa nasadzonych odmian to odmiany deserowe.

Atutem jest spacer między rzędami i porównywanie jak smakuje owoc, a jak zrobione z niego wino. To oczywiście w okresie dojrzewania (wrzesień/październik). Oprócz walorów enoturystycznych teren winnicy ma bogatą historię z czasów wojny siedmioletniej, (z trzeciej wojny śląskiej) w latach 1760-1762. Świdnica będąca twierdzą chronioną przez wojska austriackie, oblegana była wówczas przez wojska pruskie, które na okolicznych wzgórzach pobydowały liczne forty obronne. Jeden z nich znajdował się właśnie na terenie Winnicy Świdnickiej, skąd dokładnie

działają chronioną przez wojska austriackie, oblegana była wówczas przez wojska pruskie, które na okolicznych wzgórzach pobydowały liczne forty obronne. Jeden z nich znajdował się właśnie na terenie Winnicy Świdnickiej, skąd dokładnie



Jolanta i Ryszard Gutowie.





Winnica jest położona na wysokości 255 m n.p.m.

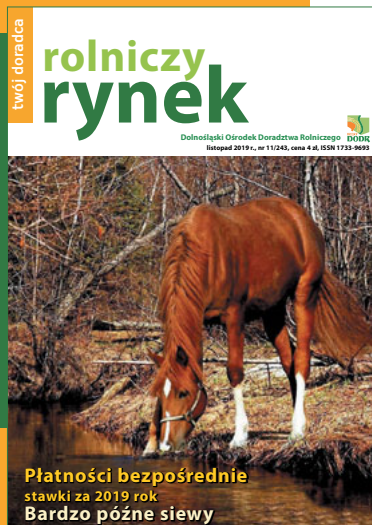
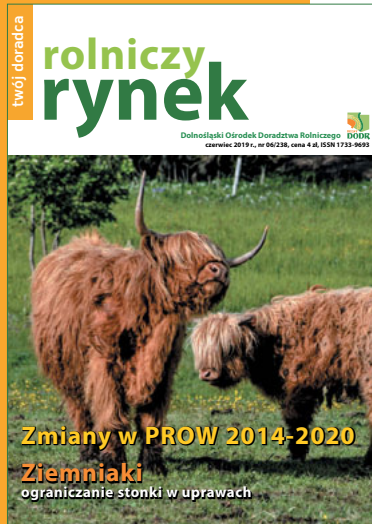
można było dostrzec broniącą się twierdzę. Dokumenty historyczne opisujące wydarzenia tamtych czasów znajdują się w Muzeum Kupiectwa w Świdnicy, a w winnicy można do dzisiaj odnaleźć pamiątki z tamtych lat.

Chcących pozostać w okolicy dłużej, zapraszamy do odwiedzin wsi Krzyżowa (25 minut spacerem). To miejscowość polsko-niemieckiego pojednania, z pałacem i ofertą konferencyjno-noclegową.



Obie winnice można odwiedzać od maja do października, po wcześniejszym telefonicznym umówieniu terminu.

rolniczy rynek



- miesięcznik, 80 stron
- około 4 000 czytelników na dolnośląskiej wsi
- aktualności rolnicze
- informacje na temat uprawy i hodowli, unijnych programów pomocowych, agroturystyki
- przepisy prawne
- agronotowania
- informacje o szkoleniach
- roczna prenumerata tylko 45 zł
- e-mail: redakcja@dodr.pl

Dolnośląski Ośrodek Doradztwa Rolniczego
ul. Zwycięska 8, 53-033 Wrocław
centrala: 71 339 80 21 (22), sekretariat: tel. 71 339 86 56
faks 71 339 79 12
e-mail: sekretariat@dodr.pl

Opracowanie: Izabela Michniewicz, Dział Rozwoju Obszarów Wiejskich, DODR

Redakcja i korekta: Izabela Liskowiak-Jaremko, Agnieszka Siegel, Dział Metodyki Doradztwa, Szkoleń i Wydawnictw, DODR

Opracowanie graficzne i skład: Ewa Kutkowska, Dział Metodyki Doradztwa, Szkoleń i Wydawnictw, DODR

Zdjęcia: Stowarzyszenie Winnice Dolnośląskie oraz archiwum DODR.

Nakład: 1000 sztuk

Wrocław 2019 rok