

Data publikacji: 20.04.2020-27.04.2020

Roślina : Jabłonie

Stan upraw dla miejscowości Małuszyn:

Drzewa w Fazie BBCH 57-60 . Temperatura ostatniego tygodnia mieściła się w zakresie: min .od **-1,7°C do 8,1 °C** , max. od **3,1°C do 22,2 °C** wilgotność względna powietrza: min od **31% do 46% %** ,max **70% do 89%**

Kondycja roślin jest dobra. W zeszłym tygodniu było ciepło z nocnymi przymrozkami na początku tygodnia . W związku z przymrozkami jakie wystąpiły w przeciągu ostatniego miesiąca obserwuje się uszkodzenia pąków we wczesnych odmianach jabłoni na poziomie 20%, odmiany późniejsze ucierpiały w małym stopniu .Barak opadów powoduje widoczną suszę w glebie.

Zagrożenia:

Zarodniki parcha jabłoni są gotowe do wysiewu ale z powodu suszy i braku opadów stanowią małe zagrożenie , spodziewane zagrożenie mączniakiem jabłoni , który lubi niską wilgotność i kilku stopniowe temperatury . Zagrożenie ze strony mszycy. Po przymrozkach obumarte części kwiatu – płatki korony, pręciki, słupek, załącznią stanowią doskonałą pożywkę dla patogenów saprofitycznych, tzn. takich, które mogą rozwijać się na martwej materii organicznej.

Zalecenia:

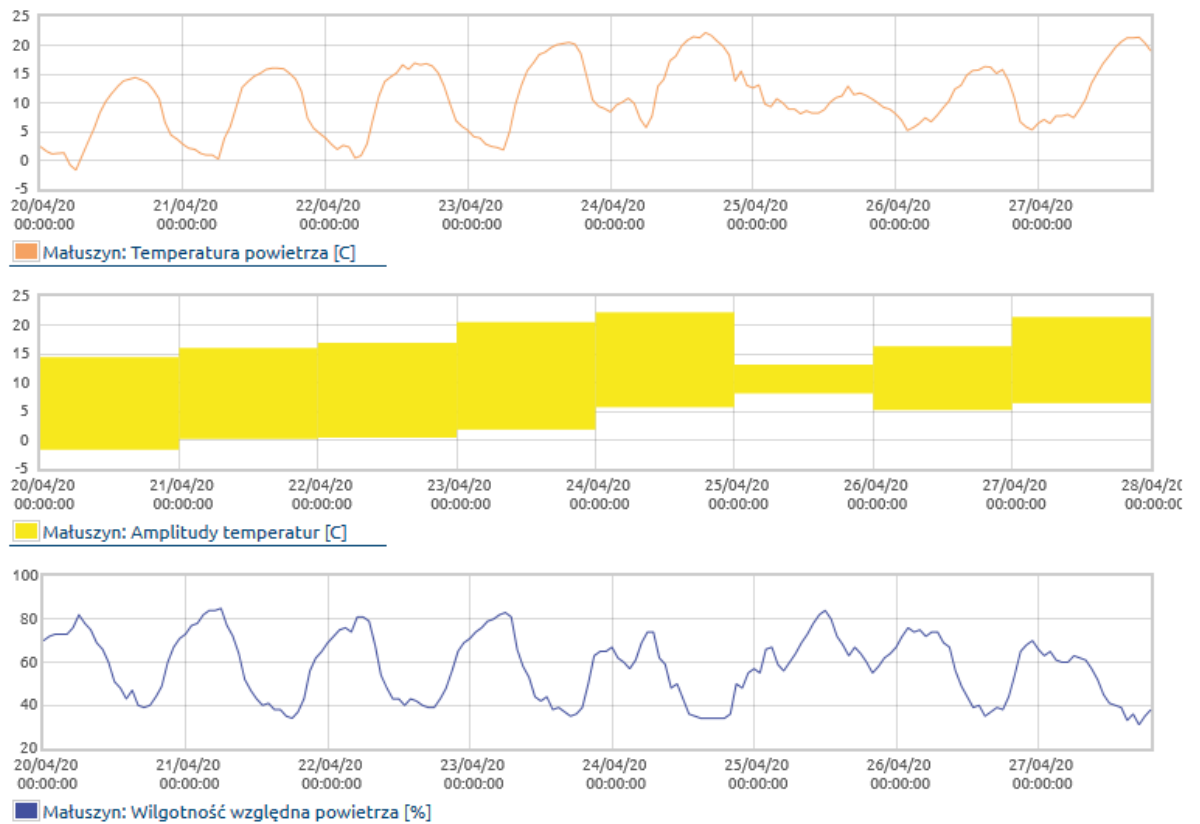
Ciągła lustracja sadu. Przed zbliżającymi się opadami należy bezwzględnie powtórzyć zabieg produktem o działaniu kontaktowym ponieważ odkrywanie nowych miejsc na rozwijających się liściach rozetowych czy otwierających się kwiatach skutkuje pojawieniem tkanki nie pokrytej preparatem zapobiegawczym. Lepszym rozwiązaniem będzie zastosowanie produktów na bazie kaptanu, który oprócz parcha jabłoni będzie również ograniczał rozwój sprawcy szarej pleśni. W wypadku utrzymania się korzystnych warunków dla rozwoju patogenów grzybowych warto postawić na mocniejsze rozwiązania. W okresie kwitnienia często sięgamy po produktu z grupy SDHI, które charakteryzują się szeroką wszechstronnością i są skuteczne na zgniliznę przykielichową, zgniliznę gniazda nasiennego, parcha i mączniaka jabłoni. Ważne są jednak temperatury optymalne do wykonania zabiegu – powyżej 12 °C (z racji obecności s.a. z grupy triazoli) w czasie zabiegu i 2-3 godziny po nim. Należy przed kwitnieniem wykonać zabieg główny na mszyce środkami na bazie acetamipryd .Można stosować zabiegi dolistnie szczególnie fosforowe i magnezowe dla odżywienia pierwszych liści.

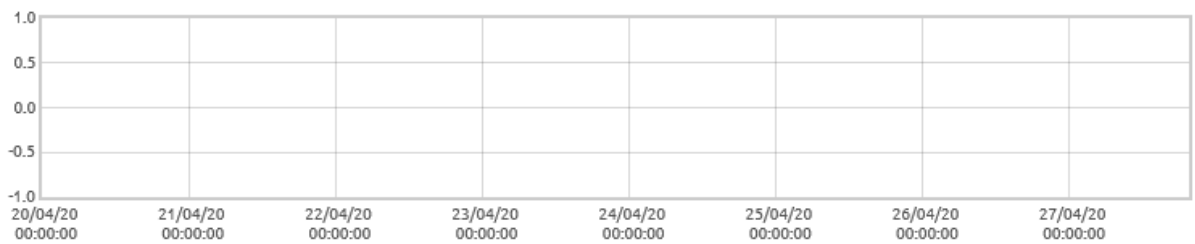
Decyzje o zastosowaniu ochrony chemicznej należy podjąć na podstawie własnego monitoringu stanu fitosanitarnego plantacji i doświadczenia.

Od 1 stycznia 2014 r. profesjonalni użytkownicy środków ochrony roślin mają obowiązek stosowania zasad integrowanej ochrony roślin.

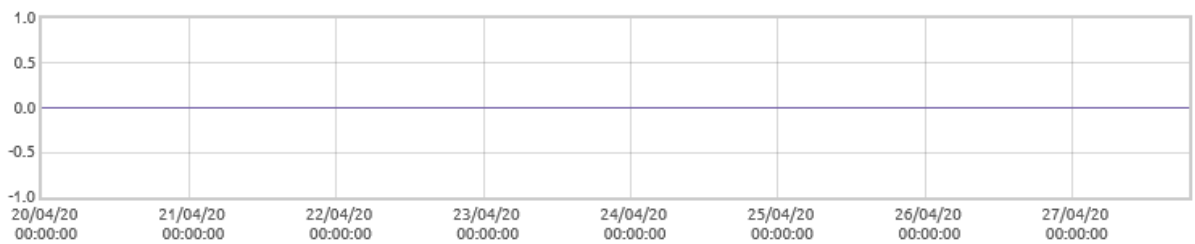
w Zgodnie z ustawą z o środkach ochrony roślin:

- Środki ochrony roślin mogą być stosowane jeżeli zostały dopuszczone do obrotu i stosowania.
- Środki ochrony roślin należy stosować w taki sposób, aby nie stwarzać zagrożenia dla zdrowia ludzi, zwierząt oraz dla środowiska,
- Przeciwdziałać zniesieniu środków ochrony roślin na obszary i obiekty niebędące celem zabiegu z zastosowaniem tych środków oraz planować stosowanie środków ochrony roślin z uwzględnieniem okresu, w którym ludzie będą przebywać na obszarze objętym zabiegiem.
- Środki ochrony roślin stosuje się zgodnie z zasadami integrowanej ochrony roślin, sprzętem sprawnym technicznie i skalibrowanym.
- Zabiegi z zastosowaniem środków ochrony roślin przeznaczonych dla użytkowników profesjonalnych mogą być wykonywane przez osoby przeszkolone, zgodnie z art. 41 ww. ustawy.
- Profesjonalni użytkownicy środków ochrony roślin są zobowiązani do prowadzenia dokumentacji dotyczącej stosowanych środków ochrony roślin i przechowywania jej przez co najmniej 3 lata

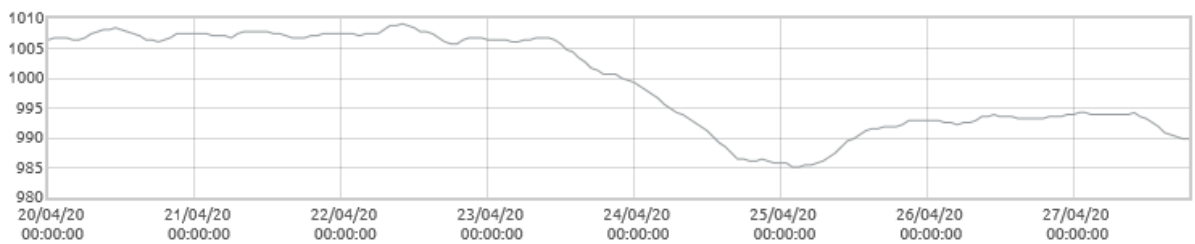




■ Matuszyn: Opady deszczu [mm]



■ Matuszyn: Intensywność opadów [mm/min]



■ Matuszyn: Ciśnienie atmosferyczne [hPa]

