

**Data publikacji: 06.04.2020-13.04.2020**

**Roślina** : Jabłonie

**Stan upraw dla miejscowości Małuszyn:**

Drzewa w Fazie BBCH 57 . Temperatura ostatniego tygodnia mieściła się w zakresie od **-0,3°C do 23,5°C** wilgotność względna powietrza **25-88 %**.

Kondycja roślin jest dobra. W zeszłym tygodniu było znacznie cieplej , praktycznie bez nocnych przymrozków. Taka pogoda spowodowała bardzo mocne przyspieszenie wegetacji. Bardzo małe opady powodują coraz bardziej widoczną suszę w glebie.

**Zagrożenia:**

Zarodniki parcha jabłoni są gotowe do wysiewu.

**Parch jabłoni** to choroba grzybowa wywoływana przez grzyb *Venturia inaeualis*. Atakuje drzewa w polskich sadach niezwykle często, prowadząc do zmniejszenia plonu sadów jabłoniowych. Na pozór owoce porażone **parchem jabłoni** wydają się zdrowe, a jedynie mniej atrakcyjne z wyglądu – nic bardziej mylnego. **Parch jabłoni**, bowiem jak każda inna choroba, jest groźny dla konsumenta. **Parch jabłoni** to choroba grzybowa wywoływana przez grzyb *Venturia inaeualis*. Atakuje drzewa w polskich sadach niezwykle często, prowadząc do zmniejszenia plonu sadów jabłoniowych. Na pozór owoce porażone **parchem jabłoni** wydają się zdrowe, a jedynie mniej atrakcyjne z wyglądu – nic bardziej mylnego. **Parch jabłoni**, bowiem jak każda inna choroba, jest groźny dla konsumenta.

Widoczny mączniak jabłoni. Sprawcą mączniaka jabłoni jest grzyb *Podosphaera leucotricha* (Ellis. et Ev.) Solomon. Grzyb poraża najczęściej pąki, liście, kwiaty i owoce jabłoni. Charakterystyczny jest biały lub szarobiaławy mączysty nalot na porażonych liściach i pędach, który składa się ze strzępek grzybni oraz trzonek konidialnych z zarodnikami. Infekcje na owocach prowadzą do ordzawienia skórki w postaci skorkowaceń w miejscach gdzie grzyb naruszył jej powierzchnię (charakterystyczna siateczka). Najczęściej obserwowanym objawem jest jednak porażenie młodych wierzchołkowych pędów jabłoni, które często ulegają deformacji i zahamowaniu wzrostu. Zainfekowane liście są mniejsze, marszczą się i zwijają, a niekiedy nawet zasychają. Porażone kwiaty nie rozwijają się prawidłowo i nie zawiązują owoców. Jest to druga po parchu najczęściej występująca choroba jabłoni. Jej szkodliwość jest uzależniona od podatności odmiany i wielkości infekcji w danym sezonie. Bywa jednak, że w przypadku młodych drzewek nawet mniejsze porażenie pąków wierzchołkowych może spowodować zahamowanie wzrostu i deformując pędy utrudni formowanie korony.

Można spotkać jaja zimowe przędziorka owocowca. Żerowanie przędziorka owocowca na liściach drzew powoduje początkowo brązowe plamy na liściach, które z czasem zlewają, co jest często określane jako brązowienie. W przypadku silnego porażenia liście mogą opaść.

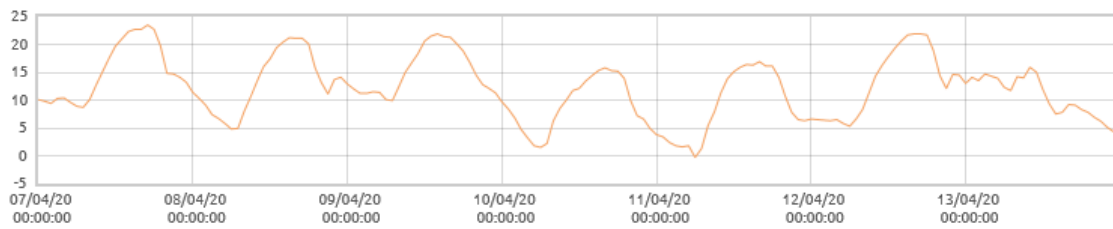
**Zalecenia:** Ciągła lustracja sadu. Należy wykonać zabiegi miedziowe na parcha jabłoni. Następnie zabiegi siarkowe jako ochrona przeciw mączniakowi. Na szkodniki można stosować zabiegi olejowe jeśli temperatura nie spada poniżej 0 °C. Można stosować zabiegi dolistnie szczególnie fosforowe jeśli liście posiadają zabarwienie fioletowe.

**Decyzje o zastosowaniu ochrony chemicznej należy podjąć na podstawie własnego monitoringu stanu fitosanitarnego plantacji i doświadczenia.**

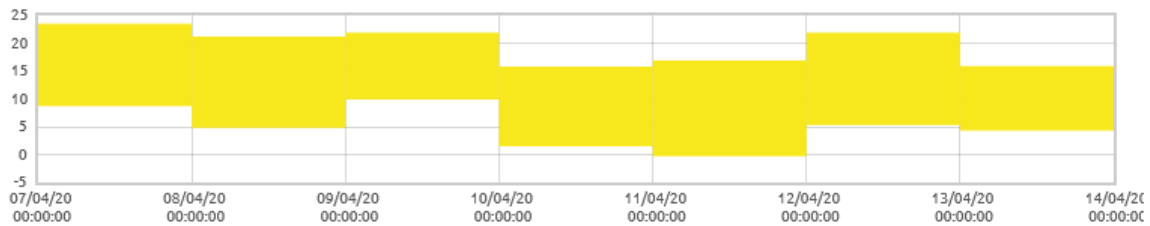
**Od 1 stycznia 2014 r. profesjonalni użytkownicy środków ochrony roślin mają obowiązek stosowania zasad integrowanej ochrony roślin.**

w Zgodnie z ustawą z o środkach ochrony roślin:

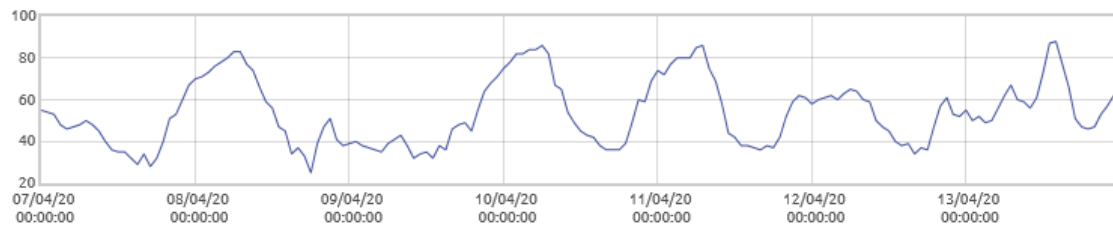
- Środki ochrony roślin mogą być stosowane jeżeli zostały dopuszczone do obrotu i stosowania.
- Środki ochrony roślin należy stosować w taki sposób, aby nie stwarzać zagrożenia dla zdrowia ludzi, zwierząt oraz dla środowiska,
- Przeciwdziałać zniesieniu środków ochrony roślin na obszary i obiekty niebędące celem zabiegu z zastosowaniem tych środków oraz planować stosowanie środków ochrony roślin z uwzględnieniem okresu, w którym ludzie będą przebywać na obszarze objętym zabiegiem.
- Środki ochrony roślin stosuje się zgodnie z zasadami integrowanej ochrony roślin, sprzętem sprawnym technicznie i skalibrowanym.
- Zabiegi z zastosowaniem środków ochrony roślin przeznaczonych dla użytkowników profesjonalnych mogą być wykonywane przez osoby przeszkolone, zgodnie z art. 41 ww. ustawy.
- Profesjonalni użytkownicy środków ochrony roślin są zobowiązani do prowadzenia dokumentacji dotyczącej stosowanych środków ochrony roślin i przechowywania jej przez co najmniej 3 lat



Matuszyn: Temperatura powietrza [C]



Matuszyn: Amplitudy temperatur [C]



Matuszyn: Wilgotność względna powietrza [%]

