

Data publikacji: (14.04.2020 -20.04.2020)

Roślina: (Rzepak ozimy)

Stan uprawy dla miejscowości : Ligota Polska

Plantacje rzepaku ozimego są w dobrej kondycji. Aktualnie można określić stan BBCH 60-61. W tym okresie średnia temperatura powietrza wahała się w przedziale 3 do 10,7 stopni. Opady w całym tygodniowym okresie wyniosły 0 mm. Maksymalna temperatura wyniosła 20,3 stopni. Najniższa temperatura wyniosła -3,3 stopni. Rolnicy sygnalizują suszę.

Między czasie dokonano zasilania 2 dawki azotem oraz zastosowano nawozy w formie mikroelementów, jak S, Mg, czy Bo. W między czasie dokonano zasilania 2 dawki azotem oraz zastosowano nawozy w formie mikroelementów, jak S, Mg, czy Bor. Dokonano oprysków na słodyszka.

Zagrożenia:

Przy utrzymywaniu się wysokiej temperatury możliwe są także dalsze naloty słodyszka. Szkodliwość chrząszczy polega na tym, że przegryzają pąki w celu pozyskania pyłku będącego ich pokarmem, często przy tym niszczą słupek. Uszkodzone pąki żółkną, zasychają i opadają pozostawiając jedynie szypułkę. Szczególnie groźny jest nalot w czasie pąkowania, gdy okresowo następuje spadek temperatury oraz zahamowanie rozwoju pąków –wówczas słodyszek rzepakowy powoduje największe straty. Chrząszcze nalatujące na plantacje w okresie kwitnienia nie wyrządzają większych szkód, jednak mogą uszkadzać pąki na rozgałęzieniach bocznych, jeżeli te jeszcze nie zakwitły, są również pokoleniem rodzicielskim dla chrząszczy, które wystąpią w roku następnym.

Roślina: (Zboża ozime)

Stan uprawy dla miejscowości : Ligota Polska

Plantacje pszenicy ozimej oraz pozostałych ozimych są w różnej kondycji w zależności od terminu siewu w fazie BBCH 32 - 33. Rolnicy dokonują oprysków na chwasty, które zaczęły swój rozwój. Dokonano oprysków na skracanie źdźbła. Żyto ozime w fazie od pełni krzewienia do pojawienia się drugiego kolanka.

Pozostałe zboża ozime są w dobrej kondycji, chociaż rolnicy sygnalizują pierwsze objawy suszy.

Zagrożenia:

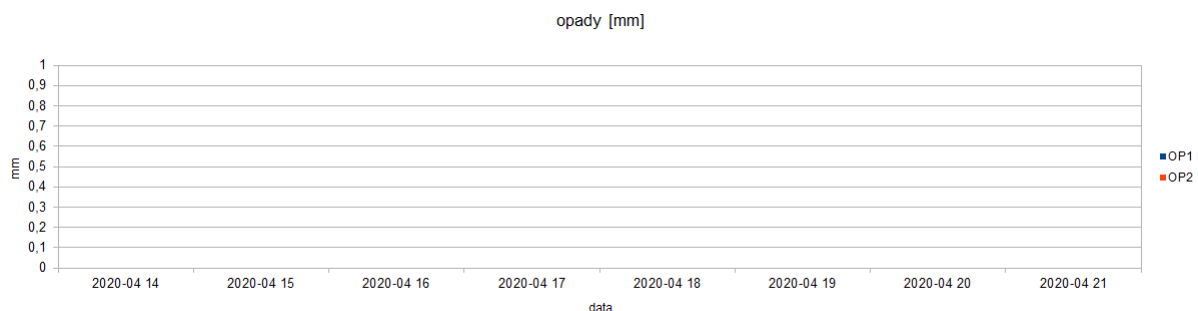
Na dzień dzisiejszy nie widać większych zagrożeń w uprawach zbóż. Intensywny wzrost roślin jarych przy ciepłej pogodzie. Na glebach słabszych widać pierwsze objawy braku opadów. Widoczna jest pogłębiająca się susza.

Decyzje o zastosowaniu ochrony chemicznej należy podjąć na podstawie własnego monitoringu stanu fitosanitarnego plantacji i doświadczenia.

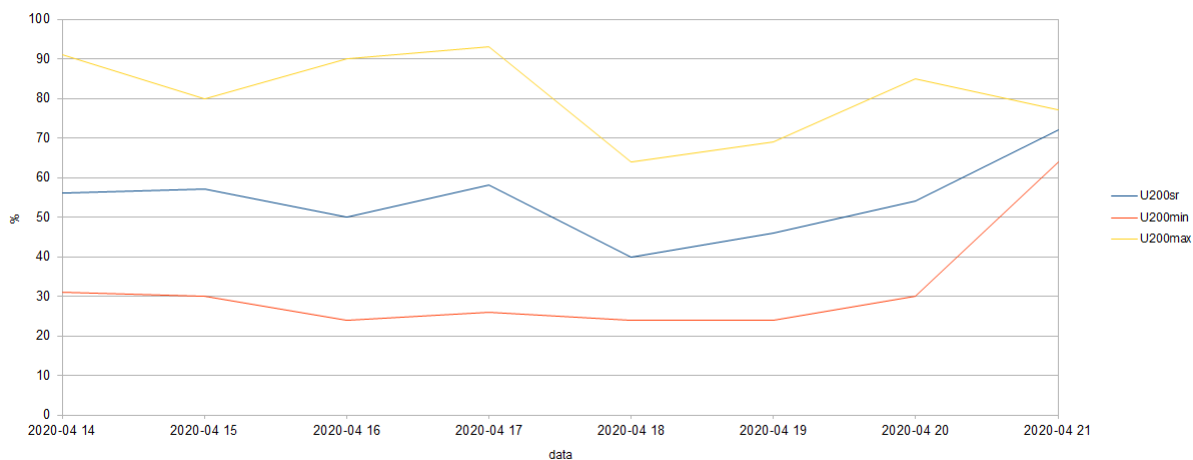
Od 1 stycznia 2014 r. profesjonalni użytkownicy środków ochrony roślin mają obowiązek stosowania zasad integrowanej ochrony roślin.

Zgodnie z ustawą o środkach ochrony roślin z dnia 8 marca 2013 r.:

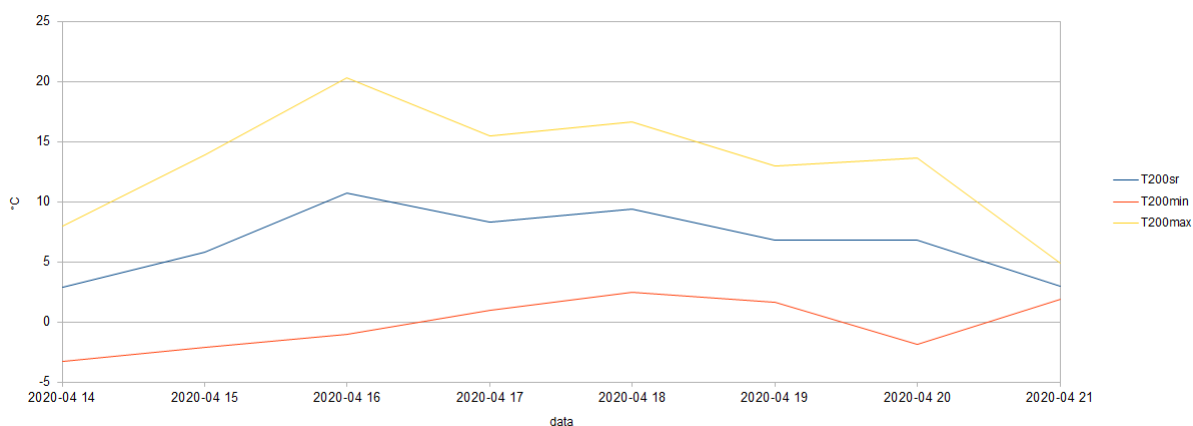
- Środki ochrony roślin mogą być stosowane jeżeli zostały dopuszczone do obrotu i stosowania.
- Środki ochrony roślin należy stosować w taki sposób, aby nie stwarzać zagrożenia dla zdrowia ludzi, zwierząt oraz dla środowiska,
- Przeciwdziałać zniesieniu środków ochrony roślin na obszary i obiekty niebędące celem zabiegu z zastosowaniem tych środków oraz planować stosowanie środków ochrony roślin z uwzględnieniem okresu, w którym ludzie będą przebywać na obszarze objętym zabiegiem.
- Środki ochrony roślin stosuje się zgodnie z zasadami integrowanej ochrony roślin, sprzętem sprawnym technicznie i skalibrowanym.
- Zabiegi z zastosowaniem środków ochrony roślin przeznaczonych dla użytkowników profesjonalnych mogą być wykonywane przez osoby przeszkolone, zgodnie z art. 41 ww. ustawy.
- Profesjonalni użytkownicy środków ochrony roślin są zobowiązani do prowadzenia dokumentacji dotyczącej stosowanych środków ochrony roślin i przechowywania jej przez co najmniej 3 lata.



wilgotność powietrza min max śr [%]



temperatura min max śr [°C]



temperatura gruntu min max śr [°C]

